

স্মৃতিগ্রন্থ



ছিপাব্বাৰ মহাবিদ্যালয়

১৯৭৩

ব্রাহ্মণী জয়ন্তী

দ্বিতীয় কাণ্ড সূত্র বিদ্যাম্বল
সূত্র-উদাহরণ প্রথম ২০৪৮
২ম।

বিদ্যাম্বল
২০/২/২৯

শ্রী ব্রজেন চন্দ্র
ভট্টাচার্য
স্বাক্ষরিত করি সন ১৯৬২
দ্বিতীয় কাণ্ড সূত্র বিদ্যাম্বল



স্মৃতিগ্ৰন্থ



ৰূপালী জয়ন্তী উদ্‌যাপন ছিপাহাৰ মহাবিদ্যালয়

১৯৭১—১৯৯৬

সম্পাদক : শ্ৰীপ্ৰজন্মকুমাৰ নাথ



ছিপাহাৰ মহাবিদ্যালয় ৰূপালী জয়ন্তী উদ্‌যাপন সমিতি

১৯৯৭

SMRITIGRANTHA : A collection of various informative articles about the growth and progress of Sipajhar College and on different socio-cultural aspects of the greater Sipajhar area, published by the secretary, Silver Jubilee, Sipajhar College in connection with the same festival.

স্মৃতিগ্রন্থ সম্পাদনা সমিতি :

শ্রীভদ্রেশ্বর নাথ, উপদেষ্টা

শ্রীবেঙ্গলচন্দ্র নাথ, উপদেষ্টা

ডাঃ নরকান্ত হাজৰিকা, উপদেষ্টা

ড° চন্দ্রপ্রভা ভূঞা উপদেষ্টা

শ্রীশশীধৰ নাথ, সভাপতি

শ্রীপ্রসন্নকুমাৰ নাথ, সম্পাদক

শ্রীবদন শইকীয়া, সদস্য

শ্রীভাবতচন্দ্র নাথ, সদস্য

শ্রীমহেন্দ্ৰ কটকী, সদস্য

শ্রীদেৱব্রত বৰদলৈ, সদস্য

ড° বামচন্দ্র ডেকা, সদস্য

ডা° ইন্দ্ৰ হাজৰিকা, সদস্য

শ্রীঅক্ষয়কুমাৰ নাথ, সদস্য

শ্রীলোহিত কলিতা, সদস্য

শ্রীকেশৱচন্দ্র হাজৰিকা, সদস্য

শ্রীগজেন ডেকা, সদস্য

শ্রীদিলীপ শৰ্মা, সদস্য

বেটুপাত : হিবণ্যকুমাৰ নাথ, 'গ্রাফিকা', পাণবজাৰ।

অবিহনা—৩০:০০ টকা

মুদ্রণত :

গৌতম প্ৰিণ্টাৰ্চ

বাইহাটা চাবিআলি-৭৮১৩৮১

— উচ্চৰ্গা —

যিজনকলৰ ত্যাগ, শুভ্ৰেচ্ছা আৰু
আশাসুধীয়া প্ৰচেষ্টাত
এই মহান শিক্ষানুষ্ঠানখনি
গত্ৰ লৈ উঠিল
জ্জ্বেজকলৰ হাতত
পৰম কৃপাক্ৰমে
এই স্মৃতিঘৰুখনি
উচ্চৰ্গা কৰা হ'ল।



মুখ্যমন্ত্রী
অসম



শুভেচ্ছা বাণী

ছিপাঝাৰ মহাবিদ্যালয়ে পঁচিশ বছৰ সম্পূৰ্ণ কৰিছে বুলি জানিবলৈ পাই সুখী হৈছো। এখন শিক্ষানুষ্ঠানৰ বাবে পঁচিশটা বছৰ নিসন্দেহে এটা মাইলৰ খুঁটি। মহা গভীৰ আন্তৰিকতাৰে আশা কৰিছো আহিবলৈ ধৰা দিনবোৰতো ছিপাঝাৰ মহাবিদ্যালয়ে সকলো দিশতে পূৰ্বৰ ঐতিহ্য আৰু সুনাম অক্ষুণ্ণ ৰখাৰ চেষ্টা কৰিব। এই শিক্ষা অনুষ্ঠানটিৰ ইসতে জড়িত সকলোৱে ইয়াৰ সৰ্বাঙ্গীণ উন্নতিৰ বাবে নিষ্ঠাৰে অগ্ৰসৰ হ'ব।

মহাবিদ্যালয়খনৰ পঁচিশ বছৰ সম্পূৰ্ণ হোৱা উপলক্ষে আয়োজন কৰা ৰূপালী জয়ন্তী উৎসৱৰ সফলতা কাঙ্ক্ষনা কৰাৰ লগতে উৎসৱ উপলক্ষে প্ৰকাশ হ'ব লগা স্মৃতিগ্ৰন্থখনৰ প্ৰতিও সম্বিষ্ট হোৱা মননশীল ৰচনা সম্ভাৱে পঢ়ুৱৈ সকলৰ মনৰ চাহিদা পূৰাবলৈ সমৰ্থ হ'ব।

দিশপুৰ

১ ফেব্ৰুৱাৰী, ১৯৯৭

স্বাঃ / প্ৰফুল্লকুমাৰ মহন্ত



স্মৃতিগ্ৰন্থ

ড° জয়নাথ শৰ্মা



মন্ত্ৰী, ৰাজহ
অসম চৰকাৰ
দিচপুৰ

শুভেচ্ছা বাণী

অহা ১৩, ১৪ আৰু ১৫ ফেব্ৰুৱাৰীত তিনি দিনীয়া বৰ্ণাঢ়া কাৰ্য্যসূচীৰে ছিপাঝাৰ মহাবিদ্যালয়ৰ “ৰূপালী জয়ন্তী” উৎসৱ উদযাপনৰ প্ৰস্তুতি লোৱা বুলি জানিব পাৰি অতি আনন্দিত হৈছোঁ।

ৰূপালী জয়ন্তী উৎসৱ উপলক্ষে মহাবিদ্যালয় তথা ছিপাঝাৰ অঞ্চলৰ জন-সংস্কৃতিক প্ৰতিনিধিত্ব কৰাকৈ আৰু শিক্ষা জগতৰ সন্মানক হিচাপে প্ৰকাশ কৰিবলৈ লোৱা “স্মৃতিগ্ৰন্থ”খনি আটক ধুনীয়া হব বুলি আশা কৰিছোঁ।

স্থানীয় শিক্ষা দৰদীৰ ঐকান্তিক সহযোগত “ৰূপালী জয়ন্তী” উৎসৱ সফলতাবে উদযাপিত হওঁক, শুভ ইচ্ছাৰে “.....”।

দিচপুৰ ৪ ফেব্ৰুৱাৰী, ১৯৯৭ চন

স্বাঃ / ড° জয়নাথ শৰ্মা
ৰাজহ মন্ত্ৰী, অসম



স্মৃতিগ্ৰন্থ

- ছিপাহাৰ মহাবিদ্যালয়ৰ প্ৰতিষ্ঠা আৰু প্ৰগতি / শ্ৰীৰেণুচন্দ্ৰ নাথ / ১
 ছিপাহাৰ মহাবিদ্যালয়ৰ প্ৰতিষ্ঠাৰ স্মৃতিৰে / শ্ৰীভবেন্দ্ৰ নাথ / ৩০
 লোকবিদ্যা বা লোকসংস্কৃতিৰ ইতিহাস / শ্ৰীমদীনচন্দ্ৰ শৰ্মা / ৩৬
 দৰঙী উপভাষা / ড० বিজয়কুমাৰ শৰ্মা / ৫২
 জীৱনী সাহিত্য আৰু ড० ভৃগুৰ 'আনন্দবাম বৰুৱা' / শ্ৰীমহেন্দ্ৰ কটকী / ৬৭
 অসমীয়া ভাষা সাহিত্যলৈ ছিপাহাৰ অঞ্চলৰ অৱদান / শ্ৰীশশীৰ নাথ / ৭৪
 মীৰাবাই / শ্ৰীভৱানন্দ ৰাজপোতা / ৮০
 নাৰী শিক্ষাৰ ক্ষেত্ৰত ছিপাহাৰ / শ্ৰীচণ্ডীৰাম শৰ্মা / ৮৫
 নামঘোষাৰ কাব্যিক সৌন্দৰ্য / ড० ৰামচন্দ্ৰ ডেকা / ৯০
 জাতীয় জাগৰণত ছিপাহাৰ / শ্ৰীবিধাৰ শৰ্মা / ৯৭
 স্মৃতিৰ পটত ছিপাহাৰ মহাবিদ্যালয় / শ্ৰীভাস্কৰ তালুকদাৰ / ১০১
 উচ্চ শিক্ষাত ছিপাহাৰ অঞ্চলৰ সামগ্ৰীক চিত্ৰ / শ্ৰীগজেন ডেকা / ১০৪
 স্মৃতিৰ পটত মহাবিদ্যালয় আৰু আমি / শ্ৰীবিনয়কুমাৰ ডেকা / ১১১
 প্ৰাকৃতিক আৰু পৰম্পৰাগত চিকিৎসা ব্যৱস্থা / শ্ৰীঅক্ষয়কুমাৰ নাথ / ১১০
 দৰঙী ৰাজ-পৃষ্ঠপোষকতাত অসমীয়া সাহিত্য : ইয়াৰ গুৰুত্ব আৰু বৈশিষ্ট্য / ড० পৰমানন্দ ৰাজেশ্বৰী / ১২০
 ছিপাহাৰ অঞ্চলৰ চমু ভূগোল, জনসংখ্যা আৰু আৰ্থ-সামাজিক দিশ / ড० যাদৱচন্দ্ৰ নাথ / ১২৮
 শ্ৰীমহেন্দ্ৰ শৰ্মাৰ সৈতে এখণ্ডক / — সম্পাদক / ১৩০
 স্মৃতি পটত : ছিপাহাৰ মহাবিদ্যালয় / শ্ৰীভৈৰৱ হাজৰিকা / ১৩৫
 অভিমত / ১৪১
 ছিপাহাৰ মহাবিদ্যালয় গ্ৰন্থাগাৰ আৰু কিছু প্ৰাসংগিক চিন্তা / জয়মতী বৰুৱা ডেকা / ১৫২
 স্মৃতি ৰোমন্থন / ড० বীৰেন ডেকা / ১৫৫
 দৰঙৰ কেইগৰাকীমান লোক শিল্পী / শ্ৰীঅশ্বেশ্বৰ চহৰীয়া / ১৫৭
 শ্ৰীমন্দিৰাম কলিতাৰ সৈতে কিছুসময় মুখামুখি / ১৬১
 মহাবিদ্যালয় সম্পৰ্কত ছাত্ৰ-ছাত্ৰী কেইগৰাকীমানৰ অভিমত / ১৬৩
 The Trend of Higher Education at Sipajhar / Badao Ch. Saikia / 1
 Problems of English Teaching in Rural Colleges of Assam / Debabrata Bordolai / 5
 The role of Open University in distance education / Mrs. Mohini Goswami / 14
 'We' the system of Education a Hotch-poth / Dr. H. C. Deka / 17
 পৰিশিষ্ট / 19



ସମ୍ପାଦକୀୟ

କାର୍ତ୍ତିକ ପ୍ରଥମ ମଞ୍ଜରୀ ୧୦୮ ସୂତ୍ର ଉଲ୍ଲେଖ ଥିବା ଯେ 'ହିନ୍ଦ୍ୟା' ନଦୀର ତୀରବର୍ତ୍ତୀ 'କାରବି' ଅଞ୍ଚଳରେ 'ହିନ୍ଦ୍ୟାକାର' ଥିବା ଏହି 'ହିନ୍ଦ୍ୟାକାର' ବସବାଇ କାଳସମୟ 'ହିନ୍ଦ୍ୟାକାର' ନାମ ଥାଏ ଯେଉଁ ବୃକ୍ଷ ଧାରଣ କରା ହୁଏ । ଇତିହାସ ଚଳି ଯାଉଛି ଦିନବସବାଇ ବିଶେଷକରି ଦୁର୍ଗା ବଜାର ସମୟବସବାଇ ବୃକ୍ଷର ଅସମର ସାହିତ୍ୟ, କଳା-କୃଷିର ମଧ୍ୟାବସ୍ଥା ହିନ୍ଦ୍ୟାକାର ଅଞ୍ଚଳର ଏହି ଗୌରବୋଦ୍ଧ ଶ୍ରୀତ୍ରୀ ଲକ୍ଷ୍ୟ କରା ଯାଏ । ଯେଉଁଠାରେ ପାଣ୍ଡିତ ସମ୍ପ୍ରଦାୟ ଓଡ଼ିଆ ଶିକ୍ଷାଳୟ, ଦେବଦ୍ରବ ଉତ୍ତରୀୟ ହିନ୍ଦ୍ୟାକାରର ନିକଟବର୍ତ୍ତୀ ବରଦୈବଦ୍ରବ, ବରଦୈବ ସୂର୍ଯ୍ୟଦ୍ରବ, ସାଗରବର୍ତ୍ତୀ ଦେବଦ୍ରବ, ବାସକଦ୍ରବ ପ୍ରଭୃତି ପାଣ୍ଡିତ, କାର୍ତ୍ତିକ ସାହିତ୍ୟିକର ଉତ୍ତରୀୟ ଓଡ଼ିଆ କର୍ମଦ୍ରବ ଏହି ହିନ୍ଦ୍ୟାକାର ଅଞ୍ଚଳ । ଉର୍ଦ୍ଧ୍ୱାଦିକାତ ବୃକ୍ଷିକ୍ଷା କାର୍ତ୍ତିକ ଯେଉଁଠାରେ ଯେଉଁଠାରେ ନିର୍ଦ୍ଦିଷ୍ଟ ଶିକ୍ଷା ବିଦ୍ୟାଳୟର ସୂଚନା କରା ଯାଏ ଯେଉଁଠାରେ ଏହି ହିନ୍ଦ୍ୟାକାରରେ ଅନ୍ତର୍ଗତ । ଏହି ବସବାଇ ପ୍ରାଚୀନ କାଳରୁ ଏହି ଅନ୍ତର୍ଗତ ଆନନ୍ଦକର ସାହିତ୍ୟିକ, କୃଷିକାରୀ, ଦେଶ ପ୍ରାମିକର ସ୍ମୃତି ବିମୁକ୍ତ ଯାଏ ଏହି ହିନ୍ଦ୍ୟାକାର ।

ଆଧୁନିକ ଶିକ୍ଷା ବହୁଳ ପ୍ରଚାରର ଫଳରେ ଏହି କାର୍ତ୍ତିକର ଶାନ୍ତିର ଦୃଶ୍ୟର ଶେଷରେ ଏହି ବୃକ୍ଷର ହିନ୍ଦ୍ୟାକାର ଅଞ୍ଚଳରେ ଉଚ୍ଚ ଶିକ୍ଷା କୋଣ୍ଡା ଅନୁଷ୍ଠାନ ଗଠି ଉଠି ନାହିଁ । ୧୯୭୧ ଛନରେ କେଉଁଠାରେ ଦୁର୍ଗା, ବିଦ୍ୟାଳୟ ଲୋକର ପ୍ରାଚୀନ ପାଠ୍ୟ ପଞ୍ଜରୀର ଏକମାତ୍ର ଉଚ୍ଚ ଶିକ୍ଷା ଅନୁଷ୍ଠାନ ଏହି ହିନ୍ଦ୍ୟାକାର ମହାବିଦ୍ୟାଳୟର ଉଦ୍ଭବ ଯାଏ । ଯଦିଓ '୭୧ ଛନରେ ଏହି ମହାବିଦ୍ୟାଳୟର ଆବୃତ୍ତି ଯାଏ, ତଥାପି ଆଜି ଏହି କାର୍ତ୍ତିକର ଉତ୍ତରୀୟ ବର୍ଷ ପୂର୍ତ୍ତିର ସମୟରେ ମହାବିଦ୍ୟାଳୟର କଳା ଶାଖାର ବାହିର ଆନ ଶାଖାର ପାଠ୍ୟର ବାବଦ୍ଧି ହେ ନୁହେଁ । ଏହି କାର୍ତ୍ତିକର ଉତ୍ତରୀୟ ବର୍ଷ ବସବାଇ ବିଜ୍ଞାନ ଶାଖାର ପାଠ୍ୟର ବାବଦ୍ଧି କରା ହୁଏ ବୃକ୍ଷ ପାଠ୍ୟର ସୂଚନା କରା ହେଉଛି । ଶିକ୍ଷାନୁଷ୍ଠାନୀ ବାହିର ବାବଦ୍ଧି ଆଶାପ୍ରଦ ଥାଏ । ହିନ୍ଦ୍ୟାକାର ସବୁ ଅର୍ଥନୈତିକ ଗୋଟି ନଥିବା



এটি অক্ষয়। এই অক্ষয় অধিক সাধক নাগবিকেই খোঁজিবাতি আৰু
 সৰুসুৰা চৰকাৰী চাকৰিক জীৱিকা হিচাপে লৈ জীৱন নিৰ্বাহ কৰে।
 গতিকে সীমিত আয়ৰ এই জনসাৰীৰাণে নিজৰ গাঁঠিব বন ডাঙি বায়
 বহুণ বিজ্ঞান শাখাৰ প্ৰচলন কৰিব খোজাটো নিশ্চয় দুঃসাহসিক পদ-
 ক্ষেপ। এই ক্ষেত্ৰত চৰকাৰী সাহায্য তথা সন্নিহিত পূৰ্ণ প্ৰয়োজন আছে।
 পশ্চিম বঙ্গবীয়া এই মহাবিদ্যালয়খনৰ বৈদিক দিশৰ কেন্দ্ৰ স্বৰূপ মহা-
 বিদ্যালয় পূৰ্বভাৰতীয় উন্নতি আৰু বিকাশৰ ওপৰত মহাবিদ্যালয়ৰ
 লগতে অক্ষয়টিৰ বৈদিক পৰিচালনা যথেষ্ট পৰিমাণে নিৰ্ভৰ কৰিছে।
 ইয়াৰ উন্নতিকল্পে শিক্ষক-দ্বায় তথা কৰ্তৃপক্ষ সততে সজাগ হোৱাটো নিতান্তই
 প্ৰয়োজনীয় কথা। লগতে পশ্চিম মঙ্গলদৈৰ উচ্চ শিক্ষাৰ ক্ষেত্ৰত অগ্ৰণী
 ভূমিকা গ্ৰহণ কৰা মহাবিদ্যালয়খনৰ সৰ্বতোপকাৰ প্ৰগতিৰ বাবে এই
 কপালী জয়ন্তী বৰ্ষতেই কিছু কণপদু কৰ্ম আঁচনি যুগুত কৰি তাৰ বাস্ত-
 ৱিক কৰণদানৰ বাৱস্থা লোৱাৰ সময় সমাগত। এই ক্ষেত্ৰত সৰুদয় বাইজ,
 বিজয়ীৰ উন্নতন কৰ্তৃপক্ষ, দ্বায়-শিক্ষক সকলোৰে এক উন্নতীয়া সচেতন
 প্ৰচেষ্টাৰ প্ৰয়োজন বুলি আমি অনুভৱ কৰোঁ।

স্মৃতিগ্ৰন্থ প্ৰসঙ্গত :

মহাবিদ্যালয়খনৰ অতীত স্মৃতি লিপিবদ্ধ ৰূপত প্ৰকাশ কৰাৰ
 উদ্দেশ্যে কপালী জয়ন্তীৰ লগত সংগতি ৰাখি প্ৰধানি "স্মৃতিগ্ৰন্থ" প্ৰকাশ
 কৰিবলৈ উদ্‌যাপন সমিতিয়ে সিদ্ধান্ত গ্ৰহণ কৰে। সেই উদ্দেশ্যে গ্ৰন্থখন
 সম্পাদনা কৰাৰ গৰ্ব্ব দায়িত্ব আমাৰ ওপৰত নাথ কৰি লগতে প্ৰধানি
 সম্পাদনা সমিতি গঠন কৰি দিয়ে। যোগাতাব অণ্ডৰ স্বীকাৰ কৰিও
 উদ্‌যাপন সমিতিৰ শুভ ইচ্ছাক সাৰাগত কৰি স্মৃতিগ্ৰন্থখনৰ সম্পাদ-
 নাৰ দায়িত্ব কাক পাতি লওঁ। স্মৃতিগ্ৰন্থ প্ৰধানি নিখুঁত নিৰ্ভুল ভাৱে সজাই
 তোলাটো কিমান কঠিন কাম তাক ওস্তাডগী মায়েই অনুভৱ কৰিব
 পাৰিব। তথাপি তথাপূৰ্ব, তত্ত্বগৰ্ব্ব প্ৰবন্ধ-পাঠিৰে স্মৃতিগ্ৰন্থখন সাজো-
 ৱাৰ যো-জা কৰা হৈছিল; কিন্তু আমি মূৰকত আৰ্থিক দিশলৈ লক্ষ্য ৰাখি



কিছু সাংখ্যিক প্রবন্ধ পাঠি প্রকাশ কৰাৰপৰা বিবৃত থাকিব লগতে পাবিলাওঁ।
 তদুপৰি যথা সময়ত দুই প্ৰগবাকী লোকবপৰা প্ৰবন্ধাদি লোপোৱা বাবেই
 দুই প্ৰটা একত্ৰপূৰ্ণ বিষয় বৈ গ'ল। চেফা কবিতো কেইখনমান ফটো, মহা-
 বিদ্যালয় সম্পাদকীয় অংশ তথাপাঠি সংগ্ৰহ কবিতা লোৱাবিলাওঁ। এই
 আটাইখিনি স্ৰষ্টী বিচাৰিতব বাবে মই সকলোৰে ওচৰত ক্ষমা বিচাৰিছোঁ।

'স্মৃতিগ্রন্থ'খনিৰ সম্পাদনাত উদ্যোগন সমিতিৰ সন্মানীয় সভ্য-
 পাঠ, সম্পাদক প্ৰমুখো কৰ্মকৰ্তাসকল, সম্পাদনা সমিতিৰ সদস্য, মহাবি-
 দ্যালয়ৰ ব্ৰাহ্মণ শিক্ষক কৰ্মচাৰীবৃন্দই নানা দিশা পৰামৰ্শেৰে সহায়
 কৰিছে। এইখিনিতো প্ৰথিতসকলে কৃতজ্ঞতা জনালেওঁ। 'প্ৰাৰ্থিকা'ৰ স্ৰষ্টা-
 বিকাৰী অনুজ ডাঙপ্ৰতীম হিৰণা কুমাৰ নাথৈ বৰ যত্ন সহকাৰে বেটু-
 পাতটো সজাই উলিয়াইছে; তেওঁলৈ প্ৰীতিওবা কৃতজ্ঞতা যোগিলাওঁ। সম্পাদ-
 নাৰ বিভিন্ন কামত সহায় কৰি দিছে বন্ধুবৰ প্ৰবৰ্তা মুকুল চহৰীয়াই।
 আমাৰ কৃতজ্ঞতা তেওঁলো প্ৰাপ্য।

শেষত স্মৃতিগ্রন্থখনি ছপাই উলিওৱাৰ ক্ষেত্ৰত 'গৌতম প্ৰিন্টাৰ্চ'ৰ স্ৰষ্টা-
 বিকাৰিণী শ্ৰীলক্ষ্মীমা ডেকা বাইদেউৱে দেখুওৱা নিষ্ঠা আৰু তৎপৰতাৰ বাবে
 তেখেতৰ ওচৰত চিৰ কৃতজ্ঞ হোৱাৰ লগতে ছপাখালয়ৰ কৰ্মীবৃন্দক জনালেওঁ।
 আন্তৰিক বিনাদ। সৰ্বশেষত স্মৃতিগ্রন্থখিনিয়ে সহৃদয় পঢ়ুৱৈ সমাজবপৰা
 আদৰ পোৱা বুলি জাৰিনায়ে নিজকে কৃতার্থ মানিম।

জয়ন্তু ছিপাঝাৰ মহাবিদ্যালয় ॥

শ্ৰীপ্ৰজন্মকুমাৰ নাথ

সম্পাদক, স্মৃতিগ্রন্থ

ৰূপালী জয়ন্তী উদ্যোগন সমিতি

ছিপাঝাৰ মহাবিদ্যালয়।

১০ ফেব্ৰুৱাৰী '৯৭

ছিপাঝাৰ

মহাবিদ্যালয়ৰ প্ৰতিষ্ঠা কালৰ লগত জড়িত এইসকল বৰেণ্য ব্যক্তিলৈ যাচিছেঁ
অকৃত্ৰিম শ্ৰদ্ধা আৰু কৃতজ্ঞতা

স্বৰ্গীয় ভূমিধৰ হাজৰিকা



মহাবিদ্যালয় প্ৰস্তুতি সমিতিৰ প্ৰথম যুটীয়া
সম্পাদক, প্ৰতিষ্ঠা কালৰ একনিষ্ঠ কৰ্মী

স্বৰ্গীয় অশ্ৰদানন্দ গোস্বামী



প্ৰতিষ্ঠা কালৰ স্বৰ্গীয় ব্যক্তি
মহাবিদ্যালয় পৰিচালনা সমিতিৰ প্ৰথম উপ-সভাপতি

স্বৰ্গীয় অমূল্যচৰণ বৰুৱা



মহাবিদ্যালয় প্ৰতিষ্ঠাৰ প্ৰথম ৰাজহুৱা সভাৰ সভাপতি
আৰু সৰ্বোচ্চ ভূমি দান কৰোঁতা। একনিষ্ঠ কৰ্মী।

স্বৰ্গীয় কেশৱ চন্দ্ৰ ভূঞা



মহাবিদ্যালয় পৰিচালনা সমিতিৰ প্ৰথম সম্পাদক, একনিষ্ঠ কৰ্মী।
স্বৰ্গীয় ভূঞাৰ স্মৃতিত মুখ্য পৃষ্ঠপোষক শিতানত আৰ্থিক দান
আগবঢ়াইছে সূযোগ্য কন্যা ড° চন্দ্ৰপ্ৰভা ভূঞাই।

ভূচন্দ্ৰ বৰুৱা



কেইবাখনো পৰিচালনা সমিতিৰ সদস্য আৰু
মহাবিদ্যালয় প্ৰতিষ্ঠাৰ একনিষ্ঠ কৰ্মী।

স্বৰ্গীয় হাচিমুদ্দিন আহমেদ



মহাবিদ্যালয় পৰিচালনা সমিতিৰ প্ৰাক্তন সম্পাদক
আৰু প্ৰতিষ্ঠা কালৰ অন্যতম একনিষ্ঠ কৰ্মী।

শ্রীভদ্রেস্বৰ নাথ



শ্রীভৱানন্দ বাজখোৱা



প্ৰাক্তন অধ্যক্ষ,
প্ৰতিষ্ঠা কালৰ অন্যতম কৰ্মী।

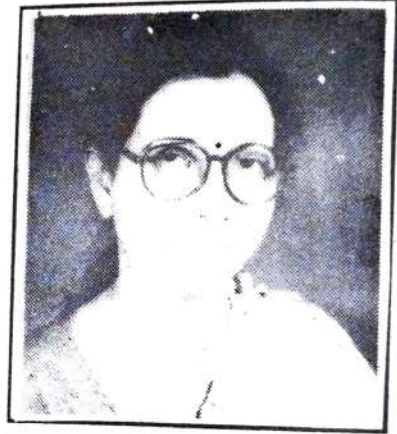
মহাবিদ্যালয় প্ৰস্তুতি সমিতিৰ প্ৰথম যুটীয়া সম্পাদক,
প্ৰথম অৰ্বেতনিক অধ্যক্ষ, মহাবিদ্যালয় পৰিচালনা সমিতিৰ
সদস্য, জয়ন্তী উদ্যাপন সমিতিৰ সভাপতি, একনিষ্ঠ কৰ্মী।

শ্রীবেৱণ চন্দ্ৰ নাথ



প্ৰথম পৰিচালনা সমিতিৰ সহঃ সম্পাদক, বৰ্তমানৰ অধ্যক্ষ,
পৰিচালনা সমিতিৰ সম্পাদক, জয়ন্তীৰ সাধাৰণ সম্পাদক,
প্ৰতিষ্ঠা আৰু প্ৰগতিত লাগি থকা একনিষ্ঠ কৰ্মী।

ড° চন্দ্ৰপ্ৰভা ভূঞা



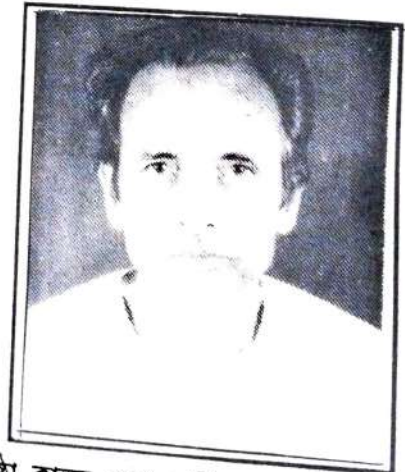
প্ৰাক্তন ভাৰপ্ৰাপ্ত অধ্যক্ষা, প্ৰতিষ্ঠা কালৰ
একনিষ্ঠ কৰ্মী।

শ্রীপূৰ্ণবাম বৰুৱা



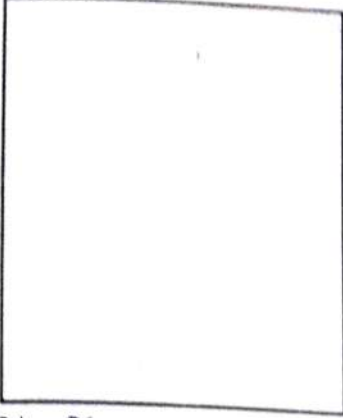
মহাবিদ্যালয় প্ৰতিষ্ঠাৰ একনিষ্ঠ বিশিষ্ট কৰ্মী

শ্রীতনুবাম বৰুৱা



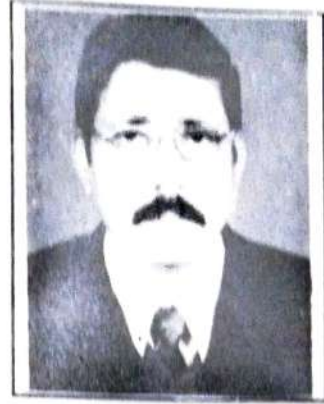
প্ৰতিষ্ঠা কালৰ পৰা লাগি থকা অক্লান্ত কৰ্মী,
কেইবাখনো পৰিচালনা সমিতিৰ সদস্য আৰু
জয়ন্তীৰ কাৰ্যকৰী সভাপতি।

স্বৰ্গীয় চমিকদ্দিন আহমেদ



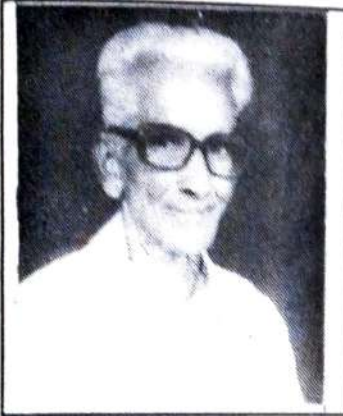
একনিষ্ঠ কৰ্মী আৰু কেইবাখনো পৰিচালনা
সমিতিৰ সদস্য

শ্ৰীমাধৱ চন্দ্ৰ ৰাজবংশী



মহাবিদ্যালয় পৰিচালনা সমিতিৰ প্ৰাক্তন
সম্পাদক আৰু একনিষ্ঠ কৰ্মী।

শ্ৰীচন্দ্ৰকান্ত মহন্ত



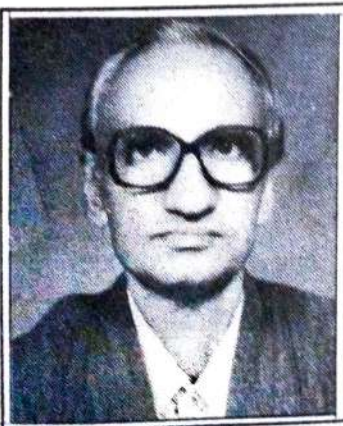
প্ৰতিষ্ঠা কালৰে পৰা বৰ্তমানলৈ
ওতঃপ্ৰোতভাবে জড়িত বিশিষ্ট কৰ্মী।

মঃ কাদিৰ বক্সা চৌধুৰী



প্ৰতিষ্ঠা কালৰেপৰা বৰ্তমানলৈ জড়িত
বিশিষ্ট কৰ্মী।

শ্ৰীভাস্কৰ তালুকদাৰ



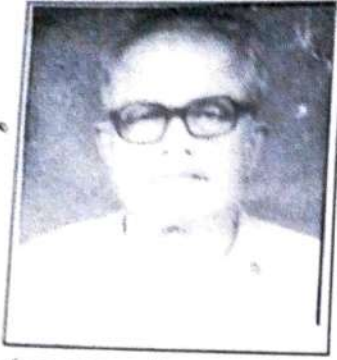
প্ৰতিষ্ঠা কালৰ প্ৰবক্তা আৰু একনিষ্ঠ কৰ্মী।

শ্ৰীপ্ৰফুল্ল চহৰীয়া



প্ৰতিষ্ঠা কালৰ প্ৰবক্তা আৰু একনিষ্ঠ কৰ্মী।

শ্ৰীতিবেশ্বৰ ডেকা



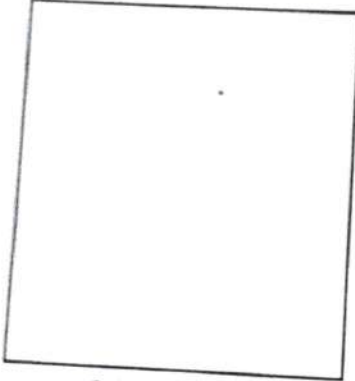
বৰ্তমান পৰ্যন্ত কেইবাখনো পৰিচালনা
সমিতিৰ সদস্য, প্ৰতিষ্ঠা কালৰ কৰ্মী।

শ্ৰীবিদ্যাবাম নাথ



প্ৰতিষ্ঠা কালৰ প্ৰবক্তা, একনিষ্ঠ কৰ্মী, বৰ্তমানৰ
উপাধ্যক্ষ, জয়ন্তীৰ যুটীয়া সম্পাদক।

স্বৰ্গীয় শশীপ্ৰসাদ বৰুৱা



প্ৰতিষ্ঠা কালৰ কৰ্মী।

স্বৰ্গীয় অক্ষয় কুমাৰ বৰুৱা



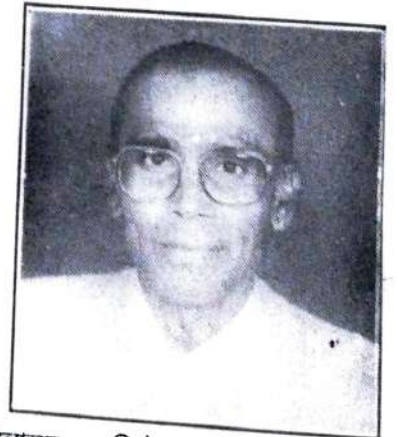
পৰিচালনা সমিতিৰ সদস্য, বিশিষ্ট কৰ্মী,
জয়ন্তীৰ উপ-সভাপতি।

শ্ৰীকনক চন্দ্ৰ ডেকা



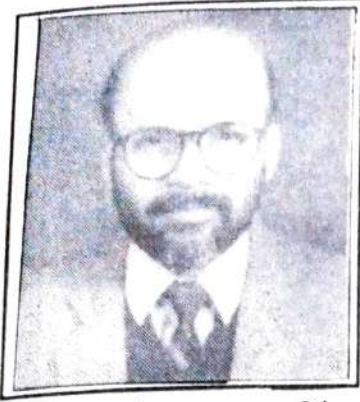
মহাবিদ্যালয়ৰ জ্যেষ্ঠ প্ৰবক্তা, একনিষ্ঠ কৰ্মী,
জয়ন্তীৰ যুটীয়া সম্পাদক।

শ্ৰীশশীধৰ নাথ



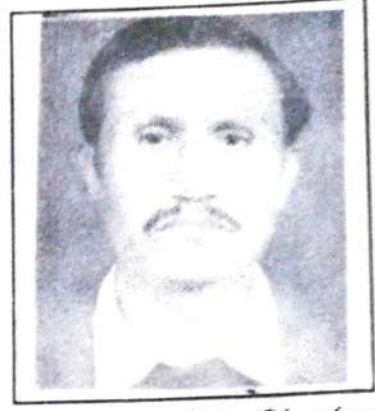
মহাবিদ্যালয় প্ৰতিষ্ঠাৰ অন্যতম কৰ্মী, জয়ন্তীৰ
স্মৃতিগ্ৰন্থ সম্পাদনা সমিতিৰ সভাপতি।

শ্ৰীধিৰেন্দ্ৰ তালুকদাৰ



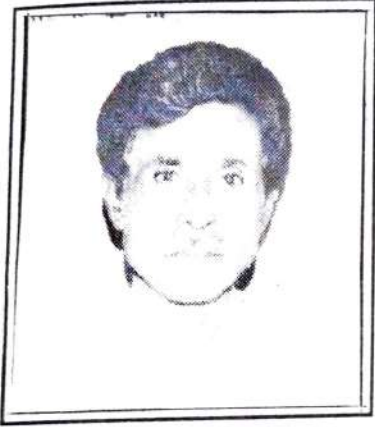
মহাবিদ্যালয়ৰ জ্যেষ্ঠ প্ৰবক্তা, একনিষ্ঠ কৰ্মী,
জয়ন্তীৰ সহকাৰী সম্পাদক।

শ্ৰীগোলাপ চন্দ্ৰ নাথ



প্ৰতিষ্ঠা কালৰ একনিষ্ঠ কৰ্মী, বৰ্তমান
মহাবিদ্যালয়ৰ উচ্চবৰ্গৰ কাৰ্যালয় সহায়ক।

শ্ৰীমহেন্দ্ৰ শৰ্মা



প্ৰতিষ্ঠা কালৰ একনিষ্ঠ কৰ্মী, বৰ্তমান
মহাবিদ্যালয়ৰ কাৰ্যালয় পিয়ন।

শ্ৰীযাদৱ চন্দ্ৰ হাজৰিকা



মহাবিদ্যালয়ৰ গৃহ নিৰ্মাণৰ হকে প্ৰথম
ভূমি দান কৰোঁতা আৰু একনিষ্ঠ কৰ্মী।

শ্ৰীহৰেশ্বৰ নাথ



প্ৰাক্‌বিশ্ববিদ্যালয় শ্ৰেণীত নামভৰ্তি কৰোঁতা
প্ৰথম ছাত্ৰ।

শ্ৰীপ্ৰেমলতা দেৱী



স্নাতক শ্ৰেণীত নামভৰ্তি কৰোঁতা প্ৰথম ছাত্ৰী

ছিপাঝাৰ অঞ্চলৰ ঐতিহ্য বহনকাৰী স্থান-প্ৰতিষ্ঠানৰ পোহৰ ছবি



নাৰিকলি শিৱ মন্দিৰ।



ঐতিহ্যমণ্ডিত বজাদিনীয়া বলদেৱ পুখুৰী।



ঐতিহ্যমণ্ডিত ববদৌলগুৰিৰ বৰদেউল।



ভাৰতৰ অন্যতম উদ্যোগিক প্ৰতিষ্ঠান ছিপাঝাৰস্থ প্ৰাগ্ বোচিমি চিন্থেটিকচ্ লিমিটেড।



জয়ন্তী ভৱনৰ আধাবশিলা অনুষ্ঠানত স্থাপক মাননীয় কানন বৰদলৈ।



মহাবিদ্যালয়ৰ মূল প্ৰবেশদ্বাৰ উন্মোচনৰ আন এটি মুহূৰ্ত।



মহাবিদ্যালয়ৰ মূল প্ৰবেশদ্বাৰ উন্মোচনৰ এটি মুহূৰ্ত।



জয়ন্তীৰ উদ্বোধনী অনুষ্ঠানত পতাকা উত্তোলন কৰিছে তদানীন্তন পৰিচালনা সমিতিৰ সভাপতি মাননীয় শ্ৰীকমল গোস্বামীদেৱে।



ছিপাঝাৰ মহাবিদ্যালয়ৰ প্ৰতিষ্ঠা আৰু গতি-প্ৰগতি

শ্ৰীৰেৱণচন্দ্ৰ নাথ

অধ্যক্ষ আৰু সম্পাদক

দৰং জিলাৰ ঐতিহ্যমণ্ডিত ছিপাঝাৰ অঞ্চলৰ জ্ঞান লিপ্সু বাইজৰ চিৰাকাঙ্ক্ষিত জ্ঞান-বৃদ্ধ স্বৰূপ ছিপাঝাৰ মহাবিদ্যালয়খনিয়ে প্ৰতিষ্ঠাৰ আজি একুৰি পাঁচ বছৰৰ ৰূপালী জয়ন্তীবৰ্ষত ভৰি দিছে। এই উচ্চ শিক্ষানুষ্ঠানখনিৰ ছত্ৰ ছাঁয়াত আলোক সন্ধানী অনেক সাধকে ইতিমধ্যে সাধনালব্ধ জ্ঞান বাশিৰে জীৱন সংগ্ৰাম আৰম্ভ কৰিছে আৰু অনেকে আত্মনিয়োগ কৰি আছে। আঞ্চলিক বান প্ৰপীড়িত দুখীয়া বাইজ আৰু দূৰদৃষ্টি সম্পন্ন বৰেণ্য উদ্যোক্তাসকলৰ এদিনৰ স্বপ্ন আজি বাস্তৱায়িত হোৱাৰ পথত। এজন সাধাৰণ সৈৱক, কৰ্মী, প্ৰৱক্তা, উপাধ্যক্ষ আৰু আজি এই উচ্চ শিক্ষানুষ্ঠানটিৰ অধ্যক্ষ আৰু সম্পাদক হিচাপে প্ৰাৰম্ভনিৰেপৰা ইয়াৰ প্ৰতিষ্ঠা আৰু গতি প্ৰগতিত জড়িত হৈ থকা পঁচিশ বছৰৰ দুখানন্দেৰে ভৰা অনেক টুকুৰা ছবি, বিস্তৃত কাহিনী অথবা বুৰঞ্জী এটি ক্ষুদ্ৰ প্ৰৱন্ধত সামৰি লোৱাটো সম্ভৱ নহয়। হাতী মাৰি ভুককাত ভৰাব নোৱাৰিলেও সংক্ষিপ্তভাৱে মহাবিদ্যালয়খনিৰ কিছু দিশৰ সন্ধান দিবলৈ প্ৰয়াস কৰা হ'ল। হয়তো দুই-চাৰি গুৰুত্ব পূৰ্ণ কথা বা সদাশয় ব্যক্তিৰ নাম ভুলবশতঃ অনিচ্ছাকৃতভাৱে বৈ যাব পাৰে। তাৰ বাবে আগতিয়াকৈ ক্ষমা চালে। যি কেই গৰাকী নিঃস্বার্থ সমাজসেৱী দূৰদৃষ্টি সম্পন্ন বৰেণ্য ব্যক্তিৰ মধুৰ সংস্পৰ্শই আমাক ধন্য কৰিলে, বহুমূলীয়া দিহা পৰামৰ্শ আৰু শুভাশীষে আমাক এই পবিত্ৰ বিদ্যামন্দিৰটিত লাগি থকাৰ মানসিকতা প্ৰদান কৰিলে, সেই মহানুভৱ নমন্য ব্যক্তি সকলৰ ওচৰত জয় জয়তে কৃতজ্ঞতা স্বীকাৰ কৰিলোঁ।

মহাবিদ্যালয় প্ৰতিষ্ঠাৰ গুৰি কথা

১৯৬৭ চনৰ অক্টোবৰ মাহৰ ৮ তাৰিখৰ ৰাজহুৱা সভাই ছিপাঝাৰত এখন মহাবিদ্যালয়



৫। শ্রীব্রজনীকান্ত চহৰীয়া— ১১ লেচা।

উক্ত ভূমি দাতাসকল মহাবিদ্যালয়ৰ চিৰ আদৰণীয় আৰু কৃতজ্ঞতাৰ পাত্ৰ। লগতে মহাবিদ্যালয়খনৰ স্বাৰ্থত পৈত্রিক সম্পত্তি বিক্রী কৰি শিক্ষাৰ প্ৰতি দেখুওৱা আগ্ৰহৰ বাবে মাননীয় ভূমিহীন পট্টাৱাৰ সকলো আমাৰ আদৰৰ পাত্ৰ।

আজি প্ৰায় একুবি বছৰে মাটিক্ৰম কৰা, সলনি কৰা আদি কামত ভোগ কৰা দুখ-কষ্ট, ত্যক্ততাৰ লগত লাঞ্ছনা-গঞ্জন আৰু ঐতিবদ্ধকতাও কম নহয়। ইবোৰ মহাবিদ্যালয়ৰ ইতিহাসত অৱকাশিত ভাবে চিৰকাল ৰৈ যাব ভুক্তভোগী সকলৰ মনে-প্ৰাণে। এই ক্ষেত্ৰত আহি পৰা এশ একুবি সমস্যাৰ সমাধানত সিনে নিশাই আমাক সহায়-সহযোগিতা আগবঢ়োৱা নিঃস্বার্থ আৰু একনিষ্ঠ কৰ্মী শ্ৰীতম্বাৰাম বৰুৱা আৰু শ্ৰীচন্দ্ৰকান্ত মহন্ত মহাবিদ্যালয়ৰ বুৰঞ্জীত অমৰ হৈ ৰব।

মহাবিদ্যালয়ৰ পুঁজি

কেতিয়াবা প্ৰশ্ন আহে ছিপাখাৰ অঞ্চলৰ বান প্ৰপীড়িত আৰু আৰ্থিকভাৱে দুৰৱস্থা সম্পন্ন ঠাইখনত এখন মহাবিদ্যালয়ৰদৰে বৃহৎ অস্থায়ী গঢ়াৰ অৰ্থে ধন আহিল ক'বপৰা ?

প্ৰধানকৈ তিনি ধৰণে ধন সংগ্ৰহৰ ব্যৱস্থা হাতত লোৱা হৈছিল।

- ১। দাতাৰপৰা নগদ ধন সংগ্ৰহ,
- ২। ধান সংগ্ৰহৰ জৰিয়তে,

৩। অন্যান্য প্ৰেক্ৰিয়া যেনে— লটাৰী, কথাছবি আৰু থিয়েটাৰ প্ৰদৰ্শন, প্ৰমদানেৰে আত্মসাহায্য-মূলক কাম, প্ৰদৰ্শনীমূলক ফুটবল খেল প্ৰদৰ্শন।

সেই সময়ত চৰকাৰী ধন পোতাৰ সুবিধা নাথাকিলেও কেতিয়াবা প্ৰয়াত মাননীয় মুখ্যমন্ত্ৰী মহেন্দ্ৰমোহন চৌধুৰীদেৱে দয়াপৰবশ হৈ ৩১-৭-৭২ তাৰিখে আগবঢ়োৱা দহ হাজাৰ টকাই আমাক প্ৰেৰণা, শক্তি আৰু সাহস যোগাইছিল। এই ধনখিনিৰে জাতীয় সঞ্চয় পুঁজি (N.S.C) টনকিয়াল কৰা হয়। এই মহামুভৱ বৰণ্য নেতা গৰাকীৰ পবিত্ৰ স্মৃতিত আত্ম নিবেদিলোঁ।

আঞ্চলিক শিক্ষক কৰ্মচাৰীসকলৰ এমাহৰ দৰমহা সহজ কিস্তিত সংগ্ৰহ কৰাৰ আঁচনি আশা-মুগ্ধ হ'ল বুলি কব নোৱাৰি। অঞ্চলটিৰপৰা প্ৰথম এহাজাৰ টকা বৰঙনি দিওঁতা সেই মহামুভৱ বদান্য দাতা গৰাকী হ'ল কেতিয়াবা আঞ্চলিক পঞ্চায়তৰ সভাপতি কুকুৰা গাঁওৰ মাননীয় শ্ৰীসোণাৰাম তালুকদাৰদেৱ। অঞ্চলটিত ন্যূনতম পাঁচ শ টকা বৰঙনি দিয়া ব্যক্তিও একেবাৰে



সীমিত। মহাবিদ্যালয়লৈ সৰ্বোচ্চ ২০০১০০। ছহাজাৰ এক) টকা দান আগবঢ়োৱা দাতা গৰাকী হ'ল দক্ষিণ চুবুৰি গাঁওৰ অসম চৰকাৰৰ কৃষি বিভাগৰ মাননীয় শ্ৰীহেৰথ শইখীয়া। এখেত মহাবিদ্যালয়ৰ শলাগৰ পাত্ৰ। এইখিনিতে যিসকল মহাবিদ্যালয়ৰ বুৰঞ্জীত অমৰ হৈ ৰব। সচদয় দাতাৰ তালিকা বেলেগে প্ৰকাশ কৰা হ'ল।

১৯৭০ চনৰ আগষ্ট মাহৰ ৩০ তাৰিখে ৩০০০০ টকাৰে সভাপতি আৰু শ্ৰীভাসৱ তালুকদাৰ দেৱে সম্পাদক হিচাপে পৰিচালনা কৰা দাতাৰা খেলৰপৰা স্ৰষ্টাৰ ধন সংগ্ৰহিত হয়। উদীয়মান যুৱক শ্ৰীকৈলাসচন্দ্ৰ ভূঞা আৰু শ্ৰীদিবাকৰ ভূঞাৰ নেতৃত্বত 'পৰিষদ' নামে সগ-ঠনৰ জৰিয়তে পৰিচালিত কথাছবি প্ৰদৰ্শনৰ যোগেদিও অলপ ধন লাভ কৰা যায়। একেবাৰে কেইবাবছৰো ধৰি মৰুকাঁৱৰ, বাধিমা দেৱী, মকুন্দ, সুবদেৱী আদি থিয়েটাৰ আৰু যাজুখেল পৰিচালনাৰ দায়িত্ব সম্পাদক হিচাপে আমি বহন কৰিবলগীয়া হৈছিল। ছিপাখাৰ ডায়মণ্ড ক্লাবৰ সৌজন্যত প্ৰদৰ্শনীমূলক মহিলা ফুটবল খেল মহাবিদ্যালয়ৰ সাহায্যৰ্থে অস্থায়ী হৈছিল। থিয়েটাৰ আৰু খেলৰ যোগে লাভ কৰা ধনেৰে মহাবিদ্যালয়ৰ বহুখিনি উন্নয়নৰ কাম কৰা হয়। ১৯৮০ চনৰ ১৬ ফেব্ৰুৱাৰীত শ্ৰীবিদ্যাৰাম নাথে সম্পাদক হিচাপে পৰিচালনা কৰা চিনেমা প্ৰদৰ্শন আৰু ১৯৮৪ চনৰ ১০ জুন তাৰিখে আমাক সম্পাদক হিচাপে লৈ পৰিচালিত হোৱা 'উপহাৰ কুপন' খেলৰ লভ্যাংশৰে ভৱন নিৰ্মাণৰ বহুখিনি কামত অগ্ৰসৰ লাভ কৰা যায়।

১৯৭৭ চনত মঙ্গলদৈ মহকুমা পৰিষদৰপৰা পশ্চিমচূৰা গোপালপুৰ (জনসেৱা) বাস্তৱ নিৰ্মাণৰ অৰ্থে আত্মসাহায্যমূলক কামৰ বিনিময়ত অৰ্জন কৰা তিনি হাজাৰ টকাৰে প্ৰথম ভৱন-টিত টিনপাত লগোৱা হয়। উক্ত কামত শ্ৰীচন্দ্ৰকান্ত মহন্তৰ প্ৰায় পৰিয়াল বৰ্গ, শ্ৰীযাদৱ হাজৰিকাকে ধৰি বহুখিনি বাইজ, পকাদনি হাইস্কুল, জনসেৱা এম. ভি স্কুল, ব্যাসপাৰা সৈৱক হাইস্কুল আৰু ছিপাখাৰ এণ্ডাভেমীৰ শিক্ষক, ছাত্ৰ, পশ্চিমচূৰা, ব্যাসপাৰা গাঁওৰ যুৱক বন্ধুসকলে ওপবাস্তৱ বাস্তৱ নিৰ্মাণ কাৰ্ণত হাত উজান দি মহাবিদ্যালয়খনলৈ বহুখিনি সহায় আগবঢ়ায়।

১৯৭২ চনৰ জাহ্নৱী মাহত গৰুখুটি, শানোৱা আৰু বাজাপুখুৰী গাঁওত ধান খেতি ভাল হোৱাৰ বাবে মাননীয় সম্পাদক ৩কেশৱচন্দ্ৰ ভূঞা দেৱে ধান সংগ্ৰহৰ দায়িত্ব আমাৰ ওপৰত ন্যস্ত কৰে। বাজাপুখুৰী গাঁওৰ ৩শ্ৰীপৰীক্ষিত নাথ আৰু শানোৱা গাঁওৰ মঃ আলাজুদ্দিন আহমেদৰ সম্পূৰ্ণ সহযোগিতাৰে পাঁচ দিন ধৰি দিনে বাতিয়ে তাত ধান সংগ্ৰহ কৰা হয়। মহাবিদ্যালয়ৰ তৰফৰ পৰা সৰ্বশ্ৰী—পূৰ্ণবাম বৰুৱা, তহান বৰুৱা, শীতেশ্বৰ কলিতা আৰু ফুকন



কবিতা আদিয়ে কবী কবি শ্রীকান্ত সৈয়দকে স্বপ্ন কবির লগীয়া। সংগৃহীত হান বিক্রি বদি
 জব পৰাও কিছু ধন মহাবিদ্যালয়বন্ধিহে লাভ কৰে।
 জিলাখনৰ বিভিন্ন স্থানত ঘূৰি ধৰি সংগ্ৰহৰ ক্ষেত্ৰত মহকুমাধিপতি চিত্তবজা দে আৰু কুলধৰ
 কটমলৈয়া কৰা বট শ্রীকান্ত সৈয়দক মহাবিদ্যালয়ে পাহৰিব নোৱাৰে। এই জুয়ো গৰাকী শিখা-
 ধেমৌ সোক চিকিৎসাৰ হিপাৰাৰ অফলৰ বাইজৰ আদৰৰ বজু হৈ থাকিব। পূজি সংগ্ৰহৰ বাবে
 গাভী দি সহায় কৰাৰ প্ৰেৰিত নিজে ষাট দিয়াৰ বাবে আউলাচৌকাৰ হাজী ইউচুকু আণি,
 শ্রীনাথন দাস প্ৰমুখে কেইবাগৰাকীও বণ্ড উল্লয়া বিষয়া আমাৰ শলাগৰ পাৰ্ভ।
 মহাবিদ্যালয়ৰ পূজি সংগ্ৰহৰ বিভিন্ন ঐচনি কপায়ণত বখেট ষাট-খুটি সহায়ৰ হাত উজান
 দিয়া সকলো শ্ৰেণ্যে কৰ্মীৰ লগতে বলনা দাতাসকলকো হিপাৰাৰ মহাবিদ্যালয়ে সদায় অৰণ
 কৰি থাকিব।

মহাবিদ্যালয়ৰ ঘৰ-দুৱাৰ

মহাবিদ্যালয়ৰ দুটি কোঠাৰ প্ৰথম ঘৰটি প্ৰয়াত সম্পাদক হাজি মুদ্দিন আহমেদদেৱৰ অহো-
 পুৰুষাৰ্থৰ ক্ষমত নিৰ্মিত হয় ইং ১৯৭৭ চনত। বাকী ভৱন, কোঠালি আদি প্ৰায় প্ৰতিবছৰে
 এটি দুটিকৈ নিৰ্মাণ কৰি অহা হৈছে। ইয়াৰ মূলধনসমূহ আহিছে এনেদৰে, - প্ৰতি বছৰে
 সংগৃহীত হোৱা ছাত্ৰ-ছাত্ৰীৰ নাম ভণ্ডিৰ মাজুল। থিয়েটাৰ আৰু উপহাৰ কুপনৰ বাইধাণ, এণ্ড-
 এছ-চিৰ হুদৰ ধন, জিলা অসাত্ৰ পিচপৰা শ্ৰেণী কল্যাণ পূজিৰ আমি নিজে সদস্য হৈ থকা
 কালতেই লাভ কৰা প্ৰায় ওঠৰ হাজাৰ টকা আৰু বাইজৰপৰা লাভ কৰা দান বৰঙনি
 আৰু পূৰ্ণতে উল্লেখ কৰা দৰণে দুটা এটা ঐচনিৰ কপায়ণ ইত্যাদি। মহাবিদ্যালয়ৰ ৮' x ২৪'
 জোখৰ ভৱনটি কিত্তি হিচাপে ধন আদায় দিয়াৰ চুক্তিত নিৰ্মাণ কৰি দিয়ে হিপাৰাৰ ব এণ্ড-
 বাকী উদীয়মান শিক্ষাপ্ৰেমী ব্যক্তি শ্রীবৰজনাথ নাথ। পিছত তেওঁৰ সম্পূৰ্ণ ধন পৰিশোধ
 কৰা হয়। শ্রীনাথ আৰু তেওঁৰ ভাতৃ শ্রীবাচেনকুমাৰ নাথ মহাবিদ্যালয়ৰ শলাগৰ পাৰ্ভ।
 অনুহুতিত জাতিৰ ছাত্ৰী নিৰাসৰ নামত মঞ্জুৰী হোৱা ১ লাখ ৪০ হাজাৰ টকাৰে তিনিটা কোঠালি
 সংলিভ ৭২' জোখৰ ভৱনটি নিৰ্মাণ কৰা হয় যদিও ইয়াৰ বহুখিনি কাম এতিয়াও বাকী।
 এই শিখাৰ ধন দাতাৰ প্ৰাচীৰ অবিবত ভাৱে চলাই অহা হৈছে যদিও সুকল লাভ কৰিব
 পৰা হোৱা নাই। এই মঞ্জুৰী পোৱাত সহায়ৰ হাত উজান দিয়া বন্ধুৰ শ্রীকাৰ্ত্তিক চৰকাৰৰ
 (প্ৰাঃ বিধায়ক) শলাগ লবই লাগিব। সদ্য নিৰ্মিত বোঠালি ভৱনসমূহ মাত্ৰ ছাত্ৰ-ছাত্ৰী

স্মৃতিগ্রন্থ

বহিব পৰা অৱস্থাতে কৰা হৈছে। বিত্তীয় চৰকাৰৰ বাবে এইবোৰ সম্পূৰ্ণ কৰিব পৰা হোৱা
 নাই।
 পৰিতাপৰ বিষয় এখন সম্পূৰ্ণ পৰ্যায়ৰ মহাবিদ্যালয়ৰ মানসংগে এই মহাবিদ্যালয়খনৰ
 ঘৰ-ছাৰাৰ চৌহদ আদি চকুত লগাকৈ অদ্যাপিও সজাই পৰাই তুলিব পৰা হোৱা নাই। ইয়াৰ
 প্ৰাক্তন কাৰণ অসমৰ আন আন বহুতো বাকী মঞ্জুৰী প্ৰাপ্ত মহাবিদ্যালয়ৰ থকাৰ দৰে চৰকাৰী
 সাহায্য, বিনামূলীয়া চৰকাৰী ভূমি আৰু উপযুক্ত দাতাৰ অভাৱ। আমন্দেৰে কৰ লাগিব এই
 বেলি জয়ন্তীবৰ্ষত মহাবিদ্যালয়খনিয়ে বিশ্ববিদ্যালয় অনুদান আৱোণৰ প্ৰয়োজনীয় পঞ্জীয়নকৃত্তি
 লাভ কৰিছে। চৰকাৰৰ অহা নহম বিত্তীয় ঐচনিত মহাবিদ্যালয়খনিয়ে গৃহ নিৰ্মাণকে ধৰি প্ৰায়
 সকলো সিণতে এটি স্বচ্ছল অৱস্থা লাভ কৰিব বুলি নিশ্চিত আশাৰ সন্কাৰ হৈছে।

মহাবিদ্যালয়ৰ শ্ৰেণী

১৯৭১ চনত গুৱাহাটী বিশ্ববিদ্যালয়ৰ অনুমতি আৰু ১৯৭৩ চনত স্বীকৃতি লাভ কৰা এটি
 মহাবিদ্যালয়খনিত ১৯৮০ চনৰ জুলাই মাহলৈকে মাথোন প্ৰাক-বিশ্ববিদ্যালয় শ্ৰেণীতে চলি আছিল।
 ১৯৭২-৭৩ চনত চূৰ্ণাৰ পৰীক্ষাত অহৌৰ্ণ হোৱা প্ৰথম দলটিৰ ৪১ জন ছাত্ৰ-ছাত্ৰীৰ চিত্ৰবত
 পৰীক্ষাত অৱশ্ৰীৰ্ণ হয় ৯ জনে আৰু উত্তীৰ্ণ হয় ৫ জন। এবাৰ কথা উল্লেখ কৰা প্ৰনিধানযোগ্য
 হ'ব যে তেতিয়াৰ প্ৰাক-বিশ্ববিদ্যালয় শ্ৰেণীয়ে হওঁক বা আজিৰ উচ্চৰ মাধ্যমিক শ্ৰেণীৰ হওঁক
 মহাবিদ্যালয়ৰ উক্ত শ্ৰেণীত সাধাৰণতে অধিকাংশ হাইস্কুল শিক্ষানু পৰীক্ষাত তৃতীয় বিভাগ
 আৰু কম্পাৰ্টমেণ্টেল পাচ কৰা ছাত্ৰ ছাত্ৰীয়েহে নামভণ্ডি কৰি আহিলে।
 এইখিনিতে মহাবিদ্যালয় স্থাপনৰ পৰা প্ৰায় ৩ বছৰৰো অধিককাল প্ৰাক-বিশ্ববিদ্যালয় শ্ৰেণীত
 নাম ভণ্ডিৰ বাবে দিনে নিশা ঘৰে ঘৰে ছাত্ৰ-ছাত্ৰী কিচাৰি অৰ্ণনীয়া ছুখ-কষ্ট ভোগ কৰা সহ-
 যোগী বন্ধ শ্ৰীপ্ৰফুল্ল চহনীয়াৰ এসময়ৰ তাগণ স্বীকাৰ মহাবিদ্যালয়ৰ ইতিহাসত চিৰস্মৰণীয় হৈ
 বৰ।
 ১৯৮০-৮১ চনৰ পাঠ্যক্ৰম বৰ্ষতেই স্নাতক শ্ৰেণীৰ ১ম বাৰ্ষিকত নাম ভণ্ডি কৰা হয় যদিও
 ১৯৮১-৮২ বৰ্ষতেহে বিশ্ববিদ্যালয়ৰ অধুমতি লাভ কৰা যায়। প্ৰথমে নাম ভণ্ডি কৰা ছাত্ৰী গৰাকী
 সালপাম গাঁওৰ শ্ৰীপ্ৰেমলতা নাথ। প্ৰথম দলটিৰ ২৯ জনে পৰীক্ষাত অৱশ্ৰীৰ্ণ হয় আৰু উত্তীৰ্ণ
 হয় ১৪ জনে। ১৯৮৩ চনত প্ৰাক-বিশ্ববিদ্যালয় পৰীক্ষা কেন্দ্ৰ আৰু ১৯৮৫ চনত ডিগ্ৰীৰ পৰীক্ষা
 কেন্দ্ৰ লাভ কৰা হয়। তেতিয়াৰে পৰা নিয়মীয়াকৈ চূৰ্ণাৰ পৰীক্ষাসমূহ নিয়াৰিকৈ চলি



অধা হৈছে। এই ছয়োটা শ্ৰেণীয়ে অল্পমতি নোপোতা অৱস্থাত ছাত্ৰ-ছাত্ৰীসকলৰ পৰীক্ষা আৰু অধা হৈছে। এই ছয়োটা শ্ৰেণীয়ে অল্পমতি নোপোতা অৱস্থাত ছাত্ৰ-ছাত্ৰীসকলৰ পৰীক্ষা আৰু অধা হৈছে। এই ছয়োটা শ্ৰেণীয়ে অল্পমতি নোপোতা অৱস্থাত ছাত্ৰ-ছাত্ৰীসকলৰ পৰীক্ষা আৰু

১৯৭৮ চনৰপৰা ছয়োটা শ্ৰেণীতেই ছাত্ৰ-ছাত্ৰীৰ সংখ্যা বৃদ্ধি পোৱাত অসমৰ মুখ্য সচিবৰ অধুমতিতে জিলাস্বাক্ষৰ পত্ৰ ডিক্ৰিটালয়ৰ কেন্দ্ৰীয় চৰকাৰৰ চুক্তি উন্নয়ন প্ৰকল্পৰ অধ্যক্ষ হৈ পৰি থকা ভৱনত প্ৰাক-বিদ্যালয়ৰ শ্ৰেণীৰ পাঠদান কাৰ্য চলোৱা হয়। বৰ্ত্তিত ছাত্ৰ-ছাত্ৰীৰ সংখ্যা মহাবিদ্যালয় উন্নয়নৰ লক্ষ্যত এক আশীৰ্বাদ বুলিয়ে কব লাগিব।

ছাত্ৰ-ছাত্ৰীসকলৰ উচ্চ শিক্ষাৰ চাহিদা পূৰণৰ অৰ্থে ইং ১৯৮৫-৮৬ চনত অসমীয়া আৰু ৰাজনীতি বিজ্ঞান ১৯৯১-৯২ বৰ্ষত ভূগোল আৰু অৰ্থনীতি, ১৯৯৩-৯৪ বৰ্ষত ইংৰাজী আৰু বুৰঞ্জী, ১৯৯৪-৯৫ বৰ্ষত শিক্ৰা আৰু বৰ্ত্তমান জয়ন্তী বৰ্ষত দৰ্শন বিভাগত গুৰুপাঠ্যক্ৰম (Major) থুলি বৰ্ত্তমান থকা কলা বিভাগৰ বিষয়সমূহত গুৰুপাঠ্যক্ৰম খোলাৰ কাম সম্পূৰ্ণ কৰা হৈছে। অৱশ্যে ইয়াৰ কেইবাটাও বিষয়ৰ গুৰুপাঠ্যক্ৰমত এতিয়াও অল্পমতি আৰু স্বীকৃতি লাভ কৰিবলৈ আহোপুৰ্ণকাৰ্য কৰি থকা হৈছে। উল্লেখ কৰা প্ৰশিক্ষানযোগ্য হব যে প্ৰয়োজনীয় পাঠদান আৰু ব্যৱহাৰিক (Laboratory) কোঠালি, শিক্ষক আদিয়ে মহাবিদ্যালয় কৰ্ত্ত-পক্ষৰ যথেষ্ট চিন্তিত কৰি বুলিছে। গুৰুপাঠ্যক্ৰমসমূহৰ পৰীক্ষাৰ ফলাফল বৰ্ত্তমানলৈ সন্তোষজনক হৈ আছে।

মহাবিদ্যালয়ৰ অধ্যক্ষ আৰু শিক্ষক-কৰ্মচাৰী

ক) জিলাস্বাক্ষৰ মহাবিদ্যালয়ৰ শৈক্ষিক দিশৰ ভেঁটি নিৰ্মাতা অবৈতনিক অধ্যক্ষ গৰাকী হ'ল অল্পমতি প্ৰতিষ্ঠাতা শ্ৰীত্ৰৈলোক্য নাথদেৱ। ১৯৭১ চনৰ আগষ্ট মাহৰ ৮ তাৰিখৰপৰা ১৯৭২ চনৰ ১৯ জানুৱাৰীলৈকে মৃদুত নেতৃত্বত অভিজ্ঞপুষ্ঠ পৰিচালনা আৰু উপৰূপৰি প্ৰেৰণাৰে মহাবিদ্যালয়খনৰ এক নিশ্চিতৰূপ প্ৰদানত অৰিহণা যোগায় এই বৰেণ্য ব্যক্তিগৰাকীয়ে। কিন্তু তেখেত এখন উচ্চতৰ মাধ্যমিক বিদ্যালয়ৰ গুৰুদায়িত্ব বহন কৰি থকাৰ বাবে আৰু মহাবিদ্যালয়ত এজন মুকীয়া অধ্যক্ষৰ প্ৰয়োজন হোৱাৰ বাবে দৰ্শন বিভাগৰ প্ৰৱৰ্ত্তা (পিচটল পিএইচ.ডি উপাধিধাৰী) ড° চন্দ্ৰপ্ৰভা ভূঞাক অধ্যক্ষৰ দায়িত্ব দিয়া হয়। সেয়ে ২০ জানুৱাৰীৰপৰা তাৰপ্ৰাপ্ত অধ্যক্ষ



হিচাপে একনিষ্ঠতা, আৰু দায়িত্বশৈলীৰ উন্নয়ন আৰু নিয়োগ কৰে ড° বৃন্দাৱতী। পূৰ্বৰ বিশ্ববিদ্যালয়ৰ নীতিমতে পূৰ্ণ পৰ্যায়ৰ অধ্যক্ষৰ প্ৰয়োজন হোৱাৰ বাবে অধ্যক্ষী বৃন্দাৱতীক আবেদন কৰি অনা হয় অসমৰ মুকৰি আৰু সাংগঠনিক পেনেলৰ মাননীয় শ্ৰীত্ৰৈলোক্য নাথদেৱে। জীৱনৰ ভাৰ্তী বয়সতো মহাবিদ্যালয়খনলৈ আগবঢ়োৱা হৈছে অসমৰ মৰম, বঠু আৰু আশা স্বীকাৰ, আঞ্চলিক বাইজে চিবকাল অৰণ বৰিখাদিব।

প্ৰতিষ্ঠাৰ দিনাবেপৰা এগৰাকী প্ৰৱৰ্ত্তা সৰ্বস্বামী সম্পাদক, ১৯৮১ চনৰ আগষ্ট মাহৰপৰা উপাধ্যক্ষ হিচাপে সেৱা আগবঢ়াই অহাৰ পিচত ১৯৮২ চনৰ মে' মাহৰ ১২ তাৰিখৰপৰা অধ্যক্ষৰ গুৰুদায়িত্ব লাভ হয় আমাৰ ওপৰত। শিক্ষাপ্ৰাপ্ত ৰাইজৰ শুভাশীৰ্ব আৰু আশীৰ্বদ মূলমন্ত্ৰ হিচাপে লৈ বাবেকুৰি সমস্যাবে বেচি থকা এই চালুকীয়া উচ্চ শিক্ষানুষ্ঠানটো গুৰুভাৰ ভয়ে ভয়ে মূৰ পাতি লওঁ। তেতিয়াবেপৰা অপবিকল্প অভিজ্ঞতাৰে এই মহান সেৱাত ব্ৰতী হৈ আছোঁ। নাজানো ছুটীয়া আঞ্চলিক বাইজে এই মহৎ অকুৰ্মানটিক লৈ দেখা সপোন বাস্তৱায়িত কৰি উচ্চ শিক্ষাৰ পোহৰ বিস্তৰণত কিমানদূৰ অৰিহণা যোগাব পাৰিছোঁ। এই বিচাৰ শিক্ষাপ্ৰেমী আঞ্চলিক ৰাইজৰ।

খ) প্ৰৱৰ্ত্তা—মহাবিদ্যালয়ৰ প্ৰাৰম্ভিক কালছোৱাত সাধাৰণ মাননীয়ে আৰু নিষ্ঠাৰে সেৱা আগবঢ়াই বৰ্ত্তমান আঁতৰি যোৱা কেইগৰাকীমান শিক্ষকৰ নিঃস্বৰ্ণতাগ আৰু অকৃত্য পৰিশ্ৰম মহাবিদ্যালয়ৰ ইতিহাসত অৰণীয় হৈ ৰব। এইসকল হৈছে—সৰ্বশ্ৰী ভাখৰ তালুকদাৰ, শিৱপ্ৰসাদ ৰাজখোৱা, প্ৰকুৰ চহৰীয়া, চৌকত আলি, ভৱনাস্ত শৰ্মা, ভাৰত শৰ্মা, ড° চন্দ্ৰপ্ৰভা ভূঞা, চহিল ইচলাম, কৃষ্ণকান্ত শইকীয়া, আৰতি বৰুৱা, ড° যাদৱচন্দ্ৰ নাথ, ড° বাৰেন্দ্ৰনাথ ডেকা, ফুলেশ্বৰ শৰ্মা, কংকেশ্বৰ ডেকা, ভগদত্ত দাস, খগেন বৰা, ৰজনীকান্ত নাথ, লক্ষীৰাম নাথ, ত্ৰিহেশ্বৰ দাস, ভবেন বৰুৱা, মহেন্দ্ৰ ভট্ট, ব্ৰজেন বৰা, ওবেছৰ বৰমান, স্বৰ্ণপ্ৰভা বৰুৱা, শ্ৰীকান্ত শৰ্মা, ড° বিজয়কুমাৰ শৰ্মা, মঞ্জুবাণী দত্ত লিপিকা চৌধুৰী, অৰ্পণা দেৱী, যতীন্দ্ৰনাথ শৰ্মা, হেমন্তী চহৰীয়া, পীতাম্বৰ শইকীয়া, ব্ৰজেন চৌধুৰী, সুধান্তমোহন দাস, কৃষ্ণকান্ত গৌড়, পীতাম্বৰ বৰুৱা, হালিৰাম ৰাজবংশী, ৰূপজ্যোতি চহৰীয়া, ৩দীপক নাথ, দেৱজ্যোতি দত্ত, তপন ডেকা, চুঙ্গ চহৰীয়া, মঃ চালেউদ্দিন আহমেদ, মঃ নিচাৰ আহমেদ বৰুৱা, বিমান দিহিঙ্গীয়া, নীৰেণ ঠাকুৰীয়া, তিলক নাথ, যোগেন নাথ, বেদব্ৰত শইকীয়া, জাহ্নবী দেৱী, কাঞ্চন চহৰীয়া, আৰু আশা শৰ্মা।

এই সকলৰ বাহিৰেও মঙ্গলদৈ মহাবিদ্যালয়ৰ প্ৰৱৰ্ত্তা ড° মহেন্দ্ৰপ্ৰসাদ বৰুৱা জিলাস্বাক্ষৰ উচ্চতৰ মাধ্যমিক বিদ্যালয়ৰ বিষয় শিক্ষক শ্ৰীবদনচন্দ্ৰ শইকীয়া দেৱে ইংৰাজী বিষয়ৰ পাঠদানেৰে



মহাবিদ্যালয়খনিলৈ আগবঢ়োৱা সহায়ৰ বাবে ছয়োণৰাকী শলাগৰ পাত্ৰ।
 মহাবিদ্যালয়খনিত বৰ্তমান কাৰ্য্যপাত্ৰ অধ্যক্ষ হিচাপে কাম কৰি থকা শ্ৰীবিদ্যাবাম নাথৰে
 মহাবিদ্যালয়খনিত বৰ্তমান কাৰ্য্যপাত্ৰ অধ্যক্ষ হিচাপে কাম কৰি থকা শ্ৰীবিদ্যাবাম নাথৰে
 মহাবিদ্যালয়খনিত বৰ্তমান কাৰ্য্যপাত্ৰ অধ্যক্ষ হিচাপে কাম কৰি থকা শ্ৰীবিদ্যাবাম নাথৰে
 মহাবিদ্যালয়খনিত বৰ্তমান কাৰ্য্যপাত্ৰ অধ্যক্ষ হিচাপে কাম কৰি থকা শ্ৰীবিদ্যাবাম নাথৰে

এইমিনিতে উল্লেখ কৰা প্ৰশিক্ষণযোগ্য হ'ব যে সময়মতে আৰু চৰকাৰী নীতিমতেও পাব
 লগীয়া প্ৰক্ৰমাৰ পদনস্থী নোহোৱাৰ বাবে শৈক্ষিক দিশত জোৰামাৰাৰ অৰ্থে মহাবিদ্যালয়
 প্ৰায়বোৰ বিষয়েই। বিশেষকৈ গুৰুপাঠ্যক্ৰম অস্থায়ী নিযুক্তিৰ ব্যৱস্থা চলাই অহাটো আদি
 নিশ্চয়পৰা হুঁহ হৈ পৰিছে।

গ) **কৰ্মচাৰী**—মহাবিদ্যালয়ৰ প্ৰাৰম্ভিক স্তৰতে অবৈতনিক কৰ্মচাৰী হিচাপে ত্যাগ স্বীকাৰ
 কৰি বিভিন্ন চাকৰিলৈ আঁতৰি যোৱা উদীয়মান শিক্ষিত ডেকা সৰ্বশ্ৰী—সুনন্দ চহৰীয়া, তিলক
 চহৰীয়া আৰু শৈলেন চহৰীয়া মহাবিদ্যালয়ৰ শলাগৰ পাত্ৰ। ছিপাৰাৰ উচ্চতৰ মাধ্যমিক
 বিদ্যালয়ৰ ৪ৰ্থ শ্ৰেণীৰ কৰ্মচাৰী শ্ৰীপ্ৰভাতচন্দ্ৰ নাথ, শ্ৰীঅবিনন্দ চহৰীয়া আৰু ইটো-সিটো কাম
 কৰি সহায় আগবঢ়াই যোৱা শ্ৰীবাণুটি বনিয়াৰ ত্যাগো মহাবিদ্যালয়ে চিৰকাল স্মৰণ কৰি
 থাকিব।

মহাবিদ্যালয়ৰ চাৰুকীয়া অৱস্থাপেৰা অবিচ্ছিন্নভাবে লাগি থাকি নানা দুখ কষ্টেৰে বৰ্তমানে
 সেৱা আগবঢ়াই থকা উচ্চবৰ্গৰ সহায়ক শ্ৰীগোপালচন্দ্ৰ নাথৰ লগতে, উচ্চবৰ্গ সহায়ক শ্ৰীপদ্মকান্ত
 হাজৰিকা, নিম্নবৰ্গৰ সহায়ক শ্ৰীগোতম বৰুৱা প্ৰমুখ্যে তৃতীয় শ্ৰেণীৰ কৰ্মচাৰী, আৰু মহাবিদ্যা
 লয়খনিলৈ প্ৰাৰম্ভণিতে মনে-প্ৰাণে নিঃস্বার্থ আৰু পবিত্ৰ সেৱা জনাই সকলো দিশতে তৎপৰতা
 আনকি প্ৰয়োজন অস্থানে দিহা পৰমাৰ্থ যোগাই সহায় কৰা ৪ৰ্থ শ্ৰেণীৰ কৰ্মচাৰী শ্ৰীমহেশ্ব
 শৰ্মাৰ লগতে শ্ৰীনবীন বৰা, মঃ দিলছা আলি আদি সকলো কৰ্মচাৰীৰ সেৱা মহাবিদ্যালয়
 বুৰঞ্জীত অমৰ হৈ ৰব। শিাক কৰ্মচাৰীসকলৰ তালিকা স্বকীয়াকৈ স্মৃতিগ্ৰন্থত অন্তৰ্ভুক্ত কৰা
 হৈছে। মহাবিদ্যালয়খনিৰ মুঠ কৰ্মচাৰীৰ সংখ্যা এনে ধৰণৰ—ছগৰাকী উচ্চবৰ্গৰ সহায়কক ধৰি
 তৃতীয় শ্ৰেণীৰ কৰ্মচাৰী ৬ জন আৰু ৪ৰ্থ শ্ৰেণীৰ কৰ্মচাৰী ৬ জন।



মহাবিদ্যালয় পৰিচালনা সমিতিৰ সভাপতি আৰু সম্পাদকসকল

পূৰ্ব প্ৰস্তুতিৰ স্বৰূপেপৰা কেইবাগৰাকীও মজলদৈ মহকুমাৰ মাননীয় মহাকুমাৰপতি আৰু
 দৰং জিলা দেওপৰা পিণ্ডেপেৰা বৰ্তমানলৈ জিলাখনৰ অতিরিক্ত উপায়ুক্ত, ছিপাৰাৰ ৰাজহ চক্ৰৰ চক্ৰ
 বিষয়াই সভাপতি হিচাপে এই মহৎ অস্থানখনিৰ সৰ্বভোগ্যপ্ৰকাৰ উন্নয়নত যথেষ্ট অৰিণা আগ-
 বঢ়াই আহিছে। মহাকুমাৰপতিসকলৰ ভিতৰত কহলি, মুৰবি, চিহ্নৰজা দে, কুলম্বৰ কুটুম, স্তৰেন
 ভাগৱতী আৰু অতিরিক্ত উপায়ুক্ত মাননীয় সৰ্বশ্ৰীপ্ৰভাকৰ ভূঞা গণপতি চক্ৰৱৰ্তী উমাশঙ্কৰ
 বোৰাচী, কমল গোস্বামী আৰু পি. পি. বৰুৱা ছিপাৰাৰ ৰাজহচক্ৰৰ চক্ৰবিহাৰী শ্ৰীবিপিন
 হাজৰিকা চিৰ আদৰণীয়, মহাবিদ্যালয়ৰ অৰণীয় ব্যক্তি। পৰিচালনা সমিতিৰ সভাপতি নহলেও
 মহাবিদ্যালয়ৰ মটি বৃষ্টিৰ বহুদিনীয়া সমস্ৰাসমূহ সম্পাদনা কৰি বিশিষ্ট অৱদান আগবঢ়াই যোৱা
 ৰাজহচক্ৰ বিষয়া মাননীয় শ্ৰীমদাবায় চৌধুৰীও মহাবিদ্যালয়ৰ চিৰঅৰণীয় হৈ ৰব।

১৯৭১ চনৰ ১৭ জাৰুয়াৰীত গঠিত মহাবিদ্যালয় পৰিচালনা সমিতিখনে সক্ৰিয় হৈ প্ৰথমে
 প্ৰতিষ্ঠাৰ হোৱাত হাতত লয়। সম্পাদক হিচাপে কাৰ্যনিৰ্বাহ কৰে ছিপাৰাৰ বিশিষ্ট সমাজকৰ্মী,
 শিক্ষাবিদ আৰু শিক্ষাৰ্থী ৩কেশৱচন্দ্ৰ ভূঞাদেৱে আৰু হেৰেথৰ সোহাত হিচাপে আঁচনিৰ
 কৰণত সহায় আগবঢ়ায় সহঃ সম্পাদক শ্ৰীভৈৰৱৰ নাথ আৰু শ্ৰীৰেণচন্দ্ৰ নাথ। মহাহুঁহৰ ব্যক্তি
 ৩ভূঞা দেৱৰ নেতৃত্বৰ কালহোৱাত গুৱাহাটী বিশ্ববিদ্যালয়ৰ অনুমতি আৰু স্বীকৃতিলাভ, শ্ৰেণীসমূহৰ
 শুভাৰম্ভ বিভাগীয় যোগাযোগ স্থাপন আদিৰে ছিপাৰাৰ মহাবিদ্যালয় নামৰ শিশুটিৰ জন্ম হয়
 এচমকা মূৰ হাঁহিৰে। দুৰদৃষ্টি সম্পন্ন ভূঞাদেৱে মহাবিদ্যালয়খনিৰ ক্ৰম প্ৰগতিলৈ ঢাঢ়া ৰাখ
 সেই সময়ৰ দলগাঁও সমষ্টিৰ বিষয়ক শিক্ষাপ্ৰেমী, সৱল নেতৃত্ব আৰু ব্যক্তিগতসম্পন্ন ৩হাছিমুদ্দিন
 আহমেদদেৱক আহ্বান কৰি আনে মহাবিদ্যালয়ৰ দায়িত্ব বহন কৰিবলৈ। সেইমৰ্মে ৩ভূঞাদেৱে
 ৩ইয়াই ইং ১৯১২/১৭ তাৰিখে ইচ্ছাফা দিয়ে আৰু ১৯৭৪ চনৰ ফেব্ৰুৱাৰী মাহৰপৰা সম্পাদকৰ
 গৰ্ব দায়িত্ব গ্ৰহণ কৰে ৩হাছিমুদ্দিন আহমেদদেৱে। ৩আহমেদদেৱে একেধাৰে আছিল বিশিষ্ট
 সমাজকৰ্মী শিক্ষাপ্ৰেমী, তীক্ষ্ণবুদ্ধিসম্পন্ন ৰাজনীতিবিদ, এগৰাকী মহাহুঁহৰ আৰু দুৰদৃষ্টিসম্পন্ন উদাৰ
 ব্যক্তি। জন্মভূমি ছিপাৰাৰ অঞ্চলটিত উচ্চশিক্ষাৰ অৱতাৰণা আৰু সম্প্ৰসাৰণত বহুতো কিবা কিবি
 কৰাৰ গভীৰ প্ৰত্যয়েৰে তেখেতে সিছিল দুৰ পদক্ষেপ। তেখেতৰ মৃদু আৰু বুদ্ধিদীপ্ত সু-পৰি-
 চালনাই মহাবিদ্যালয়খনিক এক মৃদু স্থিতি আৰু প্ৰগতিৰে গতিশীলতা প্ৰদান কৰে। ছুলা
 বাৰী গাঁওৰ মহাবিদ্যালয়ৰ স্থায়ী স্থান নিৰ্দ্ধাৰণ আৰু ভূমি ক্ৰয়কৰা, ভৱননিৰ্মাণ কৰি উক্ত ভৱ-
 নলৈ মহাবিদ্যালয় স্থানান্তৰিত কৰা, হাতীহৰীয়াৰ ৪১ বিঘা মাটিৰ দখল গ্ৰহণকৈ ধৰি শিক্ষা



গণতান্ত্রিক বিপ্লবী শক্তি সঞ্চার করি' বাক্যে। দিনে-নিশাই নিজের গাড়ীতে তেল পূরি, 'অন্য' নিজের সমগ্রী লগাই, মহাবিদ্যালয়ের নামে নিজের ধন ভাঙি মহাবিদ্যালয়ের শিক্ষক-কর্মচারীদের পুঙ্খবহু মনন করে যেখানে নিঃশেষে—মাহুজুরতার পরিচয়। এইগণতান্ত্রী ব্যক্তিতে আকস্মিক বইজ এক উদ্যোক্তাসকলের মনন জগাই তুলিছিল মহাবিদ্যালয় প্রতিষ্ঠার নিশ্চিত প্রত্যয় আক উজল উজ্জ্বলতর স্বপ্ন। ছিপাঝার মহাবিদ্যালয়ের বুর্জুয়ীত ৩হাজিমুদ্দিন আহমেদদের যুগে যুগে ত্রি-আবদীয় চিবৎসবীয় হৈ ব'ব। পবিত্র পৈরবণে তেখেতর অন্য আত্মা প্রতি শ্রদ্ধা নিবেদিত।

ইয়ার ৬পরিঃ বিশেষকৈ তেখেতর কালছোৱাত সহকারী সম্পাদক হিচাপে শ্রীভ্রম্মেশ্বর নাথ আক আনি লগতে শ্রীশ্রম্বাম বকরাদেৱে তেখেতর লগত ছাঁটোব দবে থাকি উন্নয়নর বিভিন্ন আচনি কাপালগত অহনিশে যৎপরোনাস্তি চেষ্টা চলাই লভিছিলো বিমল আনন্দ।

১৯৭৮ চনর ভিত্তেধর মাহত সম্পাদক হিচাপে বাজুজা সভাই মনোনীত কবে সেই সময়র ছিপাঝার সমস্তর উদ্যমমান ডেকা বিদ্যায়ক মাননীয় শ্রীমাধৱ বাজবংশী দেৱক। এই গবাকী বিশিষ্ট সমাজকর্মী, শিক্ষাপ্রেমী, উদারমন ব্যক্তিতে মহাবিদ্যালয়খনিক আক এখোপ আগবঢ়াই নিয়াত নিষ্ঠা আক আন্তবিত্তারে কৰা নিঃস্বার্থ ত্যাগ আক কষ্ট স্বীকার কোনোৱে পাহবি নোৱাবে। তেখেতর কাৰ্যকালত প্রধানকৈ মহাবিদ্যালয়খনিয়ে 'এড্.হক মঞ্জুরী' লাভ কবাকৈ ধৰি ত্রিগী শ্রেণী খোলা আনি কেইবাটাও গুৰুত্বপূৰ্ণ কাম সম্পাদন কৰা হয়।

চবকাৰী নীতিমতে শ্রীবাজবংশীৰ পিচহই অধ্যক হিচাপে সম্পাদকর দায়িত্ব আৰোপিত হয় আমাৰ ওপৰত। মহাবিদ্যালয়র দবে এটা পবিত্র অৰ্হণীৰ মঞ্জলর হকৈ আত্মনিয়োগ কৰিব পৰাটো এক সৌভাগ্য বুলিয়েই তেতিয়াবেপৰা জ্ঞান আক আত্মবিশ্বাসেৰে এই বিদ্যামন্দিৰটি পূজা সেৱা অবাহ্যত রাখিছো। বাইজব আশীর্বাদ আক গঠনমুখী সমালোচনাই মোৰ লক্ষ্যপথ বস্তুি হওঁক।

মহাবিদ্যালয়লৈ বিভাগীয় সা-সুবিধা ১৯৯৫ চন পৰ্যন্ত ছিপাঝাৰ মহাবিদ্যালয়খনিয়ে গৃহ নিৰ্মাণৰ শিতানত পঞ্চাশ হাজাৰ আক অল্পমুচীত জাতিৰ ছাত্ৰীনিবাসৰ নামত লাভ কৰা ১'লাখ চল্লিশ হাজাৰ টকাত বাহিৰে আক কোনো ধৰণৰ চবকাৰী মঞ্জুরী লাভ কৰিব পৰা নাই।

১৯৮৬ চনৰ ফেব্ৰুৱাৰী মাহত মহাবিদ্যালয়খনিয়ে লাভ কৰা ষাটী মঞ্জুরীয়ে আঞ্চলিক বাইজ আক শিক্ষক-কর্মচারীসকলৰ দুখৰ বোজা বহু পৰিমাণে লাঘৱ কৰে। এই দিশত সহায়ৰ হাত



উজান দি মহাবিদ্যালয়খনক উপকৃত কৰাৰ বাবে তেহিয়ার বিধায়ক ড' জয়নাথ শৰ্মা বাইজব আদৰ আক ত্রিবৃত্তছত্রৰ পাত্ৰ হৈ ব'ব। কিন্তু সময়মতে পাবলগীয়া আন আন সুবিধা যেনে— প্রয়োজনীয় প্রকল্প আক কর্মচারীৰ পদ মজুৰী আক বিত্তীয় সাহায্যৰ অভাৱৰ বাবে এই শিক্ষানুষ্ঠানটিৰ প্রগতি গতি মৰৰ হৈ আহিছে। তথাপি এটি দীর্ঘকালিন প্রচেষ্টাৰে নানা বাধাৰ হেজাৰ অতিক্ৰমি ইং ১৯৮১ চনত বিধিবিদ্যালয়ৰ স্থায়ী স্বীকৃতি (Permanent Affiliation) লভিবলৈ সক্ষম হয়। তাৰ ফলশেই মহাবিদ্যালয়খনিয়ে বিধিবিদ্যালয় অনুদান আয়োগৰ ১৯৯৬ চনৰ আগষ্ট মাহৰ ৮ তাৰিখে পঞ্জীয়নভূক্ত হৈ চবকাৰৰ নিয়মীয়া মঞ্জুরী লাভৰ যোগ্যতা লাভ কৰিছে।

মহাবিদ্যালয়ৰ মীনমহল

১৯৮৬ চনত মহাবিদ্যালয়ৰ চৌহদত এটি মীনমহল খন্দাৰ বাবে তেহিয়ার বিধায়ক ড' জয়নাথ শৰ্মাদেৱে আত্মসাহায্যমূলক কামৰ আচনিৰ বিপৰীতে DRDA ৰপৰা পঞ্চাশ হাজাৰ টকা আগবঢ়ায়। সময়মতে এই মীনমহল খান্দি উলিওৱা হয় আক তাৰ মাটিবেই চৌহদ পুতি বহুখিনি ঠাই উন্নত কৰা হয়। মাছ পোহাৰ উপযোগী কৰাৰ অৰ্থে তাৰ সম্প্রসাৰণ, চৌহদত প্রয়োজনীয় বেৰ নিৰ্মাণ আদি কামৰ বাবে তাত নতুনকৈ কিছু ধন খটোৱাৰ নিতাশ্বই প্রয়োজন।

মহাবিদ্যালয়ৰ গৌৰৱ—মহাবিদ্যালয়ৰ শৈক্ষিক আক সাংস্কৃতিক দিশত ঐতিহ্যৰ স্মৃতি কৰা কেইগবাকীমান প্রতিভাৱান ছাত্ৰ-ছাত্ৰী আক প্রকল্প আমাৰ গৌৰৱৰ পাত্ৰ। প্রাক্তন ছাত্ৰ শ্রীপ্রসন্নকুমাৰ নাথে স্নাতকোত্তৰ পৰীক্ষাত গুৱাহাটী বিধিবিদ্যালয়ৰ পৰা অসমীয়া বিভাগত প্রথম শ্রেণীৰ দ্বিতীয় স্থান লাভ কৰে। আনন্দৰ কথা এয়ে যে বৰ্তমান তেওঁ ছিপাঝাৰ মহাবিদ্যালয়তে প্রকল্প হিচাপে সেৱা আগবঢ়াই আছে। ১৯৮৬ চনৰ প্রাক-বিধিবিদ্যালয় পৰীক্ষাত ছাত্ৰ শ্রীগিৰীশ নাথে অৰ্থনীতি বিষয়ত গুৱাহাটী বিধিবিদ্যালয়ৰ ভিতৰতে সৰ্বোচ্চ নম্বৰ লাভ কৰে। প্রাক-বিধিবিদ্যালয় শ্রেণীত সৰ্বপ্রথমে প্রথম বিভাগ লাভ কৰোঁতা কৃতী ছাত্ৰ গবাকী হ'ল বানি-পাৰা গাঁওৰ স্বৰ্গীয় দ্বিপীপ কুমাৰ নাথ।

১৯৮৮ চনৰ ছিপাঝাৰ মহাবিদ্যালয়ৰ প্রথম অসমীয়া গুৰু পাঠ্যক্রম (Major) পৰীক্ষাত গুৱাহাটী বিধিবিদ্যালয়ৰ ভিতৰত নিয়োক্ত ধৰণে দ্বিতীয় শ্রেণীৰ আসন দখল কৰি আমালৈ গৌৰৱ কঢ়িয়াই অনা ছাত্ৰ-ছাত্ৰীসকল হ'ল—

১। শ্রীভৈৰৱচন্দ্ৰ হাজৰিকা — ৫ম স্থান।



২। শ্ৰীপ্ৰসন্নকুমাৰ নাথ ৬ষ্ঠ স্থান।

৩। শ্ৰীবনলতা ডেকা—২৬ নং স্থান।

৪। শ্ৰীভাৰতীবালা নাথ—৫১ নং স্থান।

প্ৰকাশ থাকে যে উক্ত বৰ্গত কোনেও প্ৰথম শ্ৰেণী লাভ কৰা নাছিল।

মহাবিদ্যালয়ৰ প্ৰতি: কালছোৱাত ভূগোল বিষয়ৰ প্ৰৱক্তা হিচাপে নিঃস্বৰ্গ্য সেৱা আগবঢ়াই

যোৱা বৰ্তমান মঙ্গলদৈ মহাবিদ্যালয়ৰ প্ৰেৰ্তা ড° যাদৱচন্দ্ৰ নাথ, টংলা মহাবিদ্যালয়ৰ প্ৰেৰ্তা

ড° বিজয়কুমাৰ শৰ্মা, মঙ্গলদৈ শিক্ষক প্ৰশিক্ষণ মহাবিদ্যালয়ৰ উপাধ্যক্ষ ড° বীৰেন্দ্ৰনাথ ডেকা,

মহাবিদ্যালয়ৰ প্ৰাক্তন প্ৰৱক্তা আৰু ভাৰপ্ৰাপ্ত অধ্যক্ষ আৰু বৰ্তমান ছিপাৰাৰ উচ্চতৰ মাধ্যমিক

বিদ্যালয়ৰ বিষয় শিক্ষিকা তথা জিলা প্ৰাথমিক শিক্ষা আঁচনিৰ জিলা আঁচনি বিষয়া, ড° চন্দ্ৰপ্ৰভা

ভূঞা আৰু মহাবিদ্যালয়ৰ অসমীয়া বিভাগৰ প্ৰৱক্তা ড° ৰামচন্দ্ৰ ডেকাই বিশ্ববিদ্যালয়ৰ সৰ্বোচ্চ

উপাধি পিএইচ-ডি লাভ কৰি আমাকো গৌৰৱাৰ্জিত কৰিছে।

মহাবিদ্যালয়ৰ এসময়ৰ সু-গায়িকা আৰু সুকণ্ঠী শ্ৰীউষাবানী নাথে গুৱাহাটী বিশ্ববিদ্যালয়ৰ

সু-মহোৎসৱৰ প্ৰতিযোগিতাত এবাৰ লোকগীতত সোণৰ আৰু দ্বিতীয়বাৰ আধুনিক গীতত ৰূপৰ

পদক লাভ কৰি মহাবিদ্যালয়ৰ মুখ উজ্জল কৰে। ইয়াৰ বাহিৰেও প্ৰাক্তন ছাত্ৰী সুগায়িকা

শ্ৰীহিৰণ্যপ্ৰভা নাথ, হাফেজা বেগম চৌধুৰী আৰু ভাৰতী চহৰীয়াই গুৱাহাটী আকাশবাণী কেন্দ্ৰ

আৰু দূৰদৰ্শনত নিয়মীয়া গীত পৰিবেশন কৰি নিজ প্ৰতিভা প্ৰদৰ্শনৰ ওপৰিও আমাকো আন-

ন্দিত কৰি আছে।

এই মহাবিদ্যালয়ত কিছুদিন ধৰি প্ৰৱক্তা হিচাপে সেৱা আগবঢ়াই যোৱা শ্ৰীব্ৰজেন বৰাদেৱে

বৰ্তমান অসমৰ কথাছবি ৰূপত আৰু চিৰিয়েল আদিত সুন্দৰ আৰু জনপ্ৰিয় অভিনেতা হিচাপে

মাতৃভূমিৰ মুখ উজ্জল কৰিছে।

মহাবিদ্যালয়ৰ গৌৰৱ এই প্ৰতিভাৱান গুণী-জ্ঞানী ব্যক্তি কুঠী ছাত্ৰ আৰু মৰমৰ শিৱী

সকললৈ মহাবিদ্যালয়ৰ তৰফৰপৰা যাচিলোঁ আন্তৰিক অভিনন্দন আৰু শ্ৰীতি শুভেচ্ছা।

মহাবিদ্যালয়ৰ প্ৰহুগৰা—প্ৰয়াগাৰ তথা পুথিভাল মহাবিদ্যালয়ৰ অত্যাৱশ্যকীয় অঙ্গ, দুখীয়া

ছাত্ৰ-ছাত্ৰীৰ শিক্ষা আহৰণৰ ই এক প্ৰধান সঞ্চল। মহাবিদ্যালয়ৰ পুথিভালৰ বাবে সুকীয়া

ভৱন প্ৰয়োজনীয় যদিও আৰ্থিক দুৰৱস্থা আৰু চৰকাৰী সাহায্য নোহোৱাৰ বাবে সম্প্ৰতি এটি

আহল বহল কোঠাত পুথিভালৰ কাম নিয়াবিকৈ চলাই থকা হৈছে। ইয়াৰ লগতেই মহাবিদ্যা-

লয়ৰ 'চাত্ৰ সাহায্য নিধি' (Students Aid Fund) ৰ ধনেৰে ইয়াত এটি 'বুক বেঞ্চ'



খোলা হৈছে। গুৰুপাঠ্যক্ৰমৰ ছাত্ৰ-ছাত্ৰীক ধৰি প্ৰায়বোৰ দুখীয়া ছাত্ৰ-ছাত্ৰীয়ে প্ৰয়াগাৰ আৰু

বুক বেঞ্চৰ পৰা যথেষ্ট উপকৃত হৈছে বুলি কব পাৰি। পুথিভালৰ বৰ্তমান গ্ৰন্থৰ সংখ্যা ৫৪০৬

খন আৰু বুক বেঞ্চৰ গ্ৰন্থৰ সংখ্যা ১০৯২ খন। পুথিভালৰ: প্ৰয়াগাৰিকা হিচাপে শ্ৰীজয়মতী

বৰুৱা আৰু যোগনীয়া হিচাপে শ্ৰীবেৰকান্ত ডেকাই সেৱা আগবঢ়াই আছে।

মুখপত্ৰ— ইং ১৯৮২ চনত ছাত্ৰ শ্ৰীমন্দিবাম কলিতাৰ সম্পাদনা, প্ৰৱক্তা শ্ৰীদ্বিজেন তালুকদাৰৰ

ভাৰবধান আৰু আমাৰ সতাপিত্বত মহাবিদ্যালয়ৰ প্ৰথম মুখপত্ৰখনি প্ৰকাশ কৰা হয়।

তেতিয়াৰেপৰা ই প্ৰায় নিয়মীয়াকৈ প্ৰকাশ পাই আছে ছাত্ৰ-ছাত্ৰীৰ প্ৰতিভা আৰু বৌদ্ধিক বিকাশ

শৰ মূল বস্তু এই মুখপত্ৰখনিৰ মানদণ্ড আৰু নিয়মীয়া প্ৰকাশ প্ৰধানকৈ নিৰ্ভৰ কৰে— সম্পাদক

আৰু ছাত্ৰ-ছাত্ৰীসকলৰ একাগ্ৰতা আৰু আন্তৰিক প্ৰচেষ্টাৰ ওপৰত।

মহাবিদ্যালয় প্ৰতিষ্ঠা বিশিষ্ট ব্যক্তিসকল:—

ছিপাৰাৰ মহাবিদ্যালয়খন স্থাপনত বিভিন্নজন সদাশয় ব্যক্তিয়ে কম-বেছি পৰিমাণে সহায়-

সহযোগ আৰু ত্যাগ স্বীকাৰ কৰিলেও কেইগৰাকীমান বিশিষ্ট লোকৰ দিনে নিশাই কৰা অহো-

পুৰুষাৰ্থ আৰু নিঃস্বৰ্গ্য ত্যাগৰ কথা স্মৰণ কৰিবই লাগিব। এই ক্ষেত্ৰত পোনতে প্ৰাৰম্ভণিৰে

পৰা নিৰৱচ্ছিন্নভাৱে বৰ্তমানলৈ লাগি থকা প্ৰতিষ্ঠাৰ অন্যতম গুৰিয়াল ভীষ্ম প্ৰতীম জুয়েৰ

ভূমিকা লওঁতা সৰ্বশ্ৰী ভদ্ৰেশ্বৰ নাথ, ৰাস্ত্ৰবিহীন নীৰৱ কৰ্মী, তহবাম বৰুৱা, প্ৰতিমুহূৰ্ততেই

খবৰ বাৰ্থোতা, নিয়মীয়া কৰ্মী আৰু পৰামৰ্শদাতা— ভূচন্দ্ৰ বৰুৱা, কৰ্মওৎপৰ পূৰ্ণবাম বৰুৱা,

মহাবিদ্যালয়ৰ কাম আৰু সভা-সমিতি বুলিলে নৰীয়া গাৰেও ওলাই অহা নমস্কা ব্যক্তি ৩অন্নদানন্দ

গোস্বামী, ৩চমিকন্দিন আহমেদ, মঃ কাদিবৰজ চৌধুৰী, শ্ৰীভিষ্মেশ্বৰ ডেকা মহাবিদ্যালয়ৰ মাটি-

বৃত্তি কামত অদ্যাপিও লাগি থকা শ্ৰীচন্দ্ৰকান্ত মহন্ত, যাদৱচন্দ্ৰ হাজৰিকা আৰু উল্ল মাটিৰ বিভা-

গীয়া কাম সম্পাদনত— বিশেষ সহায় আগবঢ়াওঁতা ৩হৰেন্দ্ৰ নাথ ভূঞা আৰু বুদ্ধি হাজৰিকা

মহাবিদ্যালয়ৰ চিৰহিতাকাজ্ঞী আৰু শ্বৰণীয় ব্যক্তি। মহাবিদ্যালয়ৰ প্ৰতিষ্ঠাপক সম্পাদক, বিশিষ্ট

সমাজকৰ্মী, অভিজ্ঞপুৰ্ণ বৰেণ্য ব্যক্তি প্ৰয়াত কেশৱচন্দ্ৰ ভূঞা, গভীৰ ব্যক্তিত্বৰ অধিকাৰী, ছিপাৰাৰ

উঃ মাঃ বিদ্যালয়ৰ প্ৰাক্তন প্ৰধান শিক্ষক আৰু পূৰ্ব প্ৰশস্তিৰ প্ৰথম যুটীয়া সম্পাদক প্ৰয়াত

ভূমিধৰ হাজৰিকা আৰু মহাবিদ্যালয় প্ৰতিষ্ঠাৰ সিংহপুৰুষ ৩হাছিমুদ্দিন আহমেদেৱে মহাবিদ্যালয়

স্থাপনৰ অন্যতম প্ৰধান মূলনায়ক। তাৰ পিছতেই সম্পাদক হিচাপে অহা প্ৰাক্তন ডেকা

বিষায়ক শ্ৰীমাধৱচন্দ্ৰ ৰাজবংশীদেৱে, প্ৰাক্তন অধ্যক্ষ কবি সাহিত্যিক শ্ৰীভৱানন্দ ৰাজখোৱা ভাৰ-



প্ৰশ্ন অধ্যক্ষ ড° চন্দ্ৰপ্ৰভা ভূঞা, বৰ্তমান অধ্যক্ষ আৰু সম্পাদক, শ্ৰীভাষ্যৰ তালুকদাৰ আৰু

প্ৰশ্নৰ চহৰীয়া এই মহাবিদ্যালয়ৰ চিৰস্থিতিৰী আৰু চিৰঅবগীয় ব্যক্তি।
মহাবিদ্যালয় প্ৰতিষ্ঠাৰ গুৰিবাৰ আৰু বিভিন্ন দিশত সহায়ৰ হাত উজান দিয়া নমস্কাৰ ব্যক্তি
কেইগৰাকীমানে আমাৰ মাজৰপৰা চিৰবিদায় লৈছে। সেইসকল প্ৰয়াত ব্যক্তিৰ মাজত প্ৰধান
নকৈ আছে ৩ অমলাচৰণ বৰুৱা, ভুবান চহৰীয়া, শশী প্ৰসাদ বৰুৱা, মুক্তি গোস্বামী, অকল-কুমাৰ
বৰুৱা, সত্যপ্ৰসাদ বৰুৱা, ৰাহুৰাম চহৰীয়া, বহুব্ৰাহ্ম ডেকা, ফটিবচন্দ্ৰ বৰুৱা, সুবেণ ডেকা,
লোহিতচন্দ্ৰ নাথ, চণ্ডীচৰণ শৰ্মা, চণ্ডী বৰুৱা, দেবেন বৰদলৈ ভৈৰৱচন্দ্ৰ বৰুৱা ইত্যাদি।

এই অস্থানখনৰ প্ৰতিষ্ঠা আৰু উন্নয়নত সংগঠিত দিহা-পৰামৰ্শ আৰু প্ৰয়োজন মতে সজিক
তাবে সহায়-সহযোগিতা আগবঢ়াই মাননীয় সৰ্বশ্ৰী দিবাৰু শৰ্মা, হংসধৰ কলিতা, শশীধৰ নাথ,
লক্ষীৰাম নাথ, প্ৰশ্নৰ চহৰীয়া, অধিকাৰণ শৰ্মা, হাঁহিৰাম নাথ বিদ্যা শৰ্মা, ধীৰেশ্বৰ শৰ্মা, ভক্তকান্ত
শৰ্মা, শীতেশ্বৰ কলিতা, কুকন কলিতা, ৰক্তকান্ত শৰ্মা, ৰজনীকান্ত শৰ্মা, ক্ষিতেশ্বৰ ডেকা,
তাহিনীচৰণ নাথ, নিত্যা ভূঞা, নবীনচন্দ্ৰ শইকীয়া, ধনেশ্বৰ নাথ, দীনেশ্বৰ হাজৰিকা, মমত চহৰীয়া,
কান্তৰাম চহৰীয়া, নীলকান্ত চহৰীয়া, কপীশ্ৰ চহৰীয়া, ভূৰ্গবাম বৰুৱা, বুদ্ধি দাস, গোবিন্দ বনিয়া,
মঃ কাশিৰ আসি, ভাৰতচন্দ্ৰ নাথ, হৰধৰ নাথ, যতীশ্ৰনাথ চহৰীয়া, ঘনকান্ত চহৰীয়া, ললিতচন্দ্ৰ
নাথ ওজা, খগেন্দ্ৰ নাথ মহাবিদ্যালয়ৰ অৱগীয় ব্যক্তি।

সজিকতাৰে লাগি থাকিব নোৱাৰিলেও সময়ে সময়ে বিভিন্ন দিহা-পৰামৰ্শ আগবঢ়াই অ
প্ৰতি সহায় কৰা ৩ ৰজনীকান্ত বৰুৱা, ৩ গজেন্দ্ৰনাথ চহৰীয়া, ৩ জুৰ্গেশ্বৰ নাথ ওজা, খতাৰাম বৰুৱা,
৩ ভূষণচন্দ্ৰ হাজৰিকা আদিৰ নামে মহাবিদ্যালয়ে পাহৰিব নোৱাৰে।

মহাবিদ্যালয়ৰ পুৰি সংগ্ৰহ - থিয়েটাৰ আদি পঢ়িতলনাকে ধৰি অন্যান্য কামত চালু-
অৱস্থাৰেপৰা বৰ্তমান পৰ্যন্ত সহায় সহযোগিতা আগবঢ়োৱা নিষ্ঠাবান কৰ্মী সৰ্বশ্ৰী তৰুণচন্দ্ৰ শৰ্মা
অকণ ডেকা, ধীৰেশ্বৰ হাজৰিকা, দিবাৰু ডেকা, লোহিত কলিতা যতীশ্ৰনাথ বৰুৱা, যাদ
কলিতা, চন্দ্ৰকান্ত নাথ, নন্দি ডেকা, শৰৎ বৰা, ভিলক চহৰীয়া, মহেশ্ৰ বৰুৱা, ৰজনীকান্ত নাথ
দানেশ্বৰ কলিতা, গগনচন্দ্ৰ শৰ্মা, তপেশ্বৰ বৰুৱা আদিও আমাৰ শলাগৰ পাত্ৰ।

প্ৰতিষ্ঠা কালৰেপৰা ১৯৮৬ চন পৰ্যন্ত নাম মাত্ৰ বেহনেৰে খাটি মহাবিদ্যালয়খনৰ প্ৰতিষ্ঠা
উন্নয়ন আৰু বিশেষকৈ শৈক্ষিক দিশত অদ্যাপিও প্ৰগতিৰ পোহৰ আনিবলৈ অহৰহ আত্মনিয়োগ
কৰি থকা চৰম ভাগী প্ৰৱক্তাসকলক স্বৰ্গ কৰিবই লাগিব। এই ক্ষেত্ৰত বিশেষকৈ ১৯
চনত নিযুক্তি লাভ কৰি বৰদৌলগুৰি গাঁও পঞ্চায়ত কাৰ্যালয়ত কলেজ থকা দিনৰেপৰা নিৰ



ছিন্নভাৱে অৱস্থানখনৰ মঙ্গলৰ বাবে অদ্যাপিও খাটি থকা বৰ্তমান উপাধ্যক্ষ শ্ৰীবিদ্যাবাম নাথ
মহাবিদ্যালয়ৰ নিত্যা অৱগীয় হৈ বৰ। সেই কালৰ স্বৰ্গযোগে আন প্ৰৱক্তাসকল হ'ল—সৰ্বশ্ৰী
কনকচন্দ্ৰ ভেণা তীৰ্থনাথ শৰ্মা মোহিনী গোস্বামী, বিজেন তালুকদাৰ, তক্ষস্বামী ৌধুৰী মিনতি
গোস্বামী, প্ৰেতত বৰদলৈ, চক্ৰপাণি বৰা, ভৱন হাজৰিকা, ইমৰান ছাভেইন, দিবাৰু দাস আৰু
মহেশ্ৰ কটকী। মহাবিদ্যালয়ৰ প্ৰায় প্ৰাক্ৰমিতৰেপৰা কাৰ্যালয়ৰ গুৰি ধৰি অহা উচ্চবৰ্গ সহায়ক
শ্ৰীগোদাপচন্দ্ৰ নাথ আৰু ৪ৰ্থ শ্ৰেণীৰ কৰ্মচাৰী শ্ৰীমহেশ্ৰ শৰ্মাৰ আগৰ গিৰ্শৰ অতুলনীয়।

মহাবিদ্যালয়ৰ প্ৰতীক—মহাবিদ্যালয়ৰ অৰ্থব্যঞ্জক প্ৰতীক চিহ্নটো অঙ্কিত কৰি দিয়ে ছিাপাৰ
সুগ্ৰহ চত্ৰিয়া নৰ্মাল স্কুলৰ প্ৰাক্তন বলা শিক্ষক, বিশিষ্ট চিত্ৰকৰ শ্ৰীমনোৰাম নাথে। তাত
খোদিত উদ্ভিত অৰ্দ্ধচন্দ্ৰই জ্ঞান-বিজ্ঞানৰ নতুন আলোক আৰু গতি-প্ৰগতি, বস্তি গছিয়ে পবিত্ৰ
জ্ঞান-জ্যোতি আৰু নতুন আশা গোলাকৃতি ভূমণ্ডলৰ প্ৰতীকে প্ৰগতিৰ চক্ৰ, ছয়োদিশৰ ভিত্তাকৃতি ৰছীৰ
বাছানে ঐক্য সংহতি, ছয়োদিশৰ সেউজীয়া শস্যৰ ধোকে শাস্তি সন্মুখি আৰু ধাপনাৰ পুস্তক-
খনিয়ৈ পবিত্ৰ সাধনাৰ অৰ্থেৰে প্ৰতীকটো অৰ্থব্যঞ্জক কৰি তোলাৰ লগতে দেখিবলৈও জাতিকাৰ
কৰি তুলিছে। কলাকাৰ শ্ৰীনাথদেৱ মহাবিদ্যালয়ৰ বৃক্ৰীত যুগে যুগে অমৰ হৈ বৰ।

মহাবিদ্যালয়ৰ ষাটামঞ্জৰী লাভৰ দৰে গুৰুত্বপূৰ্ণ মূল বিষয়ট সম্পাদনত বিনিষ্ট ভূমিহাৰে ১৯৮৬
চনত প্ৰতিষ্ঠাৰ এটি দিশ পূৰ্ণ কৰি মহাবিদ্যালয়খনিক এটি নতুন দৃষ্টি স্থিতি প্ৰদান কৰা স্মৃদক
আৰু শিক্ষাপ্ৰাপ বিধায়ক ড° জয়নাথ শৰ্মা সট্টাইকৈয়ে শলাগৰ পাত্ৰ। তেখেতৰ এই অহদান আৰু
মীন মহলৰ অনুদান দিয়াকে ধৰি ইটো-সিটো সহায়-সাহায্য আগবঢ়াই থকাৰ বাবে আৰু বৰ্তমানো
ইয়াৰ উন্নয়নৰ দিশত আগবঢ়োৱা অহৰহ প্ৰচেষ্টাৰ বাবে মহাবিদ্যালয়ে তেখেতক স্বৰ্গ কৰি
থাকিব।

আঞ্চলিক মহাবিদ্যালয়সমূহ প্ৰতিষ্ঠাত বৰঙণি—

অঞ্চলৰ একমাত্ৰ ডিগ্ৰী মহাবিদ্যালয় হিচাপে এই মহাবিদ্যালয়খনিয়ে ছুদী মহাবিদ্যালয়,
বুটীনাগৰ মহাবিদ্যালয়, দেওমৰনৈ মহাবিদ্যালয়, ছিপাৰাৰ জনতা মহাবিদ্যালয় আৰু বৰনৈ মহাবিদ্যা-
লয়ৰ প্ৰতিষ্ঠাৰ গুৰি ধৰি আহি আঞ্চলিক শিক্ষা সম্প্ৰসাৰণত অদ্যাপিও প্ৰধান ভূমিকা লৈ আছে।
ইয়াৰ ওপৰিও কুকুৰা গৰুখুটি উচ্চতৰ মাধ্যমিক বিদ্যালয়ৰ প্ৰতিষ্ঠাতো মহাবিদ্যালয়ে সহ-
য়ৰ হাত আগবঢ়াইছে।



মহাবিদ্যালয়র ছাত্র-ছাত্রীসকল—

গ্রামাঙ্কনত অর্থাৎ এই মহাবিদ্যালয়খনিত সাধাবলতে বৃহৎ ছিাপাখাব এলেকাব গাঁও সম্বন্ধপৰা ছাত্রীরা ছাত্র ছাত্রীসকল মাছি শিক্ষা গ্রহণ কৰে। যাতায়তৰ নানা দুৰবস্থা, ছাত্র ছাত্রী নিবাস আৰু তাহাৰ অধিবাসী স্বৰ্গেও আজি ২৫ বছৰে নানা দুখ-কষ্টৰ মাজেৰে অকলৰ শিক্ষামূৰাণী ছাত্র-ছাত্রীসকলে শিক্ষা গ্রহণ কৰি নিজৰ ভবিষ্যত জীৱনৰ সোনাগাী সোপাল বচিবলৈ সমর্থ হৈছে।

প্রতি বছৰে ছাত্র-ছাত্রীসকলৰ দ্বাৰা নিৰাচিত ছাত্র সম্বাৰ জৰিয়তে সভা সমিতি, খেলা প্ৰদা, শাহিত্য সংক্ৰমি, সমাজ সেৱা আদি প্রতিযোগিতা অহুষ্টিত হৈ আহিছে। লগতে যুৱ মহোৎসৱৰ সঙ্গীত প্রতিযোগিতা, আন্তঃকলেজ প্রতিযোগিতাৰ ফুটবল আৰু ভলীবলত যোগদান কৰাৰ উপৰিও বাহিৰৰ অন্যান্য প্রতিযোগিতাসমূহতো যোগদান দি খ্যাতি অর্জন কৰি আছে। বিশেষকৈ যুৱ-মহোৎসৱৰ সঙ্গীত প্রতিযোগিতাত এবাৰ সোণৰ আৰু আনবাৰ ৰূপৰ পদক লাভ কৰি ঐতিহ্যৰ সৃষ্টিৰে মহাবিদ্যালয়খনিত উচ্চ মানদণ্ড প্রতিপন্ন কৰাটো সন্দেহোৰ বাবে সৌধৰ বিষয়। মহাবিদ্যালয় ছাত্র সম্বাৰ প্রথম গৰাকী সাধাৰণ সম্পাদক হ'ল মঃ চুবিদ আলী।

ৰাষ্ট্ৰীয় সেৱা আঁচনি (N. S. S)

১৯৬৮ চনৰ পৰা মহাবিদ্যালয়ত ৰাষ্ট্ৰীয় সেৱা আঁচনি প্ৰৱৰ্ত্তন কৰা হয়। মহাবিদ্যালয় অৰ্থনীতি বিভাগৰ মূৰব্বী অধ্যাপক শ্ৰীবিজ্ঞান তালুকদাৰে আঁচনি বিষয়া হিচাপে দক্ষতাৰে বিভিন্ন কাৰ্য-সূচী সম্পাদন কৰি আহিছে। মহাবিদ্যালয়ত ১০০ জন স্বেচ্ছাসেৱী ছাত্র-ছাত্রীয়ে প্ৰায় প্ৰতি বছৰে সমাজ সেৱা দিগন্ত উপকৃত হৈ আহিছে।

সভা-সমিতি আৰু আলোচনা চক্ৰ—

ছাত্র ছাত্রীসকলৰ সাহিত্য-সংস্কৃতি চৰ্চা আৰু জ্ঞানৰ উৎকৰ্ষ সাধনৰ বাবে ইতিমধ্যে গঠিত হৈছে সাহিত্য চৰা আৰু শিক্ষাচৰা। এই দুই সংগঠনকে ধৰি ভূগোল আৰু জ্ঞান আন বিভাগ সমূহেও শিক্ষামূলক বিষয়ৰ ওপৰত ইতিমধ্যে ছাত্র-ছাত্রীসকলে আলোচনা চক্ৰ অহুষ্টি কৰি আহিছে। তদুপৰি ইংৰাজী বিষয়, কোমি একতা সপ্তাহ, ছিাপাখাবৰ আৰ্থ সামাজিক উন্নয়ন প্ৰোগ-বৰ্জিমি চিনখেষ্টাৰ লিমিটেড, ৰাষ্ট্ৰীয় সংহতি দিবস উপলক্ষে মহিলা দিবস আদিৰ ওপৰত অহুষ্টি হৈ অহা আলোচনা চক্ৰই ছাত্র-ছাত্রীসকলক উপকৃত কৰি আহিছে।



নীতি যে ১৯৯২ চনত স্বামী বিবেকানন্দৰ অনুগামী সকলে পৰিচালনা কৰা 'বিবেক জ্যোতি-যাত্রা'ত অহা অকণাচলৰ কণ কণ ছাত্র-ছাত্রীৰ এটি দলে সাংস্কৃতিক বিষয় স্বদৰ্শন কৰি আমাৰ ছাত্র-ছাত্রীসকলৰ লগত ভাৱ বিনিময় কৰে। ইয়াৰ ওপৰিত যোৱা বেলে পূৰ্বাঞ্চলৰ ভাষা কেন্দ্ৰ-ভূৱনেশ্বৰ (Eastern Language Centre, Bhubaneswar) পূৰ্বা শিক্ষক সমন্বিতে অহা অসমীয়া ভাষাৰ শিক্ষার্থীৰ এটি দলে চাৰিদিন কৰি ইয়াত শিবিৰ পাতি ভাষাৰ প্ৰশিক্ষণ গ্ৰহণ কৰে। সৰু সৰু ছাত্র ছাত্রীসকলৰ লগত মাত কথো কথা কৰে আদান প্ৰদান হোৱাৰ উপৰিও তেওঁলোকে আমাৰ বক্তব্যৰ ঘৰলৈ গৈ আন্তিধ্য গ্ৰহণ কৰে। তেওঁলোকৰ লগত মহাবিদ্যালয়ৰ ছাত্র-ছাত্রী আৰু স্থানীয় বাইজৰ গঢ়ি উঠা মধুৰ সঙ্ক চিত্ৰকাল শ্বৰণীয় হৈ ৰল। তাৰ দায়িত্বত অহা ভাষা শিক্ষক শ্ৰীগোপালী দেৱৰ স্মৃতি কোনো কালেই নষ্ট নাযায়। মহাবিদ্যালয়ৰ Population Education Club ৰ দ্বাৰাও আলোচনা চক্ৰ আৰু সামাজিক কৰ্মসূচী চলাই অহা হয়। বিশিষ্ট ব্যক্তি সন্মুখাচৰণ বক্তা স্মাৰক বক্তৃতা প্ৰতিযোগিতা 'ভ' মহেশ্বৰ নেৰ্গ সৌৱৰণী সভা, জ্ঞান-বিজ্ঞানৰ সভা-সমিতি আৰু কৰ্মশালা আদিৰেও মহাবিদ্যালয়খনিত এক শিক্ষাৰ মধুৰ পৰিবেশৰ সৃষ্টি হৈ আহিছে।

মহাবিদ্যালয়ৰ ৰূপালী জয়ন্তী আৰু উন্নয়নমূলক আঁচনি—

নানা আলৈ-আলুকাল গৰুষ্টি ২৫ বছৰ পূৰ্ণ কৰা উপলক্ষে ইং ১৯৬৯ তাৰিখে ৰূপালী জয়ন্তী উদযাপনৰ অৰ্থে গঠিত হয় জয়ন্তী উদযাপন সমিতি। উদযাপনৰ লগতে অভাৱগ্ৰস্ত মহাবিদ্যালয়খনিত বিভিন্ন দিশৰ উন্নয়নাৰ্থে মহাবিদ্যালয় পৰিচালনা সমিতি আৰু জয়ন্তী উদযাপন সমিতিয়ে যৌথভাৱে গ্ৰহণ কৰে কেইবাটাও উন্নয়নমূলক আঁচনি।

ক) ৰূপালী জয়ন্তী ভৱন নিৰ্মাণ —

বিজ্ঞান বাসিকা আৰু প্ৰযুক্তি বিদ্যাৰ গোন্ধ নথকা এই ঠাইখনিৰ অনেক দুখীয়া মেধাৱী ছাত্র-ছাত্রীয়ে স্বাধীনতাৰ আৰ্জি অক্ষতকৈ জুৰি বন্ধিত হৈ আহিছে আৰু কিমান যুগ যে এইদৰে পাৰ হৈ যাব তাৰ ঠিকনা নাই। এনে অৱস্থাত এই ডিগ্ৰী মহাবিদ্যালয়খনিতে বিজ্ঞান, বা বাসিকা শিক্ষাৰ প্ৰৱৰ্ত্তনৰ শিক্ষায় গ্ৰহণ কৰি তাৰ বাবে প্ৰয়োজনীয় এটি ভৱন (ৰূপালী জয়ন্তী ভৱন) জয়ন্তীৰ প্ৰাকমুহূৰ্ত্ত সম্পূৰ্ণ হোৱাকৈ নিৰ্মাণ কাৰ্য চলাই থকা হৈছে।

ৰূপালী জয়ন্তী ভৱনৰ পৃষ্ঠপোষক শিশুনাথ বৰ্ত্তমান সৰ্বোচ্চ দাশ হিচাপে ৫০,০০০ (পঞ্চাশ হাজাৰ) টকা মুক্তহস্তে মহাবিদ্যালয়খনিলৈ আগবঢ়াই মহাপ্ৰভুত্বৰ পৰিচয় দিয়াৰ



লগে লগে ছিপাক্ষৰ মহাবিদ্যালয়ৰ বৃদ্ধীত নতুন অধ্যায়ৰ সূচনা কৰে আনৰ নামদায় ছিপাক্ষৰ
 সুসন্ধান (দুৱাহাটী গাঁও অসমৰ বাবে সাহিত্যিক আৰু অসম সাহিত্য সভাৰ প্ৰাক্তন সভাপতি
 মাননীয় শ্ৰীঅক্ষয়চন্দ্ৰ বৰুৱাদেৱে। একেদৰে ৪০,০০০.০০। চল্লিশ হাজাৰ) টকাৰ এটি
 বৰঙণি পৰত প্ৰথমত আদৰ্শ সঞ্চালক বৰদাসী, বিনিষ্ট সমাজ কৰ্মী, দাতা আৰু মঙ্গলাদেৱী কই
 জৰ অতি আদৰৰ প্ৰায়ত সন্মানৰম ডেকা দেৱৰ স্মৃতিত 'এছ আৰ ডেকা বাবসায়িক প্ৰতিষ্ঠান'
 টিৰ নামত আগবঢ়ায় হেৰুখেৰে স্বেচছা পুত্ৰ শ্ৰীমুকুল ডেকা প্ৰমুখ্যে পুত্ৰসকলে। এই দাতা
 আৰু হেৰুখেৰুৱাৰ পৰিয়ালটিৰ সৰ্বতো প্ৰকাৰ চিব মঙ্গল কামনাৰে মহাবিদ্যালয়ৰ
 আদি যালো গিয়াৰুবা কৃতজ্ঞতা আৰু প্ৰীতি শুভেচ্ছা।

ছিপাক্ষৰ মহাবিদ্যালয়ৰ এই মহান আৰু পবিত্ৰ উদ্দেশ্যত সহাবি জনাই কেইবাগৰা
 বসনা দাতা আৰু মহাহুৰুৰ ব্যক্তিয়ে মুখ্য পৃষ্ঠপোষকৰ শিতানত বৰঙণি আগবঢ়াইছে। তেখে
 সকলৰ নাম স্মৃতি শিতানত একেলগে প্ৰকাশৰ ব্যৱস্থা কৰা হ'ল। লগতে কৃতজ্ঞতাৰ
 স্বৰূপে জগদী ভৱনৰ নাম কলকত চিবস্বৰণীৰ কবি বথাৰ বাবেও কাৰ্যব্যৱস্থা গ্ৰহণ কৰা হ'ল

ছিপাক্ষৰ মহাবিদ্যালয়ৰিক কলাৰ লগতে বিজ্ঞান বাণিজ্য আদি শিক্ষাৰে এখন মূল
 আৰু মানসিক বিনিষ্ট মহাবিদ্যালয় কৰি গঢ়ি তোলাৰ লগতে ৰূপাদী জগদী উদ্দেশ্যত
 জগদী ভৱন নিৰ্মাণৰ অৰ্থে সহায়-সহযোগিতা আগবঢ়াবলৈ ইতিমধ্যে ভাৰত চৰকাৰৰ সীমা
 মন্ত্ৰী মহোদয় লোকসভা সমষ্টিৰ সাংসদ, মাননীয় শ্ৰীবীৰেন্দ্ৰপ্ৰসাদ বৈশ্য আৰু অসমৰ
 মন্ত্ৰী তথা ছিপাক্ষৰ বিধানসভা সমষ্টিৰ বিধায়ক মাননীয় ড° জয়নাথ শৰ্মাই বিচিত্ৰ
 আৰু বাস্তৱ কাৰ্যসূচী গ্ৰহণ কৰিছে। জুয়াগৰাকী বৰুৱা নেতাই মহাবিদ্যালয়খনৰ উন্নয়ন
 বিভিন্ন সিদ্ধত ঘণ্টাবোনাহি সহায় কৰিবলৈ কৰা আগ্ৰহ ৰাষ্ট্ৰৰ বাবে বিশেষ আনন্দৰ

খা মহাবিদ্যালয়ৰ প্ৰধান প্ৰবেশ পথ নিৰ্মাণ— পৰিচালনা সমিতিৰ আঁচনি মৰ্মে
 ৰাষ্ট্ৰৰ বাই পথৰ পৰা মহাবিদ্যালয়লৈ এটি প্ৰবেশ পথ নিৰ্মাণৰ বাবে প্ৰয়োজনীয়
 চিনা হয় আৰু চৰকাৰৰ নিশ্চিত নিয়োগ আঁচনিত ছিপাক্ষৰ উন্নয়ন
 চলি আছে। এই প্ৰবেশ পথৰ নিৰ্মাণে মহাবিদ্যালয়খনৰ
 এই সন্দৰ্ভত দৰা জিলাৰ মাননীয় উপায়ুক্ত আৰু অতিবিক্ত উপায়ুক্ত
 মহাবিদ্যালয়ৰ তোৰণ নিৰ্মাণকে ধৰি কেইবাটাও উন্নয়নমূলক
 হ'ল পৰ্যায়ক্ৰমে সম্পাদন কৰা হ'ব।

যোব নিজা এঘাৰ-

বানপানী আৰু খৰাঙেৰে পীড়িত অভাৱগ্ৰস্ত অঞ্চলৰ ছখীয়া বাটজৰ একমাত্ৰ এই উচ্চ-
 শিক্ষাৰ্হটানটিৰ প্ৰস্তুতি পৰ্বৰেপৰা নিষ্ঠাসহকাৰে সেৱা জনাই আহি আৰু আজি অধ্যক্ষ আৰু
 সম্পাদক হিচাপে কাৰ্যনিৰ্বাহ কৰি থাকি ভাল-বেয়া বহুখিনি অভিজ্ঞতা অৰ্জন কৰাব স্বেচছা
 পালে।। পকাদলি হাইস্কুলৰ পূৰ্ণ পৰ্যায়ৰ চাকৰি ইস্তফা দিয়াৰ পিচত ব্যক্তিগত জীৱনলৈ আহিব
 খোজা হতাশা আৰু অনিশ্চিত ভৱিষ্যতৰ অস্থিতিবিনিক মোহাবি দিছিলো এখন সুন্দৰ মহা-
 বিদ্যালয়ৰ মধুৰ স্বপ্নেৰে। তাৰ বাবেই যাত্ৰা পথত বাবে বাবে আহি পৰা দুখ-কষ্ট, বিৰক্তি-
 কেটুক্তি আৰু নানা প্ৰতিবন্ধকতাৰ হেৰুৱাৰ অতিক্ৰম সুন্দৰৰ স্বপ্ন অৰূপত বাখিছো। কিন্তু এঘাৰ
 কথা কব লাগিব এই মহাবিদ্যালয়খনিয়ে জন্মলগ্নৰে পৰা পাই অহা নানা অশ্ৰুবিধাৰ লগতে
 প্ৰতিবন্ধকতাৰ সংঘাতো কম নহয়। এই সংঘাত মাটি-বৃষ্টি সংগ্ৰহত, অহুমতি স্বীকৃতিত উন্নয়ন-
 মূলক কামত, বিভাগীয় মহলৰ লগত যোগসূত্ৰ স্থাপনত।

এহেটো অনস্বীকাৰ্য্য যে বিভাগীয় কেইগৰাকীমান গুৰিয়ালৰ স্মৃতিহা পৰামৰ্শ আৰু সহায়-
 কৃত্যসূচক সহায়-সাহায্য এই মহাবিদ্যালয়খনি প্ৰতিষ্ঠাৰ বিশেষ অৱদান। সেই মহান শিক্ষাবিদ
 বৰণ্যে ব্যক্তিসকল হ'ল—গুৱাহাটী বিশ্ববিদ্যালয়ৰ প্ৰাক্তন পঞ্জীয়ক ই চিদানন্দ দাস, শ্ৰীমহেশ
 ভূঞা, পৰিদৰ্শক শ্ৰীক্ষিতীশ মেধি, শ্ৰীপবিত্ৰ তালুকদাৰ, শ্ৰীশ্ৰীনাথ বৰুৱা, শ্ৰীচম্পকলাল বৈশ্য,
 গুৱাহাটী কমাৰ্চ কলেজৰ প্ৰাক্তন অধ্যক্ষ শ্ৰীভগৱানচন্দ্ৰ লহকৰ, প্ৰাক্তন শিক্ষাধিকৰ্তা শ্ৰীশৈলজানন্দ

মহাবিদ্যালয়খনিক সৱল-সুস্থ আৰু জন-মুখীয়া ৰূপেৰে অসমৰ আন আন মানবওবিশিষ্ট
 লেখিয়াকৈ সজাই পৰাই তুলিবলৈ এতিয়াও বহুত বাকী। দক্ষিণ-পশ্চিম মঙ্গলাদৈৰ
 আৰু প্ৰযুক্তি বিদ্যাৰ দৰে সমন্বয়পযোগী শিক্ষাৰ পৰা। ছিপাক্ষৰ মহাবিদ্যালয়খনতেই তেনে
 শিক্ষা প্ৰৱৰ্তনৰ নতুন আৰু সুদৃঢ় প্ৰস্তুতি লব লাগিব। শিক্ষাপ্ৰেমী আঞ্চলিক বাইজে এই
 গ্ৰহণ স্বাৰ্থ পূৰণৰ অৰ্থে পুনৰ আকৌ এবাৰ এক্যবন্ধ উদ্যম আৰু তাগ স্বীকাৰেৰে মহাবিদ্যালয়-
 খনিক অনুপ্ৰাণিত কৰিলেহে এনে দুৰূহ কাম কৰা সম্ভৱ হ'ব। ছিপাক্ষৰ মহাবিদ্যালয়খন
 আজিৰ শিক্ষা ব্যৱস্থাবে সক্ষমপালী হৈ নতুন পোহৰ বিকিৰণ কৰক আৰু ইয়াৰ বিষ্কৃতিত
 জ্যোতিয়ে যুগে যুগে শিক্ষাৰ্হটী সাধক সকলৰ মন-প্ৰাণ উদ্ভাসিত কৰি তোলাক।

কপালী জয়ন্তী ভৱনৰ দাতাসকল

ডাঃ মুকুট শৰ্মা



মহাবিদ্যালয় প্ৰতিষ্ঠাৰ বাবে ২য় সৰ্বোচ্চ আৰ্থিক দাতা, জয়ন্তীৰ মুখ্য দাতা পৃষ্ঠপোষক।

স্বৰ্গীয় সুনন্দৰাম ডেকা



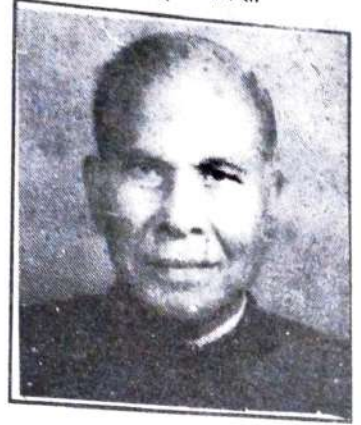
মঙ্গলদৈৰ বিশিষ্ট ব্যৱসায়ী। এওঁৰ সোঁৱৰণত জয়ন্তী ভৱনলৈ দ্বিতীয় সৰ্বোচ্চ আৰ্থিক দান আগবঢ়াইছে পুত্ৰ শ্ৰীমুকুল ডেকা প্ৰমুখ্যে এচ. আৰ. ডেকা প্ৰতিষ্ঠানৰ অংশীদাৰ পুত্ৰসকলে।

শ্ৰীসোণাবাম তালুকদাৰ



মহাবিদ্যালয় প্ৰতিষ্ঠাৰ বাবে প্ৰথম সৰ্বোচ্চ আৰ্থিক দাতা, ১ম পৰিচালনা সমিতিৰ সদস্য আৰু জয়ন্তীলৈ তৃতীয় সৰ্বোচ্চ আৰ্থিক দাতা।

শ্ৰীঅতুল বৰুৱা



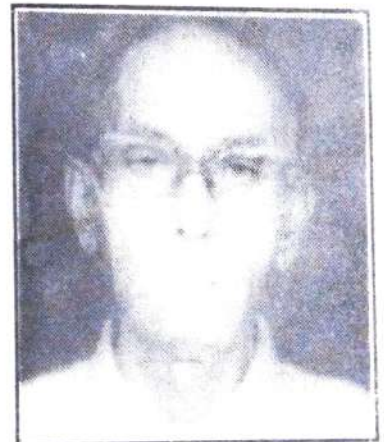
অসম সাহিত্য সভাৰ প্ৰাক্তন সভাপতি, মহাবিদ্যালয় প্ৰতিষ্ঠাৰ উদ্যোক্তা আৰু জয়ন্তী ভৱনৰ সৰ্বোচ্চ আৰ্থিক দাতা।

স্বৰ্গীয় ভদিয়া দেৱ শৰ্মা



এওঁৰ সোঁৱৰণত পুত্ৰ ডাঃ নৰেশ্বৰ শৰ্মাই জয়ন্তীলৈ মুখ্য দাতা-পৃষ্ঠপোষক শিতানত দান আগবঢ়াইছে।

শ্ৰীদীননাথ চহৰীয়া



ছিপাংঝাৰ বিশিষ্ট ব্যৱসায়ী। এখেতে জয়ন্তী ভৱনলৈ মুখ্য পৃষ্ঠপোষক শিতানত দান আগবঢ়াইছে।

শ্রীহৰিচন্দ্ৰ চহৰীয়া



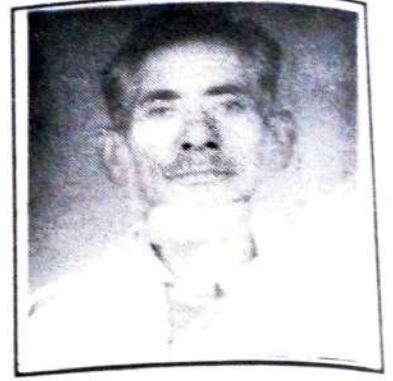
মুখ্য পৃষ্ঠপোষক শিতানত দান
আগবঢ়াইছে।

শ্রীডম্বকধৰ বৰুৱা



ছিপাঝাৰৰ বিশিষ্ট ব্যৱসায়ী, মুখ্য
পৃষ্ঠপোষক শিতানত দান আগবঢ়াইছে।

স্বৰ্গীয় চাহমত আলি



এওঁৰ সোঁৱৰণত পুত্ৰ মঃ আব্দুল
আলিয়ে মুখ্য পৃষ্ঠপোষক শিতানত
দান আগবঢ়াইছে।

ডাঃ উপেন্দ্ৰ চন্দ্ৰ ডেকা



মুখ্য পৃষ্ঠপোষক শিতানত দান
আগবঢ়াইছে।

স্বৰ্গীয় ৰুদ্ৰিধৰ নাথ



এওঁৰ সোঁৱৰণত পুত্ৰ শ্ৰীবেৰণ চন্দ্ৰ নাথ
আৰু শ্ৰীবকুলী নাথ চহৰীয়াই মুখ্য
পৃষ্ঠপোষক শিতানত দান আগবঢ়াইছে।

শ্ৰীগহীন চন্দ্ৰ ডেকা



মুখ্য পৃষ্ঠপোষক শিতানত দান
আগবঢ়াইছে।

স্বৰ্গীয় ভৃষণ চন্দ্ৰ হাজৰিকা



এওঁৰ সোঁৱৰণত পুত্ৰ শ্ৰীপ্ৰতুল চন্দ্ৰ
হাজৰিকা প্ৰমুখ্যে পুত্ৰসকলে মুখ্য
পৃষ্ঠপোষক শিতানত দান আগবঢ়াইছে।

স্বৰ্গীয় সভাবাম বৰুৱা
স্বৰ্গীয় মিনাবাম বৰুৱা



এওঁলোকৰ সোঁৱৰণত শ্ৰীতনুবাম বৰুৱা
প্ৰমুখ্যে ভাতৃবৃন্দই মুখ্য পৃষ্ঠপোষক
শিতানত দান আগবঢ়াইছে।

স্বৰ্গীয় দধিবাম নাথ
স্বৰ্গীয়া যমুনা দেৱী

এওঁলোকৰ সোঁৱৰণত পুত্ৰ শ্ৰীভবেন্দ্ৰ
নাথ আৰু শ্ৰীনলিনী দেৱীয়ে মুখ্য
পৃষ্ঠপোষক শিতানত দান আগবঢ়াইছে।

ছিপাঝাৰ মহাবিদ্যালয় ৰূপালী জয়ন্তী উদযাপন সমিতি



কপালী জয়ন্তী স্মৃতিগ্ৰন্থ সম্পাদনা সমিতি



বাওঁফালৰ পৰা ক্ৰমে (বহি) :

সৰ্বশ্ৰী ভাৰত চন্দ্ৰ নাথ (সদস্য), লোহিত কলিতা (সদস্য), বেরণ চন্দ্ৰ নাথ (উপদেষ্টা),
শশীধৰ নাথ (সভাপতি), বদন শহীকীয়া (সদস্য), ভদ্রেস্বৰ নাথ (উপদেষ্টা)।

বাওঁফালৰ পৰা ক্ৰমে (থিয় হৈ) :

সৰ্বশ্ৰী মহেন্দ্ৰ কটকী (সদস্য), ড° বামচন্দ্ৰ ডেকা (সদস্য), অক্ষয় কুমাৰ নাথ (সদস্য), প্ৰসন্ন
কুমাৰ নাথ (সম্পাদক), গজেন ডেকা (সদস্য), দেবব্ৰত বৰদলৈ (সদস্য)।



স্মৃতিগ্ৰন্থ

মহান অনুষ্ঠানটি সাফল্যমণ্ডিত হোৱাত লাগি-ভাগি দিলে, সেই সকলোলৈকে আন্তৰিক হিয়াভবা শলাগ আৰু কৃতজ্ঞতা জনাইছোঁ।

সেইসকল সহায় দাতাৰ প্ৰতি কৃতজ্ঞতাবে এখনি দাতাৰ তালিকা সন্নিবিষ্ট কৰা হ'ল।

দাতাৰ তালিকা

ক) মুখ্য পৃষ্ঠপোষক :

১।	শ্ৰীঅতুল চন্দ্ৰ বৰুৱা, গুৱাহাটী -	৫০,০০০'০০	টকা		
২।	মেচাৰ্চ এচ, জাৰ, ডেকা বাৰসায়িক প্ৰতিষ্ঠান, মঙ্গলদৈ -	৪০,০০০,০০	"		
৩।	শিক্ষক আৰু কৰ্মচাৰী বৃন্দ, ছিপাঝাৰ মহাবিদ্যালয় -	৩৭,৫৬৬'০০	"		
৪।	শ্ৰীসোণাবাম তালুকদাৰ, কুৰুৱা -	২০,০০০'০০	"		
৫।	ড° চন্দ্ৰপ্ৰভা ভূঞা, ছিপাঝাৰ -	৫,১১১'০০	"		
৬।	ডাঃ মুকুট শৰ্মা, মঙ্গলদৈ -	৫,০০১'০০	"		
৭।	ডাঃ নৰেশ্বৰ শৰ্মা, ছিপাঝাৰ -	৫,০০১'০০	"		
৮।	শ্ৰীদীননাথ চহৰীয়া, ছিপাঝাৰ -	৫,০০১'০০	"		
৯।	শ্ৰীহৰিচন্দ্ৰ চহৰীয়া, বৰদৌলগুৰি -	৫,০০১'০০	"		
১০।	শ্ৰীবেৱণচন্দ্ৰ নাথ শ্ৰীধকুলী নাথ চহৰীয়া	} ছিপাঝাৰ -	৫,০০১'০০ "		
১১।	শ্ৰীভদ্ৰেশ্বৰ নাথ, শ্ৰীনলিনী দেৱী			} ছিপাঝাৰ	৫,০০১'০০ "
১২।	মঃ আব্দুল আলি, মাতখলি -	৫,০০১'০০	"		
১৩।	শ্ৰীতনুবাম বৰুৱা শ্ৰীওপেশ্বৰ বৰুৱা শ্ৰীপ্ৰহ্ম বৰুৱা	} ছিপাঝাৰ	৫,০০১'০০ "		
১৪।	শ্ৰীডম্ভকধৰ বৰুৱা, ছিপাঝাৰ -			৫,০০১'০০	"



১৫।	শ্রীপ্রভুজ হাজরিকা আৰু ভাতৃদ্বয়, ছিপাঝাৰ—	৫০০১'০০	টকা
১৬।	শ্রীমহীমচন্দ্র ডেকা, নারকপাৰা—	৫০০১'০০	"
১৭।	ডা' উপেন্দ্রচন্দ্র ডেকা, ছিপাঝাৰ—	৫০০১'০০	"
১৮।	শ্রীকশিৰাম নাথ, ছিপাঝাৰ—	৫০০১'০০	"
১৯।	শ্রীনবেশ্বৰ নাথ, বিজুলিবাৰী—	৫০০১'০০	"
২০।	শ্রীকিশীৰ চহৰীয়া, দক্ষিণচুবুৰি—	৫০০১'০০	"
২১।	শ্রীভৈৰৱ নাথ মাজুৰা—	৫০০১'০০	"
২২।	শ্রীঅনুত বৰুৱা, বটাৰাৰী—	৫০০১'০০	"
২৩।	শ্রীমুজাম সাহা, } মঙ্গলদৈ—	৫০০১'০০	"
২৪।	শ্রীপিকু সাহা, }		

[কেইগৰাকীমান সন্মানীয় মুখ্য পৃষ্ঠপোষকৰ ফটো সময়মতে নোপোৱা বাবে "স্মৃতিগ্রন্থ"ত তেওঁলোকৰ ফটো সন্নিবিষ্ট কৰিব পৰা নগ'ল। তাৰবাবে আমি সেইসকল ব্যক্তিৰ ওচৰত কমা বিচাৰিছোঁ ।]

খ) বিশিষ্ট পৃষ্ঠপোষক :

১।	মঃ হাকনাৰ বচিদ হাজৰিকা, বৰদৌলগুৰি—	৩০০১'০০	টকা
২।	শ্রীতপন চন্দ্ৰ শৰ্মা, মঙ্গলদৈ—	২০০১'০০	"
৩।	শ্রীকেশৱ বৰুৱা, ওৰাং—	৩৫০০'০০	"
৪।	শ্রীবীবেশ্বৰ শৰ্মা, ছিপাঝাৰ—	২০০১'০০	"
৫।	শ্রীকেশৱ শৰ্মা, বাসপাৰা—	২০০১'০০	"
৬।	শ্রীতিলকচন্দ্ৰ শৰ্মা, অধ্যক্ষ কামৰূপ একাডেমী—	২০০১'০০	"
৭।	শ্রীতিলকচন্দ্ৰ চহৰীয়া, ছিপাঝাৰ—	২০০১'০০	"
৮।	পলি ক্লিনিক, মঙ্গলদৈ—	২০০১'০০	"
৯।	শ্রীনবেশ্বৰ মেধি, মঙ্গলদৈ—	২০০১'০০	"
১০।	শ্রীঅনিল ডেকা, বাইহাটা চাৰিআলি—	২০০১'০০	"
		২৫০১'০০	"



গ) পৃষ্ঠপোষকসকল (১০০১.০০ টকাৰপৰা ২০০০.০০ টকালৈ)

স্বৰ্গী কনকমেন ডেকা, গুৱাহাটী; বেরনাথ ভট্টাচাৰ্য গুৱাঃ; শ্ৰীমতী সৰুদেৱী নাৰফং / ভুবন শৰ্মা, হাজৰিকাপাৰা; বিনিম বাজবংশী, ঢৌয়াজুলি; শবৎ বৰা, ছিপাঝাৰ; শ্ৰীমতী বাণী চহৰীয়া, মাজুৰা; মঃ চাশকদ্দিন আহমেদ, নিৰসাগৰ; ভবানী ডেকা, মেটাপাৰা; ডা° মনোজ কুমাৰ চৌধুৰী, মঙ্গলদৈ; খগেন বৰা, মঙ্গলদৈ; লক্ষ্মীহীৰা চহৰীয়া, ছনী; যাদৱ চন্দ্ৰ নাথ, নাৰিকলি; ড° যাদৱ চন্দ্ৰ নাথ, মঙ্গলদৈ; জিতেন্দ্ৰ চন্দ্ৰ কলিতা, মঙ্গলদৈ; ব্যানপাৰা প্ৰাথমিক শিক্ষক কেন্দ্ৰ; মঃ নিজা-মুন্সিন আহমেদ, মাৰৈ; গিৰীশ চন্দ্ৰ কলিতা, মঙ্গলদৈ; মঃ চামচুল হক, ঢৌয়াজুলি; লয়ন বড়া, বড়বাৰী; মঃ তাহেব আলি, মাৰৈ; বজ্জনীকান্ত নাথ, ছিপাঝাৰ; বহুেশ্বৰ নাথ, ছিপাঝাৰ; বিনন্দ ডেকা, বৰুৱাপাৰা; খগেন্দ্ৰ নাথ, পশ্চিমচুৰা; ভাৰত চন্দ্ৰ নাথ, বালিপাৰা; ভদ্ৰেশ্বৰ নাথ, ঘোৰাঝাৰ; দেওমৰমৈ উচ্চতৰ মাধ্যমিক বিদ্যালয় শিক্ষকগোট, বৰমপুৰ উচ্চ মাধ্যমিক বিদ্যালয়, ডাঃ কনীন্দ্ৰ চৌধুৰী, ছিপাঝাৰ; চেণ্ট্ৰেল বেংক অৱ ইণ্ডিয়া, আউলাচৌকা।

ঘ) বিশিষ্ট দাতা : (৫০১.০০—১০০০.০০ টকালৈ

পাথৰিপাট প্ৰাথমিক বিদ্যালয় শিক্ষক কেন্দ্ৰ, স্বৰ্গী—ভিহেশ্বৰ ডেকা, হাজৰিকাপাৰা; খৰ্গেশ্বৰ দাস, কুৱা; নেচলে ইণ্ডিয়া লিমিটেড, চণ্ডীৰাম শৰ্মা, ঘাৰোৱা; সূৰ্যকান্ত শৰ্মা, মঙ্গলদৈ; জয়চন্দ্ৰ বৰুৱা, হেজপুৰ; ভবেন্দ্ৰ বৰুৱা, ছিপাঝাৰ; বাবুল বণিয়া, ছিপাঝাৰ; ভুবন শৰ্মা, গোৱালঝাৰ; শ্ৰীমতী চন্দ্ৰ দাস, ছিপাঝাৰ; সুৰেন্দ্ৰ নাথ শৰ্মা, ছিপাঝাৰ; শবৎ শৰ্মা সভাপতি, ছিপাঝাৰ গাওঁ পঞ্চায়ত, খৰ্গেশ্বৰ বৰুৱা, মঙ্গলদৈ; পুন্ডৰ নাথ, মঙ্গলদৈ; গিৰীশ চন্দ্ৰ কলিতা, মঙ্গলদৈ; কামেশ্বৰ বৰা, ঢৌয়াজুলি; মঃ নজকল হুছেইন, তৰাগাওঁ; ভূষণ চহৰীয়া, ছনী; নৰপতি চহৰীয়া, মাজুৰা; পূৰ্ণকান্ত নাথ, মাজুৰা; ভিহেশ্বৰ বৰুৱা, মঙ্গলদৈ কলেজ; প্ৰসন্ন বৰুৱা, পিনৰা দোকান; আৰাধনা ভট্টাচাৰ্য, মঙ্গলদৈ; ভবেন্দ্ৰ বৰুৱা, বতাবাৰী; মতিৰাম মেধি, মঙ্গলদৈ কলেজ; শিক্ষক আৰু কৰ্মচাৰী বৃন্দ, খান্দাজান উচ্চ মাধ্যমিক বিদ্যালয়, মজিবৰ বহমান, মঙ্গলদৈ, গণপতি নাথ, ছিপাঝাৰ; ডাঃ কেশৱ চন্দ্ৰ নাথ, খানাপাৰা; যতীন্দ্ৰমোহন নাথ, আঠিয়াবাৰী; নীলমনি বৰুৱা, ছিপাঝাৰ; বাহেদ্ৰুপ্ৰসাদ নাথ, বৰদৌলগুৰি; চন্দ্ৰনাথ চহৰীয়া, হেতেমতোলা; উপেন নাথ, নাৰিকলি; গোলোকচন্দ্ৰ ডেকা, ডুঙাবাৰী; দত্তিৰাম নাথ, নায়কপাৰা; কমিৰাম নাথ, ছিপাঝাৰ; ভদ্ৰকান্ত শৰ্মা, বালিপাৰা; শশীন্দ্ৰ নাথ, কদমতলী; শিশিৰ ভূঞা, কদমতলী;



২নং ছিপাঝাৰ প্ৰাথমিক শিক্ৰ কেন্দ্ৰ, মহেশ্বৰ ডেকা, বৰুৱাপাৰা, হৰেশ্বৰ শইকীয়া, বৰুৱাপাৰা, শ্ৰীকান্ত শৰ্মা, নায়কপাৰা; মঃ আব্দুল হক, বৰদৌলগুৰি; স্বামীনাথন বালকৃষ্ণ, প্ৰাগবহিৰি; ১নং প্ৰাথমিক বিদ্যালয় শিক্ৰ গোট, ছিপাঝাৰ; ভাস্কৰ তালুকদাৰ, ছিপাঝাৰ উঃ নাঃ; পাথৰি-ঘাট সমবায় সমিতি লিমিটেড; কৰুণা বৰুৱা, মৌজাদাৰ, ছিপাঝাৰ মৌজা; শবৎ কলিতা, লেখাপাৰা।

৩) দাতা (২৫১'০০ টকাৰপৰা ৫০০'০০ টকালৈ)

মুনী শৰ্মা, ডিনাকুছি; পোনাৰাম হাজৰিকা, ছিপাঝাৰ; নৰেশ্বৰ নাথ, নায়কপাৰা; নিৰাৰণ চৌধুৰী নায়কপাৰা; মঃ আহমেদ আলি, গণেশকুঁৱৰী; গুণলতা দেৱী মেধি, টংলা; বাদৰচন্দ্ৰ নাথ, তেজপুৰ; যতীন্দ্ৰ নাথ কলিতা, সৰু আঠিয়াবাৰী; মঃ জামচেদ আলি, ডুমুৰীচলী; নজৰ আলি, ডুমুৰীচলী, বাতুল চহৰীয়া, ছিপাঝাৰ, টংকেশ্বৰী দেৱী ব্যাসপাৰা; ফটিক শৰ্মা, গোৱালঝাৰ, গজেন ডেকা, ২নং চেঙাপাৰা, মহলেহ-উদ্দিন আহমেদ বৰদৌলগুৰি; ডাঃ পি কে তেহবিলদাৰ, মংগলদৈ; ডাঃ নলিনী শৰ্মা, ডাঃ নিৰ্মল শৰ্মা, ডাঃ বিনোদ কলিতা, ডাঃ বন্য বৰা প্ৰণৱ শৰ্মা, ডাঃ নগেন শৰ্মা, আটাইবোৰ মংগলদৈ; বলেচন্দ্ৰ বায় কলিতা, ছেইন চুবুৰী; বদীন কুমাৰ বৰুৱা, ছিপাঝাৰ বি, জে, ইউ কো বেংক ছিপাঝাৰৰ বতীশ চৌধুৰী, চৰিফুল হক, চাহিদ আলি, দেৱপ্ৰসাদ দাস, বুলেচন্দ্ৰ চন্দ্ৰ নাথ, শ্যামল কুমাৰ বয়, দীনেশ চন্দ্ৰ কলিতা, ডাউন টাউন হস্পিতাল, বদন চন্দ্ৰ শইকীয়া, মুনীন্দ্ৰ নাথ, বৰদৌলগুৰি; আবকাৰী কাৰ্যালয়, মংগলদৈ; সম্পাদক, নিউ ছুপাৰ মাৰ্কেট, মংগলদৈ, বদনচন্দ্ৰ নাথ, মল্লপাৰা; মকবুল ছেইন, দোকানপাৰা; দক্ষিণ চুবুৰীৰ জ্ঞেশ্বৰ চহৰীয়া, ঘৰমুৱা চহৰীয়া, ভাৰত চন্দ্ৰ নাথ, হিৰণ্য নাথ, নিজ ছিপাঝাৰ, মাজুৱাৰ ক্ষীতেশ্বৰ নাথ, প্ৰতাপ চহৰীয়া, চন্দ্ৰকান্ত চহৰীয়া, ক্ষীতেশ্বৰ বড়া, মীৰেশ্বৰ কুমাৰ নাথ, তিলেশ্বৰ মেধি নায়কপাৰাৰ—মিনাৰাম নাথ, বজেশ্বৰ নাথ, মহেশ্বৰ নাথ, তৰুণ চন্দ্ৰ ডেকা, মণিৰাম ডেকা সতীশ ডেকা ছিপাঝাৰ; ভুক্তাবাৰীৰ—প্ৰসন্ন ডেকা, নৰেশ্বৰ নাথ, শৰ্মা, দিবাকৰ শৰ্মা, গণেশ চন্দ্ৰ বৰুৱা, মহিধৰ তালুকদাৰ, কৃষি সম্প্ৰসারণ বিষয়া, পাথৰি-ঘাট; মেটাপাৰাৰ মোহনচন্দ্ৰ নাথ, কমলচন্দ্ৰ ডেকা, ঢৌপাৰাৰ—দিপক শৰ্মা গোপেশ্বৰী নাথ, বসন্ত কুমাৰ ডেকা, আনন্দ নাথ, দৰং কলেজ; কুলেনা নাথ, বিজু-নীবাৰী; মহেশ্বৰ নাথ ছিপাঝাৰ; বৰদৌলগুৰিৰ—লক্ষণ চন্দ্ৰ নাথ, ধৰণীধৰ নাথ, বামচন্দ্ৰ নাথ, গণেশ্বৰ নাথ, চণ্ডীৰাম নাথ, পদ্মধৰ নাথ, নুপেন কুমাৰ নাথ, লক্ষ্মী কুমাৰ নাথ, ৰফিকুদ্দিন আহমেদ, কনক বণিয়া, স্নাতক প্ৰথম



বাহিনী, হাজৰিগাপাৰাৰ—কমলেশ্বৰ ডেকা, কুণেঞ্জ শৰ্মা বসন্ত হাজৰিকা, খৰ্গেশ্বৰ ডেকা, বুঢ়া, এ. বি. চি. উদ্যোগ নিগম, নিরসাগৰ, আবুল হামিদ ডুমুণীচী; বচাচুৰাৰ ক্ষীৰেন্দ্ৰ মোহন নাথ, সুকন চন্দ্ৰ নাথ, ভবেন নাথ, খাচগোপাপুৰ, দোকানপাৰাৰ—তাজমহল ছহেইন, কাৰিজুন মেহা, গোরালঝাৰৰ—ছৰ্ভ শৰ্মা, অক্ষয় শৰ্মা, মাকল দেৱী, পুস্তক শৰ্মা, জীৱকান্ত শৰ্মা, জুপেন শৰ্মা, বমণী মোহন শৰ্মা, হাচান আলি, কলাইগাওঁ, মঙ্গপামৰ—দিপালী নাথ, তোমেশ্বৰ শইকীয়া, ব্যাপপাৰাৰ কল্পনা দেৱী, শশীধৰ শৰ্মা, বেরতী হাজৰিকা, হেমচন্দ্ৰ শৰ্মা, কৃষ্ণকান্ত চহৰীয়া, জনজনী; ২নং চেঙাপাৰাৰ—বুদ্ধিবাম কুমাৰ, থানেশ্বৰ ডেকা, দামোদৰ কুমাৰ, বচাবাৰীৰ—পৰেশ শৰ্মা, ভবেন দেৱ শৰ্মা কাশীৰাম বৰুৱা, গোবীকান্ত বৰুৱা, কেতেশ্বৰ, মথুৰা মোহন শৰ্মা, খৰ্গেশ্বৰ শৰ্মা শিক্ষক গোট—তিনিগুটি হাইস্কুল, দণ্ডধৰ নাথ, হালধা, মংগলদৈৰ—ডাঃ শ্ৰীশান্ত গোস্বামী, ৰমেশ শৰ্মা, ডাঃ সত্ৰীণ ভট্ট, শ্ৰীফুল শৰ্মা, পতাল সিংগাৰা, ডিব্ৰুগড় দাস, হিৰাঝাৰ উৰুমাঃ, ঘাদৱ চন্দ্ৰ শৰ্মা, মংগলদৈ, মঃ আলি ছহেইন, এ. এচ. ই. বি. হিৰাঝাৰ, ডাক সেৱা কৰ্মী সংঘ, হিৰাঝাৰ; যোগেন্দ্ৰ শৰ্মা, মক আঠিয়াবাৰী, হৰি কুমাৰ সিং, প্ৰাথমিক শিকা বিষয়া, হিৰাঝাৰ বঙ, মঃ তাজিল আলি, বৰ আঠিয়াবাৰী; তাৰিণী নাথ, বিদ্যালয় পৰিদৰ্শক, বদোৰাম কৌৱৰ, বি. আ. চি. ক'অবডিমেণ্ট, মেঘৰাম বড়া, ঢেকীপাৰা; ইচ্ছাৰাম কেওঁট, গৰৈমাৰা, পুণ্ডিয়াৰ—কনক সেন নাথ, জয়ৰাম নাথ শ্ৰীদীপ কুমাৰ শৰ্মা, গোরালঝাৰ, তপন কুমাৰ শৰ্মা, মৌপাৰা; চৰিফুল আহমেদ ডুমুণীচী; আয়েজুদ্দিন আহমেদ, খান্দাজান, হিৰাঝাৰ বি. জে. বালিকা সন্থা হিৰাঝাৰ বি. জে. বালিকাৰ—চক্ৰধৰ ঠাকুৰীয়া, বেরনাথ ভূঞা, তপেশ্বৰ নাথ, পুণ্ডিয়া চহৰীয়া, ইমৰাণ ছহেইন, বানেধৰ বৰা, হিন্দুঘোণা, হিৰাঝাৰ অগ্নিনিৰ্বাপক বাহিনী, ছাহ জামাল হক, মাতৈ; নবনাথ বৰুৱা দ্বিপেন বৰুৱা, ভূক্তাবাৰী; মকিবৰ বহমান, মুছলিম ঘোণা; লয়ন চন্দ্ৰ চহৰীয়া, পকাবাঙীপাৰা; মণিবাম বণিয়া, ভূক্তাবাৰী, হিবণ্য দাস, মাতৈ; অদিত চন্দ্ৰ দাস, মাতৈ, চাণ্ডিয়া ছাল গোস্বামী, লাচিত নগৰ, পশ্চিম চুৰাৰ—গোলোক নাথ, নৰেন্দ্ৰ নাথ, শশীকুমাৰ শৰ্মা, দুৰ্গেশ্বৰ শৰ্মা, ভবেন শৰ্মা, হেমেশ্বৰ চহৰীয়া—ভূক্তাবাৰী, বণজিৎ নাথ, মঙ্গপাৰা, উমেশ চন্দ্ৰ চহৰীয়া, লেখাৰুপাৰা ব্ৰজেন্দ্ৰ হাজৰিকা, লেখাৰুপাৰা, ইন্দ্ৰকান্ত গগৈ জলিতা দেৱী, মালি গোসানী স্কুল, গজেন ডেকা, হিৰাঝাৰ, ২নং চেঙাপাৰাৰ সৰ্ব্বান ডেকা, গহীন ডেকা, বেনি তামুলী, গিৰীণ ডেকা—লেখাৰুপাৰা, আফাজুদ্দিন আহমেদ, মুছলিম ঘোণা, তফাজ্জুল হক, মুছলিমঘোণা, মুছলিমঘোণাৰ—আহেদ আলি, আনোৱাৰ ছহেইন, আবুল আজিজ, ছইছুব বহমান, মহিগুলা হক, শ্ৰীফুল বৰুৱা, মংগলদৈ, ভূষণ শৰ্মা, মেটাপাৰা, ভূপেন



চহৰীয়া, পাথৰিঘাট, মনুজা বেগম, বৰকলিয়াঝাৰ, ইছলামুদ্দিন আহমেদ, বৰকলিয়াগাৱ, জিভেন
 নাথ, গবৈমাৰা, আবুল জহেইন বুৰাই, ক্ষীতেশ্বৰ ডেকা, খটৰা দেহীৰাম ডেকা আলিখাপাৰা,
 চিদামল ডেকা ছিপাঝাৰ কেবাচিন ডিপো, গোবিন্দ চন্দ্ৰ শৰ্মা, ব্যাসপাৰা, নকুমাৰ শৰ্মা,
 ব্যাসপাৰা, আমল শংকৰ গোগটে, প্ৰাগ, বহিমি, কনীধৰ বড়া, ঘনশ্যাম বড়া, তিলাৰাম নাথ
 জাইটি ডেকা, গোলোক নাথ, বজ্জেশ্বৰ নাথ, জ্যোতিৰেখা চহৰীয়া, পৰশু বড়া, প্ৰফুল্ল বৰুৱা,
 বিপিন বৰুৱা, নগেন বৰুৱা, ধনেশ্বৰ বৰুৱা, যতীন্দ্ৰ মোহন নাথ, বমা বড়া, ভেট্টৰাম কেওঁট,
 পূৰ্ণৰাম কেওঁট, ভুবনেশ্বৰ কেওঁট, লীলা ওজা যাদৱ কলিতা, লক্ষেশ্বৰ বৰুৱা, পুষ্প বৰা।

- মঃ চেঙ্গিম আলি—৩,১০০'০০ টকা
 শ্ৰীঅধিকানন্দ শৰ্মা—৫০১'০০ "
 মঃ নিজামুদ্দিন আহমেদ ১০০১'০০
 শিক্ষক গোট, দেওমৰনৈ উচ্চতৰ মাধ্যমিক বিদ্যালয় — ১০০১'০০
 মেনেজাৰ ডিমাকুছি চাহ বাগিছা— ১০০০'০০
 " শুৱলা চাহ বাগিছা— ১৫০০'০০
 মঃ হাচিদ আলি (ভুক্তাবাৰী)—তিনিশজন মানুহৰ খাদ্য মন্ত্ৰাৰ যোগান ধৰিছে।

চ) মহাবিদ্যালয়ৰ প্ৰতিষ্ঠা কালৰ দাতাসকল
[৫০১'০০ টকাৰপৰা তদুৰ্দ্ধ]

মাননীয়

১।	শ্ৰীসোণাৰাম ডালুকদাৰ, কুৰুৱা	১০০০'০০	টকা
২।	বগু উন্নয়ন বিবয়্য, ছিপাঝাৰ	১০০০'০০	"
৩।	শ্ৰীপানীৰাম হালৈ, নলবাৰী	১০০০'০০	"
৪।	ছিপাঝাৰ প্ৰাথমিক শিক্ষককেন্দ্ৰ	১০৬১'০০	"
৫।	ডাঃ মুকুট শৰ্মা, মঙ্গলদৈ	১০০০'০০	"
৬।	শ্ৰীহেৰু শইকীয়া, ছিপাঝাৰ	২০০১'০০	"
৭।	গৰখুটি, শানোৱা বাইজৰ পৰা সংগ্ৰহিত ধানৰ পৰা পোৱা বৰঙনি	৬৬২'৫০	"
৮।	সংবান শৰ্মা, ছিপাঝাৰ	৫০০'০০	"



৯।	৩দণ্ড চহৰীয়া, বৌতা		
১০।	শ্ৰীযাদৱ চহৰীয়া, গুৱাহাটী	৫০০'০০	টকা
১১।	সম্পাদক, পশ্চিমচুবা বান্ধ সমিতি	৫০০'০০	"
১২।	শ্ৰীব্ৰজনাথ বৰা, ছিপাঝাৰ	৫০০'০০	"
১৩।	শ্ৰীঅনন্ত দাস, বৌতা	৫০০'০০	"
১৪।	শ্ৰীআগবৰালা এণ্ড চন্স, বৌতা	৫০০'০০	"
১৫।	শ্ৰীমহিবুদ্দিন আহমেদ, বাহগড়া	৫০০'০০	"
১৬।	সম্পাদক, ছিপাঝাৰ মেট্ৰিক কেন্দ্ৰ	৫০০'০০	"
১৭।	৩সুনন্দৰাম ডেকা, মঙ্গলদৈ	৫০০'০০	"
১৮।	৩ভগীৰাম ডেকা, ভেৰগাওঁ	৫০০'০০	"
১৯।	শ্ৰীকনকচন্দ্ৰ শৰ্মা, ব্যাসপাৰা	৫০০'০০	"
২০।	শ্ৰীভদ্ৰেশ্বৰ নাথ, পশ্চিমচুবা	৫০০'০০	"

ছ) ছিপাঝাৰ মহাবিদ্যালয়ৰ ছাত্ৰ-ছাত্ৰীৰপৰা সৰ্বমুঠ সংগ্ৰহ ৭২,৩২০'০০ টকা
(বাসন্তৰ হাজাৰ, তিনিশ, বিশ টকা)

এপৰত উল্লেখিত বিভিন্ন পৰ্যায়ৰ প্ৰতিশ্ৰুত ধনৰ এটি বৃদ্ধ পৰিমাণ আমাৰ বিভিন্ন অস্থবিধাৰ বাবে এতিয়াও অনাদায় হৈ আছে। কিছুসংখ্যক দাতাৰ নাম সময়মতে বচিদ বহী নোপোৱা বাবে তালিকাত সন্নিবিষ্ট কৰিব পৰা নহ'ল। আমি এইখিনিতে সেইসকল দাতালৈ কৃতজ্ঞতাৰে ক্ষমা বিচাৰিছোঁ।

যিহেতু ৰূপালী জয়ন্তীৰ অংশ হিচাপে পিছলৈয়ো জয়ন্তী ভৱন নিৰ্মাণৰ কাম চলি থাকিব, গতিকে সদাশয় দাতাসকলৰ প্ৰতিশ্ৰুত অনাদায় ধন সোনকালে আদায় দিবলৈ সবিনয় অনুৰোধ জনালোঁ, লগতে উক্ত তালিকা প্ৰস্তুত কৰোঁতে অজানিত ভুল ক্ৰটিৰ বাবে ক্ষমা বিচাৰিছোঁ।

জয়তু ছিপাঝাৰ মহাবিদ্যালয় ॥

শ্ৰীবেৰণচন্দ্ৰ নাথ

অধ্যক্ষ আৰু সাধাৰণ সম্পাদক
ৰূপালী জয়ন্তী উদ্‌ঘাপন সমিতি,
ছিপাঝাৰ মহাবিদ্যালয়

তাং ৫/২/৯৭