

ছিপাহাৰ মহাবিদ্যালয়

ত্ৰিভাষা চন্দ্ৰ



ESTD 1971

SIPAJHAR COLLEGE

সিদ্ধান্তক: শ্ৰী মণ্ডু চহনীয়া
শৰৎ কাল



1991-92

ছিপাহাৰ মহাবিদ্যালয় আলোচনা



বাৰ্ষিক প্ৰকাশ : নৱম সংখ্যা

১৯৯১-৯২ চন

সম্পাদক :

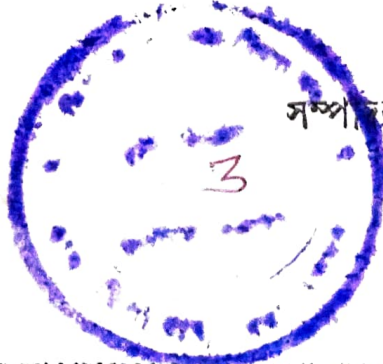
শ্ৰীজয়ন্ত হাজৰীকা

প্ৰবন্ধ, বুৰঞ্জী বিভাগ

শ্ৰীতন্দ্ৰালী চৌধুৰী

প্ৰবন্ধ, ভূগোল বিভাগ

সম্পাদক : শ্ৰীমণ্টু চহৰীয়া



ছিপাবাৰ মহাবিদ্যালয় আলোচনী

॥ সম্পাদনা সমিতি ॥

সভাপতি :

শ্ৰীযুত বেরণচন্দ্র নাথ, অধ্যক্ষ

তত্ত্বাবধায়ক :

শ্ৰীজয়ন্ত হাজৰীকা

প্ৰৱক্তা, বুৰঞ্জী বিভাগ

শ্ৰীতন্দানী চৌধুৰী

প্ৰৱক্তা, ভূগোল বিভাগ

সদস্য/সদস্যা :

শ্ৰীযুত মহেন্দ্ৰ কটকী

প্ৰৱক্তা, অসমীয়া বিভাগ

শ্ৰীওম্বৰ কুমাৰ নাথ

প্ৰৱক্তা, অসমীয়া বিভাগ

শ্ৰীচন্দ্ৰ কলিতা

শ্ৰীবিপিন চহৰীয়া

শ্ৰীঅপূৰ্ব ডেকা

শ্ৰীজ্যোতিৰা চহৰীয়া

শ্ৰীবনলতা দেৱী

সম্পাদক :

শ্ৰীমন্ট, চহৰীয়া

প্ৰচ্ছদ পট :

শ্ৰীশৰৎ কলিতা

ছপা :

টুৰৱী প্ৰিণ্টিং প্ৰেছ

মঙ্গলদৈ

কৃতজ্ঞতাৰে স্মৰিছো—

মহাবিদ্যালয় ছাত্ৰ সম্বা, সম্পাদনা সমিতি, প্ৰাক্তন আলোচনী সম্পাদক শ্ৰীনীলমনি বৰুৱা, শৰৎ কলিতা, কৰুণা, গিয়াচ্ছুদ্দিন আহমেদ, মহেশ, অনন্ত, ৰূপধন, সতীশ, ফাৰুক, ৰচুল আবুশৰিফ, ষ্টুডিঅ কাৰ্ত্তা আৰু টুৰৱী প্ৰিণ্টিং প্ৰেছৰ স্বত্বাধিকাৰী মঃ নুৰুল হুদাৰ লগতে সমূহ কৰ্মী বৃন্দক।

ড° নিৰ্মল কুমাৰ চৌধুৰী

উপাচাৰ্য

গুৱাহাটী বিশ্ববিদ্যালয়

vice-Chancellor

GAUHATI UNIVERSITY

শুভেচ্ছা বাণী

প্ৰিয় সম্পাদক,

জিলাকি উঠক লুইতৰে থাৰ

-এয়ে মোৰ শুভেচ্ছা বাণী ।

নিৰ্মল কুমাৰ চৌধুৰী

১২।২।৯৩

ড° নিৰ্মল কুমাৰ চৌধুৰী
উপাচাৰ্য
গুৱাহাটী বিশ্ববিদ্যালয়
vice-Chancellor
GAUHATI UNIVERSITY

শুভেচ্ছা বাণী

শ্ৰিয় সম্পাদক,

জিলাকি উঠক লুইতৰে পাৰ

-এয়ে মোৰ শুভেচ্ছা বাণী ।

নিৰ্মল কুমাৰ চৌধুৰী

১২।২।৯৩



লক্ষ্যধৰ চৌধুৰী



শুভেচ্ছা বাণী

ছিপাঝাৰ কলেজৰ আলোচনীৰ প্ৰস্তুতি চলিছে বুলি
শুনি অতিশয় আনন্দিত হলো।

এই আলোচনীৰ পাতত ছাত্ৰ-ছাত্ৰী সকলৰ লিখা
পঢ়িবলৈ আমি অতি আগ্ৰহেৰে বাট চাই ব'লো,
আলোচনী খনিৰ সকলো দিশতে সাফল্য কামনা কৰিলো।

লক্ষ্যধৰ চৌধুৰী

তাং-২৪।৪।২৩



ড° ভূপেন হাজরিকা
সভাপতি

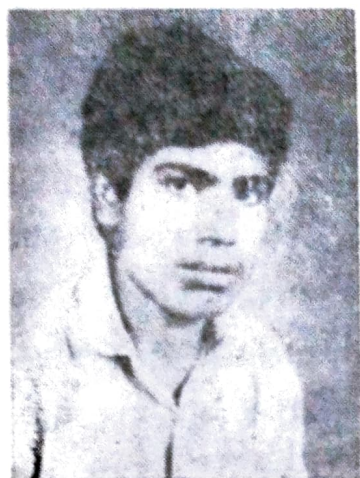
পত্র
সংস্করণ -
শ্রীমতী জ্যোতী -
স্থিতি

২৪
১৯৬৬

শ্রীমতী জ্যোতী -
ন ন শ্রীমতী - ন ন জ্যোতী
ন ন শ্রীমতী - ন ন জ্যোতী
শ্রীমতী - ন ন জ্যোতী
শ্রীমতী - ন ন জ্যোতী
শ্রীমতী - ন ন জ্যোতী
শ্রীমতী - ন ন জ্যোতী
শ্রীমতী - ন ন জ্যোতী

শ্রীমতী জ্যোতী

সম্পাদকীয়



হিপাৰাৰ মহাবিদ্যালয়ৰ সমূহ ছাত্ৰ-ছাত্ৰীলৈ আন্তৰিক অভিনন্দন জনাই আলোচনীৰ 'সম্পাদকীয়' শিতানৰ পাতনি মেলিছোঁ ।

সাহিত্য আৰু সংস্কৃতি সবহতীৰ বক্ষস্থল স্বৰূপ । জাতীয় জীৱনৰ পৰিক্ৰমাত সাহিত্যই জাতি এটাক কালজয়ী চিৰঞ্জীৱ গতিশীলতালৈ উত্তৰণ ঘটায় । যুগৰ আবৰ্তমানত ভিন্ন ৰসগন্ধী সাহিত্যই আকৌ পাঠক ভেদে সমাহৰণীত ৰূপত আস্থান যোগায় । সেইবাবেই সাহিত্য সংস্কৃতিৰ সেৱানী সকলে একক প্ৰচেষ্টাৰে মৌলিক বিষয় বস্তুৰ অৱলোকন ঘটাই সভ্যতাৰ বুনিসাদ গঢ়াত আগভাগ লয় । এই কথা প্ৰতিধান যোগা যে, ৰূপান্তৰৰ মাজেদিয়ে প্ৰকৃত কলাই বিশ্লেষণীত ৰূপত অগ্ৰসৰ হয় তথা মুকুতিৰ সৌধ গঢ়ে । ৰূপান্তৰৰ গতিময় ছন্দৰ স্পন্দিত ৰূপত সাহিত্য হয় পৈ যুগ সাপেক্ষ । প্ৰাসঙ্গিক যে, মহাবিদ্যালয় সমূহৰ সাহিত্য সংস্কৃতিৰ দলিল স্বৰূপ দুখ-পত্ৰ সমূহত সাহিত্যৰ শৈশবীয় দিশৰ উত্তৰণ ঘটায় ।

সাহিত্য সাধনাৰ বস্তু । মানুহৰ চিন্তা চৰ্চাৰ বিভিন্ন ভাৱবাণি প্ৰকাশ পায় সাহিত্যত । জাতি এটাৰ প্ৰগতিত সাহিত্যই সমল যোগায় । প্ৰত্যেক জাতিৰ প্ৰত্যেক সৃষ্টিয়া ভাষা থাকে । আকৌ মাতৃভাষাক সু-প্ৰতিষ্ঠিত কৰিব পাৰি ভাল সাহিত্য সৃষ্টিৰ দ্বাৰা । ড॰ ভূপেন হাজৰিকাই সৃষ্টিৰ শূৰ হৈ সঙ্গীতৰ মাজেদি বিশ্বৰ বুকুত অসমীয়া জাতিক ওখ আসনত বহুৱাব পাৰিছে ।

সৃষ্টি মানুহৰ চিববাঞ্ছিত প্ৰয়াস ।

অনুভূতি, শক্তি আৰু বিবেকক গা-বখীয়া কৰি লিখা আগবাঢ়ে সৃষ্টিৰ ডিঙিৰা মেলি । সাহিত্য সংস্কৃতিৰ প্ৰবাহে এটা জাতিক চিৰজ্যোতিষ্মান কৰি তুলিব পাৰে ।

আলোচনীখন সৰ্বাঙ্গ সুন্দৰ কৰি তোলাৰ হেপাহ আছিল যদিও
বিভিন্ন অসুবিধা বশত : সেই সৌভাগ্যৰ পৰা বঞ্চিত হবলগীয়া হোৱাত দুঃখিত ।
তথাপিও ই গঠন মূলক সমালোচনাৰ বাহিৰত নহয় ।

কৃতজ্ঞতা- মোৰ এই কাৰ্য্যকালত সৰ্বতোপ্ৰকাৰ পৰামৰ্শ আৰু সহায় কৰা
বাবে বিভাগীয় তত্ত্বাৱধায়ক চাৰ আৰু বাইদেউ ক্ৰমে শ্ৰীজয়ন্ত হাজৰিকা
আৰু শ্ৰীতদ্ৰালী চৌধুৰী, অধ্যক্ষ মাননীয় শ্ৰীবেৰণ চন্দ্ৰ নাথ, উপাধ্যক্ষ মাননীয়
শ্ৰীবিদ্যাবাম নাথ আৰু অধ্যাপক শ্ৰীমহেন্দ্ৰ কটকী, শ্ৰীপ্ৰসন্ন নাথ, শ্ৰীকনক চন্দ্ৰ
ডেকা, শ্ৰীদেৱব্ৰত বৰদলৈ চাৰ দেৱৰ লগতে সমূহ শিক্ষাগুৰু প্ৰমুখ্যে
“আলোচনী” , “আলোচনী” বুলি বাটে-পথে, কলেজে চৌহদে মোৰ লগত
লাগি ফুৰা মোৰ বুকুৰ বন্ধু-বান্ধৱ সৰ্বলৈ যাচিলোঁ। হৃদয়ৰ পবিত্ৰ ওলগ ।
সদৌ শেষত ছিপাঝাৰ মহাবিদ্যালয় আলোচনীৰ উজ্জ্বল ভবিষ্যত কামনাৰে—

সম্পাদক

শ্ৰীমণ্টু চহৰীয়া

জয়তু ছিপাঝাৰ মহাবিদ্যালয় আলোচনী

কর্মরত অৱস্থাত আমাৰ অধ্যক্ষ :



মাননীয় শ্ৰীযুত ৰেণচন্দ্ৰ নাথ

প্ৰবন্ধ



শ্ৰীৰনী সাহিত্য আৰু আনন্দৰাম বৰুৱা / ১ /
শ্ৰীমহেন্দ্ৰ কটকী

“বিয়াল্লিছৰ গণ আন্দোলনত প্ৰাণ আহতি
দিয়া শ্বহীদ কুশল কোঁৱৰ” / ৬ / শ্ৰীৰঞ্জন কুমাৰ
বৰা

লোক বিশ্বাসত গৰখীয়াৰ স্থান / ১১ /
শ্ৰীউপেন গোস্বামী

প্ৰদূষণ আৰু আমাৰ ভৱিষ্যত / ১৩ /
শ্ৰীদিপালী চহৰীয়া

অসমীয়া সাহিত্যলৈ বেজবৰুৱা দেৱৰ অৰ্পন
/ ১৭ / শ্ৰীতপন চন্দ্ৰ নাথ

মঙ্গলদৈয়া উপভাষা / ২১ / শ্ৰীবেৰণ চন্দ্ৰ নাথ

ছিপাহাৰ মহাবিদ্যালয় আলোচনী সম্পাদনা সমিতি
১৯৯১-৯২ চন



চকৌত বহি বাওঁফালৰ পৰা ক্ৰমেঃ—তল্লালী চৌধুৰী (প্ৰবক্তা)
তত্বাধায়িকা আলোচনী, জয়ন্ত হাজৰিকা (প্ৰবক্তা) তত্বাধায়ক
আলোচনী, বেৰণ চন্দ্ৰ নাথ (অধ্যক্ষ) সভাপতি, মহেন্দ্ৰ কটকী
(প্ৰবক্তা) সদস্য, প্ৰসন্ন কুমাৰ নাথ (প্ৰবক্তা) সদস্য।

ধিয় হৈ বাওঁফালৰ পৰা ক্ৰমেঃ— জগদীশ বৰুৱা (সাধাৰণ-
সম্পাদক, বনলতা দেৱী (সদস্য), বিপিন চহৰীয়া (সদস্য), মনটু-
চহৰীয়া (সম্পাদক আলোচনী)

ফটোত অনুপস্থিত :— জ্যোতিকা চহৰীয়া (সদস্য), চন্দ্ৰ কলিতা
(সদস্য) অপূৰ্ব ডেকা (সদস্য)





নেলচন মেণ্ডেলা / ১ / শ্ৰীবনলতা দেৱী
আকাল / ১ / শ্ৰীযোগেন্দ্ৰ চন্দ্ৰ নাথ
তেজাল শেৱালীৰ হিয়া / ২ / শ্ৰীহেৰম্ব কুমাৰ শৰ্মা
বিহু / ৩ / শ্ৰীইন্দ্ৰ মোহন শৰ্মা
প্ৰাণৰ মইনা / ৩ / শ্ৰীতৰুলতা নাথ
আঁচন হৃদয় / ৪ / শ্ৰীউপেন ডেকা
এক নতুন স্বপ্ন / ৪ / শ্ৰীশশীন্দ্ৰ শৰ্মা
যদি মৃত্যুক সাৱটি
লব লগা হয় / ৪ / শ্ৰীঅক্ষয় চন্দ্ৰ নাথ
স্তৱক : প্ৰেমৰ / ৫ / শ্ৰীভৱেশ কুমাৰ ভৰদ্বাজ
মই মোৰ সতে / ৫ / শ্ৰীতীৰ্থ নাথ শৰ্মা
সপোন / ৬ / শ্ৰীপ্ৰতিভা বৰুৱা
শিহৰণ / ৬ / শ্ৰীমন্টু চহৰীয়া
বসন্ত / ৭ / শ্ৰীহৰ্গেশ্বৰ শৰ্মা
নতুন ৰূপ / ৭ / শ্ৰীভূমিত্ৰা নাথ
আঘোন / ৮ / শ্ৰীউপেন গোস্বামী
পুৱাতেই গধূলি হ'ল / ৮ / শ্ৰীমিজৰা আচাৰ্য্য

ছাত্ৰ একতা সভাৰ সম্পাদক সম্পাদিকাসকল
১৯৯১-৯২ চন



চকীত বহি বাওঁফালৰ পৰা ক্ৰমেঃ— নিত্যানন্দ কলিতা (সহঃ
সাধাৰণ সম্পাদক) জগদ্বীশ বৰুৱা (সাধাৰণ সম্পাদক) মলয়া ডেকা
(সমাজ সেৱা সম্পাদিকা)

ধিয় হৈ বাওঁফালৰ পৰা ক্ৰমেঃ— লোহিত চন্দ্ৰ চহৰীয়া
(সহঃ খেল সম্পাদক) মন্টু চহৰীয়া (আলোচনী সম্পাদক)
কিশোৰ কুমাৰ বৰুৱা (সম্পাদক তৰ্ক আৰু অধ্যয়ন চক্ৰ) বেৱণ
চন্দ্ৰ বৰুৱা (খেল সম্পাদক)

ফটোত অনুপস্থিতঃ হেমচন্দ্ৰ নাথ (সাংস্কৃতিক সম্পাদক)।

অন্যান্য

এটি সাক্ষাৎকার ড° নবীনচন্দ্র শর্মাৰ সৈতে প্রশ্ন / ১ /
উত্তৰ / ২ /
শ্রীনবীন চন্দ্র শর্মা
মহাবিদ্যালয় সপ্তাহৰ বিভিন্ন প্রতিযোগিতাৰ ফলাফল সমূহ / ৭ /
ছিপাঝাৰ মহাবিদ্যালয় ছাত্র একতা সভাৰ সাধাৰণ সম্পাদকৰ
প্রতিবেদন / ১০ / শ্রীজগদীশ বৰুৱা
সমাজ সেৱা বিভাগৰ সম্পাদিকাৰ প্রতিবেদন / ১৩ / শ্রীমলয়া ডেকা

এটি সাক্ষাৎকাৰ ড॰ নবীনচন্দ্ৰ শৰ্মাৰ সৈতে



(অসমৰ লোকসংস্কৃতি গৱেষণাৰ এজন বিশিষ্ট তদ্বক্তা, গুৱাহাটী বিশ্ববিদ্যালয়ৰ লোকসংস্কৃতি গৱেষণা বিভাগৰ অধ্যাপক ড॰ নবীন চন্দ্ৰ শৰ্মা জন্ম সূত্ৰেই নহয়, গৱেষণা সূত্ৰেইদঙ ছিপাঝাৰৰ সুপৰিচিত ব্যক্তি। আমাৰ আলোচনীৰ বাবে তেখেতৰ চিন্তা আৰু কৰ্মৰ পৰিচয় জ্ঞাপক সাক্ষাৎকাৰ এটি প্ৰকাশ কৰা হৈছে।

—সম্পাদক

১। প্ৰশ্ন:— ছিপাঝাৰৰ দৰে ঠাইৰ পৰা ওলাই আপুনি ব্যক্তিগত সাধনা আৰু প্ৰতিভাৰে গুৱাহাটী বিশ্ববিদ্যালয়ত অধ্যাপনাই নহয়, অসমীয়া সাহিত্য আৰু লোকসংস্কৃতি গৱেষণাৰ এজন সুপণ্ডিতৰূপে সুপ্ৰতিষ্ঠিত হৈছে। আমাৰ এই অঞ্চলৰ বিদ্যালয়ৰাগী ছাত্ৰ-ছাত্ৰীসকলৰ বাবে আপুনি আদৰ্শৰূপ হৈছে। আমাৰ সমূহ ছাত্ৰ-ছাত্ৰীসকলৰ হৈ আপোনালৈ আন্তৰিক অভিনন্দন জনাইছো।

২। প্ৰশ্ন:— লোকসংস্কৃতিৰ অধ্যয়ন আৰু গৱেষণাতে আপুনি সম্প্ৰতি আত্মনিয়োগ কৰিছে। সংস্কৃতি আৰু লোকসংস্কৃতিৰ সংজ্ঞা কেনেদৰে নিৰ্ণয় কৰা যায় ?

৩। প্ৰশ্ন:— লোকসংস্কৃতি আৰু নিষ্ঠসংস্কৃতিৰ সীমাৰেখা কেনেদৰে চিহ্নিত কৰা যায় ? অসমৰ সংস্কৃতিৰ পটভূমিত এই সীমাৰেখাডাল কোনখিনি সমলৰ ক্ষেত্ৰত টানিব পাৰি ?

৪। প্ৰশ্ন:— আপুনি দৰং অঞ্চলৰ সাংস্কৃতিক ধাৰাৰ সম্পৰ্কতো অধ্যয়ন-গৱেষণা কৰিছে। অসমৰ

সামগ্ৰিক সাংস্কৃতিক পটভূমিত দৰং অঞ্চলৰ নিজস্ব বৈশিষ্ট্য লক্ষ্য কৰে নে ?

৫। প্ৰশ্ন:— দৰং অঞ্চলৰ দুবিধ সম্পদ বিয়াহৰ ওজাপালি আৰু মুকন্নানী ওজাপালিৰ ঐতিহ্য কিমান পুৰণি ?

৬। প্ৰশ্ন:— দৰঙৰ খুলীয়া ভাওনা, শঙ্কৰদেৱৰ সৃষ্টি ভাওনাৰ দৰঙীয়া অপভ্ৰংশ নে ই নিজাকৈ উদ্ভৱ হোৱা সম্পদ ?

৭। প্ৰশ্ন:— নানান অসুবিধা, যান্ত্ৰিকতাৰ হেঁচাত এই সম্পদসমূহে একালৰ জনপ্ৰিয়তা হেৰুৱাই বিলুপ্তিৰ পথত আগবাঢ়িছে। ইয়াৰ সংৰক্ষণৰ ব্যৱস্থা সম্পৰ্কে আপোনাৰ পৰামৰ্শ কি ?

৮। প্ৰশ্ন:— আপোনাৰ শৈশৱৰ ছিপাঝাৰ অঞ্চলৰ তুলনাত আজিৰ ছিপাঝাৰৰ ভালেখিনি বৈষয়িক পৰিবৰ্তন ঘটিছে। সেই সময়ৰ বিদ্যালয়ৰাগ, সাংস্কৃতিক বাতাবৰণ আৰু সামগ্ৰিক সমাজখনৰ কিবা পৰিবৰ্তন ঘটা অনুভৱ কৰেনে ? এই দিশত ছিপাঝাৰ মহাবিদ্যালয়ে কেনে ভূমিকা লোৱাটো উচিত বুলি আপুনি বিবেচনা কৰে ? +

উত্তৰ—

১। উত্তৰ—ছিপাৰাৰ মহাবিদ্যালয়ৰ স্নেহভাজন ছাত্ৰ-ছাত্ৰীসকলে অভিনন্দন জনোৱা বাবে মই নৈধ আনন্দিত আৰু গৌৰৱান্বিত হৈছোঁ। ইয়াৰ বাবে মই তেওঁলোকৰ ওচৰত কৃতজ্ঞতা প্ৰকাশ কৰিবলৈ বাধ্যও হৈছোঁ। শিক্ষা-সংস্কৃতিৰ দিশত মই কিবা অৰ্থপূৰ্ণ আৰু তাৎপৰ্যপূৰ্ণ বৰঙনি আগবঢ়াইছোঁ বুলি বুকুত হাত দিব নোৱাৰোঁ। অৱশ্যে শিক্ষণ আৰু অধ্যয়নত মই নিষ্ঠাৰে লাগি আছোঁ। যাজ্ঞবল্ক্যই কোৱাৰ দৰে মই পণ্ডিত বা গৱেষক হয়নে নহয় কব নোৱাৰোঁ; কিন্তু মই পণ্ডিত আৰু গৱেষকৰ অনুগামী। এই সন্দৰ্ভত মই কিমানখিনি সাফল্য লাভ কৰিছোঁ তাৰ বিচাৰ কৰিব সময়ে। নিৰ-বধি কাল আৰু বিপুল্য পৃথিৱীত মোৰ অস্তিত্বই বা কি? তথাপি ছাত্ৰ-ছাত্ৰীসকল মোৰ দ্বাৰা অনুপ্রাণিত হোৱা বুলি দাবী কৰা হৈছে। পিছে আনাবো অল্পপ্ৰেৰণাৰ উৎস অনেক পৰিমাণে ছাত্ৰ-ছাত্ৰীসকলহে। দ্বিতীয়তে মোৰ সাংস্কৃতিক চেতনাৰ অন্য-তম উৎসও ছিপাৰাৰ তথা দৰং অঞ্চলৰ সমাজ জীৱন আৰু এই সমাজ-জীৱনৰ সামাজিক আচৰণ সংস্কৃতিহে।

২। উত্তৰ—সংস্কৃতিৰ সংজ্ঞা বিভিন্ন পণ্ডিতে বিভিন্ন-ভাবে দিছে। মোৰ দৃষ্টিৰে বিভিন্ন সংস্কৃতিৰ মাধ্যমেৰে সামূহিক জীৱনত লাভ কৰা উৎ-কৰিত অৱস্থাই সংস্কৃতি। অন্যপ্ৰকাৰে কৃষ্টিৰ পৰিশোধিত ৰূপেই সংস্কৃতি। অন্যহাতে

২ / ছিপাৰাৰ মহাবিদ্যালয় আলোচনী

জীৱন তথা সমাজৰ লগত সম্পৃক্ত আচৰণ বাজিৰ নামান্তৰ সংস্কৃতি। সংস্কৃতি সংগ্ৰহিত যৌগ (Composite Whole)। গতিকে লোক সংস্কৃতি, সংস্কৃতিৰ উপ সংযুতি (Sub Structure), মাথোন। সেইবাবে লোক সংস্কৃতিকো আৰু ইয়াৰ আধেয় লোকসমাজ স্বতন্ত্ৰ সংস্কৃতি বা সমাজ নহয়; ই সম্ভাৱ্য দিশ বিশেষহে। এই বাবে লোকসমাজ অৰ্ধসমাজ (half Society) আৰু লোক সংস্কৃতিকো অৰ্ধসংস্কৃতি (half Culture) আখ্যা দিব পাৰি।

নৃতত্ত্ববিদসকলে সংস্কৃতিক সাধাৰণভাৱে তিনিটা শ্ৰেণীত ভাগ কৰিছে: (ক) অভিজাত বা শিষ্টসংস্কৃতি, (খ) লোক-সংস্কৃতি আৰু (গ) জনজাতীয় সংস্কৃতি। বেডফিল্ড-এ অভিজাত বা শিষ্ট সংস্কৃতি আৰু লোকসংস্কৃতিক বুজাবৰ কাৰণে ক্ৰমে গ্ৰেটট্ৰেডিছন (Great Tradition) আৰু লিট'ল-ট্ৰেডিছন (Little Tradition) পৰিভাষা দুটি প্ৰয়োগ কৰিছে। এই দৃষ্টিভঙ্গীৰ ফালৰ পৰা লিট'ল ট্ৰেডিছন অৰ্থাৎ মৌখিক পৰম্পৰা আশ্ৰয়ী সংস্কৃতিয়েই লোকসংস্কৃতি। লোক বা জনৰ (Folk) মুখ পৰম্পৰা প্ৰচলিত বিদ্যা অৰ্থাৎ সংস্কৃতি-য়েই (?) লোকসংস্কৃতি। স্বৰূপাৰ্থত নূনতম উৎসাহতীয়া উপাদানৰ অংশীদাৰ কোনো এক জনসমষ্টিয়েই লোক (Folk) আৰু তেওঁলোকৰ সামাজিক আচৰণ বা সংস্কৃতিয়েই লোকসংস্কৃতি। দৰাচলতে কোনো এখন

সমাজ বা কোনো এটা জাতিৰ সামগ্ৰিক জীৱন পদ্ধতিয়েই লোক সংস্কৃতি। সমাজৰ সৰ্বস্বত্বৰ লগত ইয়াৰ সম্পৰ্ক নিবিড়।

৪) উত্তৰ—লোক সংস্কৃতি আৰু শিষ্ট বা অভিজাত সংস্কৃতিৰ মাজত কটকটীয়া সীমাৰেখা টানিব নোৱাৰি; যিহেতু উভয়ৰে মাজত অন্যান্য প্ৰক্ৰিয়া (Process of Interaction) নিয়ত ভাবে চলিয়েই আছে। মৌখিক পৰম্পৰাত প্ৰচলিত সমলে লিখিত পৰম্পৰাত প্ৰৱেশ কৰিলেই ই শিষ্ট সংস্কৃতিৰ অংশ বিশেষ হ'ব পাৰে। তেনেদৰে শিষ্ট সংস্কৃতিৰ সমলে মৌখিক পৰম্পৰাত প্ৰৱেশ কৰিলে ই লোকসংস্কৃতিৰ উপাদান ৰূপে পৰিচয় লাভ কৰে। ভাৰতীয় শাস্ত্ৰীয় সংগীতৰ কেইবাটিও ৰাগ-ৰাগিনী লোক সংস্কৃতিৰ পৰা উদ্ভূত।

কোনো কোনো পণ্ডিতৰ মতে লোকসংস্কৃতিৰ পৰবৰ্তী কালতহে শিষ্ট সংস্কৃতিৰ জন্ম। ভাৰতবৰ্ষৰ সন্দৰ্ভত ক'ব পাৰি যে, ২৫০০ বছৰৰ পূৰ্বেই শিষ্ট সংস্কৃতিৰ জন্ম। অৱশ্যে ইয়াৰ পূৰ্বেও লোক সংস্কৃতি নাছিল বুলি ক'ব নোৱাৰি। লোকসংস্কৃতিৰ তুলনাত শিষ্ট সংস্কৃতি অধিক ৰীতিবদ্ধ, সুনিৰ্দিষ্ট আৰু আত্মসচেতন।

লোকসংস্কৃতিৰ প্ৰসংগত একেবিধ সমলৰে বিভিন্ন ৰূপ (variation) সঘনে পৰিদৃষ্ট হয়। শিষ্ট সংস্কৃতিত ইয়াৰ প্ৰবণতা প্ৰায় নাই বুলিয়েই ক'ব পাৰি।

অসম তথা ভাৰতৰ সংস্কৃতিৰ পটভূমিত লোক আৰু শিষ্ট সংস্কৃতিৰ মাজত জলবোধক (water tight) সীমাৰেখা টানিব নোৱাৰি। অসমৰ সমাজ-জীৱন মূলতঃ পৰম্পৰাগত।

এই ফালৰপৰা অসমীয়া সংস্কৃতিয়ে পৰম্পৰাগত সংস্কৃতি। আনকি শংকৰী সংস্কৃতিকো শিষ্ট সংস্কৃতি আখ্যা দিয়া টান যদিও ইয়াক পৰম্পৰাগত সংস্কৃতি আখ্যা দিয়াত কোনো ধৰণৰ আপত্তি উঠিব নোৱাৰে। তথাপি খুলভাৱে অসম লিখিত বাচিক কলা আৰু সুনিৰ্দিষ্ট, ৰীতিবদ্ধ আৰু আত্মসচেতন পৰিৱেশ্য কলাদিক শিষ্ট সংস্কৃতিৰ পৰিসীমাত সামৰিব পাৰি।

৪) উত্তৰ—অসমৰ সামগ্ৰিক সংস্কৃতিৰ পটভূমিত দৰং অঞ্চলৰ নিজস্ব বৈশিষ্ট্য লক্ষ্য কৰিব পাৰি। অকল দৰং অঞ্চলেই নহয় অসমৰ বিভিন্ন অঞ্চলে সুকীয়া আৰু তাৎপৰ্যপূৰ্ণ সাংস্কৃতিক সমলেৰে অসমৰ সাংস্কৃতিক জীৱন সমৃদ্ধ কৰিছে। উদাহৰণ স্বৰূপে অবিভক্ত গোৱালপাৰা আৰু কামৰূপ জিলালৈ আঙুলিয়াব পাৰি। তত্ৰাচ দৰঙ অঞ্চলৰ সাংস্কৃতিক বৈশিষ্ট্য বিশেষভাবে ৰক্ষিত হৈ আহিছে এই অঞ্চলৰ মুখপৰম্পৰা প্ৰচলিত গীত-পদ, সাধুকথা (উককথা) গোসাঁই কথা, যোজোনা-পটন্তৰ সাঁথৰ, পুতুলাভাউৰীয়া বা নাচ, খুলীয়াভাউৰীয়া, বিয়াহৰ ওজাপালি, মুকনানি ওজাপালি দেওধনী (দেওধনী), বৰঢুলীয়া, চেপাঢুলীয়া, চেওচাপৰি চেৰাচেৰ, নাঙেলী-গীত আদি পৰিৱেশ্য কলাৰ জৰিয়তে। ইয়াৰ বাহিৰেও লোকাচাৰ আৰু ভৌতিক সংস্কৃতিৰ প্ৰসংগতো দৰঙ অঞ্চলৰ তাৎপূৰ্ণ বৈশিষ্ট্য লক্ষ্য কৰিব পাৰি।

৫) উত্তৰ—ওজাপালি সৰ্বভাৰতীয় কথকতা-পৰম্পৰাৰ ওপৰত প্ৰতিষ্ঠিত। কথকৰ দ্বাৰা প্ৰদৰ্শিত অনুষ্ঠানেই কথকতা। কথকসকলে মূলমহাকাব্য (ৰামায়ণ নাইবা মহাভাৰত) অথবা পুৰাণৰ কাহিনীবোৰ পৰম্পৰাগত কাহিনী ৰঙতাৰ নিচিনাকৈ গীত বা আৱৃত্তিৰ

সহায়ত দৰ্শকৰ আগত ব্যাখ্যা কৰে । সাধাৰণতে কথকৰ দ্বাৰা এনে ধৰণৰ অনুষ্ঠান অনুষ্ঠিত হয় কোনো ধৰ্মীয় উৎসৱ-অনুষ্ঠানৰ অনুসংগত । কথকতাৰ লগত অভিনয়ৰ সমলো নিহিত হৈ থাকে । কথকে গদ্য পদ্য উভয়তে কাহিনী আৰু কৰে । ওজাপালি অনুষ্ঠানৰ লগত যে কথকতা পৰম্পৰাৰ গভীৰ সাদৃশ্য আছে তাত সন্দেহ নাই । দ্বিতীয়তে, ভৰত মুণিৰ 'নাট্যশাস্ত্ৰ'ত উল্লিখিত 'ওড্ৰমাগধী প্ৰবৃত্তি'ৰ লগতো ওজাপালি অনুষ্ঠানৰ সাদৃশ্য চকুত লগা । নাট্যশাস্ত্ৰ ঃ পৃ: ১ম শতিকাৰ পূৰ্বেই ৰচিত হৈছে । গতিকে দ্বিধাহীনভাৱে কব পাৰিযে, ঃ পৃ: ১ম শতিকা বা তাৰো পূৰ্বে পৰা প্ৰাগজ্যোতিষ কামৰূপত ওজাপালি সদৃশ অৰ্থনাটকীয় পৰিৱেশ্য কলাৰ প্ৰচলন আছিল । বনমাল দেৱৰ (খ্ৰী: ২ম শতিকা) 'তেজপুৰ লিপি'ত 'দলুহাজনা' আৰু 'দেৱপালিভি' পদত্ৰটোৰ উল্লেখ পোৱা যায় । 'দলুহাজনা' পদে 'দেৱদাসী' অথবা 'দেওধনী'ক সূচাব পাৰে । তেনেদৰে 'পালিভি' পদে ওজাপালিক নিৰ্দেশ কৰা য়েৰ লাগে ।

বেদাচাৰ্যৰ 'স্মৃতিব্ৰতাকাৰ' গ্ৰন্থত জাগৰ অনুষ্ঠানৰ উল্লেখ পোৱা যায় । জাগৰ অনুষ্ঠানত ব্যাস বা বিয়াহ ওজাপালি অপৰিহাৰ্য্য । বেদাচাৰ্য আছিল ঃ ত্ৰয়োদশ চতুৰ্দশ শতিকাৰ পণ্ডিত । এইফালৰপৰা অনুমান কৰিব পাৰিযে, ব্যাস বা বিয়াহ ওজাপালিৰ পৰম্পৰা খ্ৰী: ২মশতিকাৰ পূৰ্বে পৰা প্ৰাগজ্যোতিষ কামৰূপত (দৰঙকো সামৰে) প্ৰবহমান আছিল ।

সুকনানি ওজাপালি, ব্যাস ওজাপালিৰ পৰবৰ্তী কালৰ ব্যাপাৰ । মনসা বা বিষহৰী পূজাৰ লগত সুকনানি (সুকবি নাৰায়ণদেৱ নিগদতি) ওজাপালি জৰিত । ঃ ত্ৰয়োদশ শতিকামানৰ পৰা অসমত বিশেষকৈ নামনি অসমত মনসা-পূজা-পৰম্পৰাৰ চলতি হয় । মনসা পূজাৰ লগত সম্পৃক্ত পুৰাণ কথা (Nyth), জনশ্ৰুতি (Legend) আদি আৱৃত্তিকাৰী সুকনানি ওজাপালিৰ উদ্ভৱে খ্ৰী:ত্ৰয়োদশ শতিকামানতে হোৱাৰ অনুকূলে মত পোষণ কৰিব পাৰি । সুকনানি ওজাপালিৰ আৱয়িক (Form), সাংযুক্তিক (Structural) আৰু আভিনয়িক দিশত ব্যাস ওজাপালিৰ প্ৰভাৱ সুদূৰ প্ৰসাৰা ।

৬। উত্তৰ-দৰঙৰ খুলীয়া ভাওনা বা ভাউৰীয়াৰ লগত শংকৰদেৱৰ দ্বাৰা সৃষ্ট ভাওনাৰ প্ৰত্যক্ষ সম্পৰ্ক নাই । শংকৰদেৱৰ পূৰ্বে পৰা লোকায়ত সমাজত এইবিধ পৰিৱেশ্য কলা প্ৰচলিত হৈ থকাৰ সপক্ষে প্ৰামাণিক তথ্য উত্থাপন কৰিব পাৰি । শংকৰদেৱৰ ভাওনা 'নাট্যশাস্ত্ৰ' উল্লেখিত 'দক্ষিণাত্যা প্ৰবৃত্তি'ৰ (অৰ্থাৎ ভক্তি প্ৰধান) ওপৰত মুপ্ৰতিষ্ঠিত । অন্যহাতে খুলীয়াভাউৰীয়া এই শাস্ত্ৰখনিত উল্লেখ থকা 'ওড্ৰমাগধী প্ৰবৃত্তি'ৰ লগত ঘনিষ্ঠভাৱে জৰিত । শংকৰদেৱৰ উদ্দেশ্য আছিল ভক্তিদৰ্ম প্ৰচাৰ । ইয়াৰ বিপৰীতে খুলীয়াভাউৰীয়াৰ উদ্দেশ্য মুখ্যতঃ আনন্দপ্ৰদান অংকীয়া নাটৰ বিষয়বস্তু প্ৰধানত 'ভাগৱত পুৰাণ' আশ্ৰয়ী আৰু খুলীয়া ভাউৰীয়াৰ বিষয়বস্তু মুখ্যভাবে বামসৰস্বতীকৃত বধকাব্য বা তেওঁৰবাৰা অনুদিত মহাভাৰতৰ বিভিন্ন

পৰ্ব, ৰামায়ণ, 'পাতালীকাণ্ড ৰামায়ণ' আদিৰ বিষয়বস্তু বিশেষকৈ যুদ্ধপ্ৰধান ঘটনাৰ ওপৰত প্ৰতিষ্ঠিত। অংকীয়া ভাওনাৰ নাট লিখিত আৰু খুলীয়া ভাউৰীয়াৰ নাট আদিত মুখপৰম্পৰা হিচাপে প্ৰচলিত হৈছিল। ধূপধৰাৰ ওচৰৰ কোঠাকুঠিৰ বৰ্তমানো জীৱন্ত অনুষ্ঠান 'ভাৰী-গান' ধুবুৰী জিলাৰ 'ভাওগান' আদি লোকধৰ্মী অনুষ্ঠানৰ লগত খুলীয়া ভাউৰীয়াৰ বিষয়বস্তু, আংগিক আৰু সংযুতিৰ মিল দেখা যায়। অবিভক্ত কামৰূপ জিলাৰ জনজাতীয় আৰু অজনজাতীয় লোকৰ মাজত প্ৰচলিত ঢুলীয়া 'অনুষ্ঠান'ৰ লগত অংগাংগীভাৱে সম্পৰ্কযুক্ত চঙ'ৰ লগতো খুলীয়া ভাউৰীয়াৰ সাদৃশ্য অতিকৈ স্পষ্ট। উপৰোল্লিখিত লোকধৰ্মী অনুষ্ঠানবোৰত শংকৰদেৱৰ ভাওনাৰ দূৰনিবঢ়িয়া সম্পৰ্কও লক্ষ্য কৰা নাযায়। তেনেদৰে খুলীয়া ভাউৰীয়াৰ লগতো শংকৰদেৱৰ অংকীয়া ভাওনাৰ সম্পৰ্ক মুঠেই লক্ষ্য কৰা নাযায়। শংকৰদেৱৰ ভাওনাত নাট্য আৰু অভিনয় পৰিচালক-জনৰ নাম সূত্ৰধাৰ; কিন্তু দৰঙৰ খুলীয়া ভাউৰীয়াৰ প্ৰসংগত এই 'চৰিত্ৰটি 'ওয়া' (ভাউৰীয়াৰ ওয়া) ৰূপেহে পৰিচিত। খুলীয়া ভাউৰীয়াৰ গীত-পদ আৰু সংগীত শৈলীত অংকীয়া ভাওনাৰ প্ৰভাৱ মুঠেই নাই-বাসুজাপালি সংগীতৰ প্ৰভাৱহে স্পষ্ট। স্বৰূপাৰ্থত দৰঙৰ খুলীয়া ভাউৰীয়া বাসুজাপালিৰ ওপৰত প্ৰতিষ্ঠিত এক অভিনয় সৃষ্টি। গতিকে এইবিধ পৰিৱেশ্য কলাক 'শংকৰদেৱৰ সৃষ্টি ভাওনাৰ অপ-ভাংশ' ৰূপে আখ্যা দিয়াৰ যুক্তি তেনেই তৰাং।

৭। উত্তৰ—দৰঙৰ সাংস্কৃতিক সম্পদ সমূহ বিলুপ্তিৰ অভিমুখে অগ্ৰসৰ হৈছে বুলি খাটাতকৈ কব নোৱাৰি; যিহেতু বাসুজাপালি, শুকনানি ওজাপালি, দেওধেনী, নাঙেলীগীত, চেৰাটেক আদিয়ে মঞ্চৰ মাধ্যমেৰে দ্বিতীয় অস্তিত্ব লাভ কৰিবলৈ সক্ষম হৈছে। শিল্পী সকলৰ হুই এজনে সৰ্বভাৰতীয় স্বীকৃতিও লাভ কৰিছে। পদ্ধতি গতভাৱে দৰঙী কলা-কৃষ্টিৰ নৱ-মূল্যায়ন কৰিবলৈও প্ৰয়াস কৰা হৈছে। তত্ৰাচ এইটোও ঠিক যে, আমাৰ পৰম্পৰাগত সাংস্কৃতিক সমল ৰাজিৰ প্ৰতি শিক্ষিত সকলৰ আদৰ সহানুভূতি আৰু আন্তৰিকতা ক্ৰমশঃ কমি আহিছে। শিক্ষিত সকলে উদাৰ মনেৰে, আশাভৰা বুকুৰে মাটিৰ জীৱত গোন্ধেৰে আমোদিত এই সাংস্কৃতিক সম্পদ ৰাজিক দিব লাগিব পৃষ্ঠ-পোষকতা। অভিজ্ঞাপিত কলাৰ সক্ৰিয় ধাৰক আৰু বাহকৰ বাবে অগ্ৰতম প্ৰয়োজনীয় সমল সামাজিকৰ মৰম-চেনেহ আৰু আন্তৰিকতা পূৰ্ণ সহানুভূতি। প্ৰয়োজন বশতঃ পৰম্পৰাগত সাংস্কৃতিক সম্পদ ৰাজিৰ ঐতিহাসিক সচেতনতা ৰক্ষা কৰি উত্তৰণ প্ৰক্ৰিয়াৰ সহায়ত যুগোপযোগী কৰি লবলৈও পিছ পৰি থাকিব নালাগিব। এই সন্দৰ্ভত দৰঙৰ 'নাঙেলী গীত'লৈ আঙুলিয়াব পাৰি। পথাৰত বা হাবিৰ মাজত গোৱা নাঙেলী গীতে' এতিয়া জনতাৰ বৰ সবাহৰ মঞ্চত প্ৰশংসা লাভ কৰিবলৈ সক্ষম হৈছে উত্তৰণ প্ৰক্ৰিয়াৰ সংযোগত। সাংস্কৃতিক চেতনাবে উদ্বুদ্ধ আৰু অনুপ্ৰাণিত জনে কেতিয়াও নিজৰ পৰম্পৰাগত সাংস্কৃতিক সম্পদৰাজিক অনাদৰ অৱহেলা নকৰে।

দৰঙী কলা কৃষ্টি সংঘৰ জৰিয়তেও দৰঙৰ
 কলা কৃষ্টিৰ সংৰক্ষণৰ ব্যৱস্থা কৰা হৈছে।
 দ্বিতীয়তে, কলা কৃষ্টি আদি পৰম্পৰাকপে
 সংৰক্ষণ কৰিব মোৱাবিলেও আৰু আৰ্ট
 ফৰম্ (Artform) ৰূপে ৰক্ষা কৰিব পাৰি।
 ৫। উত্তৰ-মাধুনিকতা আৰু উচ্চ শিক্ষাৰ
 প্ৰভাৱৰ পৰিণতিত ছিপাঝাৰ অঞ্চলৰ সমাজ
 জীৱনৰ আচৰণাদিৰ পৰিবৰ্তন ঘটাতো
 স্বাভাৱিক। আমাৰ শৈশৱকালীন ছিপাঝাৰৰ
 বাসিন্দাসকলৰ তুলনাত সাম্প্ৰতিক এই
 অঞ্চলৰ জনসাধাৰণৰ বিদ্যানুৰাগৰ প্ৰতি
 নহলেও উচ্চ শিক্ষাৰ প্ৰতি অনুৰাগ আৰু
 ধাউতি বাঢ়িছে। উচ্চ শিক্ষাৰ বাবে
 প্ৰয়োজনীয় সুবিধাও লাভ কৰিছে।
 শিক্ষিতৰ সংখ্যা গুণগতভাৱে নহলেও
 পৰিমাণগত ভাবে অনেক বাঢ়িছে।
 সাংস্কৃতিক পৰিৱেশৰো পৰিবৰ্তন ঘটিছে।
 সভা সমিতি, উৎসৱ অনুষ্ঠান আদি উদ্‌ঘাপন
 কৰাৰ প্ৰৱণতাও লক্ষ্যনীয় ভাবে বৃদ্ধি হৈছে
 যদিও শিক্ষিত শ্ৰেণীৰ স্থানীয় কৃষ্টি সংস্কৃ-
 তিৰ প্ৰতি আন্তৰিকতাৰ ক্ৰমশঃ কমি অহা
 যেন লাগে। সামগ্ৰিকভাৱে ছিপাঝাৰ
 অঞ্চলৰ পূৰ্বৰ সামাজিক মূল্যবোধৰো
 পৰিবৰ্তন ঘটিছে। আমাৰ শৈশৱ কালৰ
 ছিপাঝাৰ অঞ্চলৰ জনসাধাৰণে সমাজৰ
 মূল্যবোধৰ ওপৰত অধিক গুৰুত্ব প্ৰদান
 কৰিছিল; কিন্তু বৰ্তমানৰ শিক্ষিত সকলে

ব্যক্তিৰ মূল্যবোধৰ ওপৰতহে অধিক আস্থা
 ৰাজন। দ্বিতীয়তে, উচ্চ শিক্ষাৰে শিক্ষিত
 সকল অনেক পৰিমাণে আৰু কেন্দ্ৰিক হোৱাৰ
 প্ৰৱণতাও পৰিলক্ষিত নোহোৱাকৈ নাথাকে।
 জীৱনৰ আদৰ্শবাদৰ প্ৰতি পিঠি দিয়াও
 দেখা যায়। ইয়াৰ পৰিণতি স্বৰূপে সমাজত
 পূৰ্বৰ ঐক্য আৰু শৃংখলা নোহোৱা হৈছে।
 সমাজ জীৱনত কম-বেছি পৰিমাণে দূষিত
 ৰাজনীতিয়ে প্ৰৱেশ নকৰাকৈও থকা নাই।
 সাম্প্ৰদায়িক বা জাতিত মনোভাৱেও প্ৰাধান্য
 লাভ কৰিছে। অপৰাধমূলক কাৰ্য্যৰ সংখ্যাও
 দিনে দিনে বাঢ়িছে। শৈক্ষিক পৰিৱেশো
 বিভিন্ন কাৰণবশত : ক্ষুদ্ৰ নোহোৱাকৈ
 থকা নাই। শিক্ষক আৰু ছাত্ৰ-ছাত্ৰীৰ
 সৰ্বম্পৰ ও পূৰ্বৰ দৰে আন্তৰিকতাপূৰ্ণ হৈ
 থকা নাই। শ্ৰম আৰু স্বাৱলম্বিতাৰ দিশত
 শিক্ষিত ডেকা সকল প্ৰায়ে উদাসীন হোৱা
 দেখা গৈছে। উপৰোক্ত পৰিবৰ্তনবোৰ
 কেবল যে ছিপাঝাৰ বা দৰঙৰ অনুসংগতহে
 প্ৰযোজ্য তেনেও নহয়; সামগ্ৰিকভাৱে সমগ্ৰ
 অসমৰ ক্ষেত্ৰতে ই প্ৰযোজ্য।

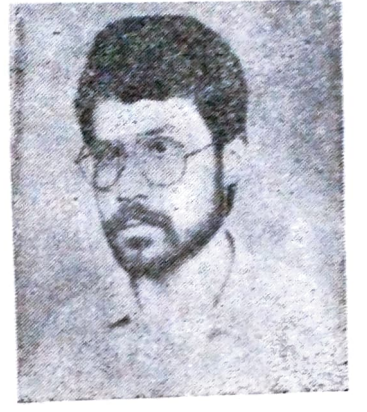
ছিপাঝাৰ মহাবিদ্যালয়ে জাতীয় তথা
 সাংস্কৃতিক চেতনা সম্পন্ন, পৰিশ্ৰমী আৰু
 স্বাৱলম্বী অসমীয়া তথা ভাৰতীয় লোক
 গঢ়াৰ সন্দৰ্ভত তাৎপৰ্য্যপূৰ্ণ ভূমিকা গ্ৰহণ
 কৰাটোকেই মই কামনা কৰোঁ।

শ্ৰীমতী বীন চন্দ্ৰ শৰ্মা

১৩।৫।৯০

বছৰৰ শ্ৰেষ্ঠ প্ৰতিযোগিসকল

আমাৰ মহাবিদ্যালয়ৰ কৃতীছাত্ৰ আৰু বৰ্তমানৰ প্ৰবক্তা ত্ৰীপ্ৰসন্ন
কুমাৰ নাথ। এওঁ স্নাতক মহলাত ২য় শ্ৰেণীৰ চতুৰ্থ স্থান আৰু
স্নাতকোত্তৰ মহলাত গুৱাহাটী বিশ্ববিদ্যালয়ৰ পৰা অসমীয়া বিষয়ত
প্ৰথম শ্ৰেণীৰ দ্বিতীয় স্থান অধিকাৰ কৰি আমাৰ গৌৰৱবঢ়ায়।



ত্ৰীপ্ৰসন্ন কুমাৰ নাথ



শ্ৰেষ্ঠ অভিনেতা

অভিনয়ৰ মাৰ্গেৰে মহাবিদ্যালয়ৰ ছাত্ৰ / ছাত্ৰী সমাজত সমাদৃত
এটি নাম শ্ৰীপুলিন বৰুৱা।

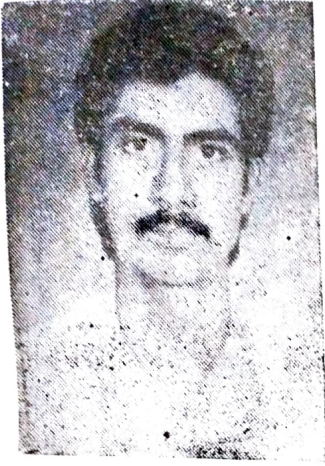


অভিনয়ৰ মাৰ্গেৰে সু-পৰিচিত বছৰৰ শ্ৰেষ্ঠা অভিনেত্ৰী—
শ্ৰীচাক্ৰভা দেৱী।



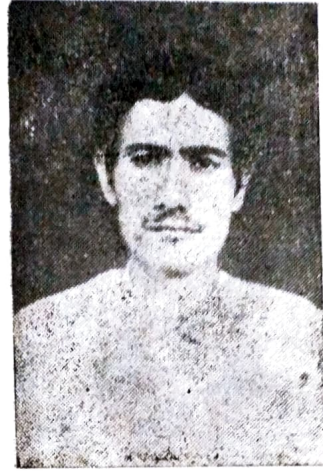
শ্ৰেষ্ঠা অভিনেত্ৰী

বছৰৰ শ্ৰেষ্ঠ প্ৰতিযোগিসকল



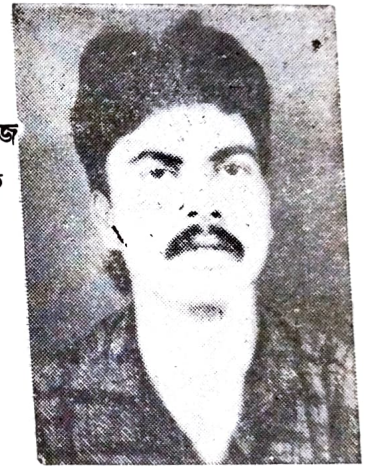
শ্ৰেষ্ঠ খেলুৱৈ

ছিপাহাৰ মহাবিদ্যালয়
খেল পথাৰত অপৰা-
জেয় খেলুৱৈ ৰূপে
নিজকে প্ৰতিষ্ঠিত কৰা
বছৰৰ শ্ৰেষ্ঠ খেলুৱৈ
শ্ৰীমহেশ বৰুৱা



শ্ৰেষ্ঠ
তাকিক

যুক্তিৰে বিপক্ষদলক
বিত্ত কৰা/ক্ষত বিক্ষত
কৰা মহাবিদ্যালয়ৰ
শ্ৰেষ্ঠ তাকিক ত্ৰিপবিত্ত
শইকীয়া



শ্ৰেষ্ঠ সমাজ
কৰ্মী আৰু
শ্ৰেষ্ঠ
ভলীবল
খেলুৱৈ

কপালৰ ঘাম মাটিত
পেলাই মহাবিদ্যালয়
চৌহদৰ অপৰিচ্ছন্নতাৰ
সতে যুঁজা এয়া মহাবি-
দ্যালয়ৰ শ্ৰেষ্ঠ সমাজকৰ্মী
মঃগিয়াচ্ছুদ্দিন আহমেদ।
আহমেদ মহাবিদ্যালয়
সপ্তাহৰ ভলীবল প্ৰতি-
যোগিতাৰ শ্ৰেষ্ঠ খেলুৱৈ
ৰূপেও পৰিচিত।



শ্ৰেষ্ঠা গায়িকা

মহাবিদ্যালয়ৰ সপ্তা-
হটি স্তৰেৰে মুখৰিত
কৰি তোলা মহাবি-
দ্যালয়ৰ শ্ৰেষ্ঠা গায়িকা
শ্ৰীবেদৱতী চহৰীয়া

মহাবিদ্যালয় সপ্তাহৰ বিভিন্ন প্রতিযোগিতাৰ ফলাফল সমূহ :-

তৰ্ক আৰু আলোচনা বিভাগ :

ইংৰাজী আৱৃতি প্রতিযোগিতা :

- ১ম—শ্ৰীৰঞ্জন কুমাৰ বড়া স্নাতক প্রথম বাৰ্ষিক
২য়—শ্ৰীমঞ্জু শ্ৰীভাৰতী উঃ মাঃ প্রথম বাৰ্ষিক
৩য়—শ্ৰীহেম হাজৰীকা স্নাতক তৃতীয় বাৰ্ষিক

অসমীয়া আৱৃতি প্রতিযোগিতা

- ১ম শ্ৰীবনলতা দেবী স্নাতক প্রথম বাৰ্ষিক
২য়—শ্ৰীচাকপ্ৰভা দেবী " " "
৩য়—শ্ৰীপবিত্ৰ শইকীয়া " দ্বিতীয় বাৰ্ষিক

আংগ্লিক বক্তৃতা প্রতিযোগিতা

- ১ম—শ্ৰীবোগেন ডেকা স্নাতক প্রথম বাৰ্ষিক
২য়—শ্ৰীঅমিয় কলিতা " দ্বিতীয় বাৰ্ষিক
৩য়—শ্ৰীপবিত্ৰ শইকীয়া " " বাৰ্ষিক

তৰ্ক প্রতিযোগিতা :

- ১ম - শ্ৰীপবিত্ৰ শইকীয়া স্নাতক দ্বিতীয় বাৰ্ষিক
২য়—শ্ৰীকুমুদ চহৰীয়া " তৃতীয় বাৰ্ষিক
৩য়—শ্ৰীচাকপ্ৰভা দেবী " প্রথম বাৰ্ষিক

প্ৰশ্নোত্তৰ প্রতিযোগিতা :

- ১ম—শ্ৰীনলিনী প্ৰিয়া দেবীৰ দল
২য়—মঃ জাকিৰ হুচেইনৰ দল
৩য়—শ্ৰীঅতুল ডেকাৰ দল
শ্ৰীপ্ৰফুল্ল বড়াৰ দল

সাহিত্য বিভাগ :

কবিতা প্রতিযোগিতা :

- ১ম—শ্ৰীউপেন গোস্বামী স্নাতক প্রথম বাৰ্ষিক
২য়—শ্ৰীচন্দ্ৰ কলিতা " দ্বিতীয় বাৰ্ষিক
৩য়—শ্ৰীজ্যোতিকা চহৰীয়া স্নাতক প্রথম বাৰ্ষিক

চিঠি লিখা প্রতিযোগিতা :

- ১ম—শ্ৰীচন্দ্ৰ কলিতা স্নাতক দ্বিতীয় বাৰ্ষিক
২য়—শ্ৰীবনলতা দেবী স্নাতক প্রথম বাৰ্ষিক
৩য়—শ্ৰীসৰযুপ্ৰিয়া দেবী " তৃতীয় বাৰ্ষিক

পল্ল লিখা প্রতিযোগিতা :

- ১ম—শ্ৰীবনলতা দেবী স্নাতক প্রথম বাৰ্ষিক
২য়—শ্ৰীউপেন গোস্বামী " " বাৰ্ষিক
৩য়—শ্ৰীসৰযুপ্ৰিয়া দেবী " তৃতীয় বাৰ্ষিক

খেল বিভাগৰ ছাত্ৰ শাখা :

গধুৰ বস্ত্ৰ দলিওৱা :

- ১ম—শ্ৰীমুনাল কলিতা স্নাতক তৃতীয় বাৰ্ষিক
২য়—শ্ৰীচিত্ৰবৰ্জনে ডেকা " প্রথম বাৰ্ষিক

কাহি দলিওৱা :

- ১ম—শ্ৰীদেৱ কান্ত বৰুৱা স্নাতক প্রথম বাৰ্ষিক
২য়—শ্ৰীচিত্ৰবৰ্জনে ডেকা " " বাৰ্ষিক

যাঠি দলিওৱা :

- ১ম শ্ৰীবোগেন্দ্ৰ নাথ স্নাতক প্রথম বাৰ্ষিক
২য় - শ্ৰীচিত্ৰবৰ্জনে ডেকা " " বাৰ্ষিক

দৌঘল জাম্প :

- ১ম—শ্ৰীমুনাল কলিতা স্নাতক তৃতীয় বাৰ্ষিক
২য়—মঃ মনচুৰ আলি " দ্বিতীয় বাৰ্ষিক

প'ল জাম্পঃ

- ১ম—শ্ৰীজয়ন্ত কুমাৰ বৰুৱা উঃ মাঃ দ্বিতীয় বাৰ্ষিক
২য়—শ্ৰীনিত্যানন্দ কলিতা স্নাতক প্রথম বাৰ্ষিক

ওখ জাম্প :

- ১ম—শ্ৰীমুনাল কলিতা স্নাতক তৃতীয় বাৰ্ষিক
২য়—শ্ৰীযতীন্দ্ৰ মোহন ডেকা " প্রথম বাৰ্ষিক
৩য়—শ্ৰীদেৱ কান্ত বৰুৱা " প্রথম বাৰ্ষিক

১০০ মিটাৰ দৌৰ :

- ১ম—শ্ৰীলক্ষী কলিতা স্নাতক দ্বিতীয় বাৰ্ষিক
২য়—শ্ৰীমহেশ বৰুৱা উঃ মাঃ প্ৰথম বাৰ্ষিক

২০০ মিটাৰ দৌৰ :

- ১ম—শ্ৰীমহেশ বৰুৱা উঃ মাঃ প্ৰথম বাৰ্ষিক
২য়—শ্ৰীলোহিত চন্দ্ৰ চহৰীয়া : উঃমাঃ প্ৰথম বাৰ্ষিক
৩য়—শ্ৰীভবানী বৰুৱা স্নাতক প্ৰথম বাৰ্ষিক

৪০০ মিটাৰ দৌৰ :

- ১ম—শ্ৰীতীৰ্থ শৰ্মা স্নাতক প্ৰথম বাৰ্ষিক
২য়—শ্ৰীমহেশ বৰুৱা উঃ মাঃ প্ৰথম বাৰ্ষিক
৩য়—শ্ৰীলোহিত চন্দ্ৰ চহৰীয়া উঃ মাঃ প্ৰথম বাৰ্ষিক

৮০০ মিটাৰ দৌৰ :

- ১ম—শ্ৰীমহেশ বৰুৱা উঃ মাঃ প্ৰথম বাৰ্ষিক
২য়—শ্ৰীতীৰ্থ শৰ্মা স্নাতক প্ৰথম বাৰ্ষিক
৩য়—শ্ৰীযোগেন্দ্ৰ নাথ স্নাতক প্ৰথম বাৰ্ষিক

মাবধান দৌৰ :

- ১ম—শ্ৰীগজেন কুমাৰ নাথ উঃ মাঃ প্ৰথম বাৰ্ষিক
২য়—শ্ৰীবাহুকল ছেইন উঃ মাঃ দ্বিতীয় বাৰ্ষিক
৩য়—শ্ৰীমহেশ বৰুৱা উঃ মাঃ প্ৰথম বাৰ্ষিক
শ্ৰীঅতুল ডেকা স্নাতক প্ৰথম বাৰ্ষিক

কেৰম :

- ১ম—শ্ৰীনপেন তামুলী
কাবাদী :

- ১ম—শ্ৰীতাৰিণী চহৰীয়াৰ দল

শ্ৰেষ্ঠ খেলুৱৈ :

- শ্ৰীমহেশ বৰুৱা উঃ মাঃ প্ৰথম বাৰ্ষিক
ছাত্ৰী বিভাগ :

গধুৰ বস্ত্ৰ দলিওৱা :

- ১ম—শ্ৰীমুহু কলিতা স্নাতক তৃতীয় বাৰ্ষিক
২য়—শ্ৰীসুমিত্ৰা চহৰীয়া " প্ৰথম বাৰ্ষিক

কাছি দলিওৱা

- ১ম—শ্ৰীসুমিত্ৰা চহৰীয়া স্নাতক প্ৰথম বাৰ্ষিক
২য়—শ্ৰীমুহু কলিতা " তৃতীয় বাৰ্ষিক

৮ / ছিপাঝাৰ মহাবিদ্যালয় আলোচনী

দীঘল জাম্প :

- ১ম—শ্ৰীনিকপ্ৰমা দেবী স্নাতক প্ৰথম বাৰ্ষিক
২য়—শ্ৰীমুহু কলিতা " তৃতীয় বাৰ্ষিক
মাটি দলিওৱা :

- ১ম—মিচ্ আনচুবআৰা বেগম স্নাতক প্ৰথম বাৰ্ষিক
২য়—শ্ৰীনিকপ্ৰমা দেবী স্নাতক প্ৰথম বাৰ্ষিক

ওখ জাম্প :

- ১ম—শ্ৰীনিকপ্ৰমা দেবী " " বাৰ্ষিক
২য়—মুহু কলিতা " তৃতীয় বাৰ্ষিক

১০০ মিটাৰ দৌৰ :

- ১ম—শ্ৰীকৌশল্যা নাথ স্নাতক প্ৰথম বাৰ্ষিক
২য়—শ্ৰীসুমিত্ৰা চহৰীয়া " " বাৰ্ষিক

২০০ মিটাৰ দৌৰ :

- ১ম—শ্ৰীকৌশল্যা নাথ স্নাতক প্ৰথম বাৰ্ষিক
২য়—শ্ৰীমুহু কলিতা " দ্বিতীয় বাৰ্ষিক
৩য়—মিচ্ হাচনাআৰা বেগম

৪০০ মিটাৰ দৌৰ :

- ১ম—শ্ৰীকৌশল্যা নাথ স্নাতক প্ৰথম বাৰ্ষিক
২য়—শ্ৰীমুহু কলিতা " তৃতীয় বাৰ্ষিক
৩য়—শ্ৰীসুমিত্ৰা চহৰীয়া " প্ৰথম বাৰ্ষিক
কাবাদী :

- ১ম—শ্ৰীকৌশল্যা নাথৰ দল

শ্ৰেষ্ঠ খেলুৱৈ :

- শ্ৰীমুহু কলিতা স্নাতক তৃতীয় বাৰ্ষিক

সাংস্কৃতিক বিভাগ :

বৰগীত :

- ১ম—শ্ৰীবেদৱতী চহৰীয়া স্নাতক দ্বিতীয় বাৰ্ষিক
২য়—শ্ৰীমালিনী বৰুৱা উঃ মাঃ দ্বিতীয় বাৰ্ষিক

জ্যোতি সঙ্গীত :

- ১ম—শ্ৰীনিবেদিতা দেবী স্নাতক দ্বিতীয় বাৰ্ষিক
২য়—শ্ৰীবানুৰাগী দেবী স্নাতক তৃতীয় বাৰ্ষিক

পার্বতী প্ৰসাদৰ গীত :

১ম—বানুৰাণী দেবী স্নাতক তৃতীয় বাৰ্ষিক
২য়—বন্তি চমুৰা " দ্বিতীয় বাৰ্ষিক

জিকিৰ

১ম—মিচ্, ৰাচিদা খাতুন স্নাতক প্ৰথম বাৰ্ষিক
২য়—শ্ৰীজ্যোতিকা চহৰীয়া " " বাৰ্ষিক
মিচ্, চেলিমা চুলতানা উচ্চতৰ মাঃ প্ৰঃ বাঃ
গজল :

১ম—মিচ্, চেলিমা চুলতানা উচ্চতৰ মাঃ প্ৰঃ বাঃ
২য়—শ্ৰীনিবেদিতা দেবী স্নাতক দ্বিতীয় বাৰ্ষিক
লোকগীত :

১ম—শ্ৰীভূৰনেশ্বৰ নাথ উচ্চতৰ ম'ধ্যমিক দ্বিতীয় বাঃ
শ্ৰীবেদৱতী চহৰীয়া স্নাতক দ্বিতীয় বাৰ্ষিক
২য়—মিচ্, চেলিমা চুলতানা উচ্চতৰ মাঃ বিঃ
ছিয়াগীত :

১ম—শ্ৰীবেদৱতী চহৰীয়া স্নাতক দ্বিতীয় বাৰ্ষিক
২য়—মিচ্, গোলাপচান বেগম উঃ মাঃ দ্বিতীয়
বাৰ্ষিক

ভূপেন্দ্ৰ সঙ্গীত :

১ম—শ্ৰীলক কুমাৰ শৰ্মা স্নাতক প্ৰথম বাৰ্ষিক
২য়—শ্ৰীৰানুৰাণী দেবী " তৃতীয় বাৰ্ষিক

বাল্মীকী সঙ্গীত :

১ম—বানুৰাণী দেবী স্নাতক তৃতীয় বাৰ্ষিক
২য়—শ্ৰীমাধৱ ডেকা " দ্বিতীয় বাৰ্ষিক

বিয়া গীত :

১ম—শ্ৰীডালিমী দেবীৰ দল স্নাতক প্ৰথম বাৰ্ষিক
২য়—শ্ৰীবিনীতা দেবী " প্ৰথম বাৰ্ষিক
৩য়—শ্ৰীচাক্ৰপ্ৰভা দেবী " প্ৰথম বাৰ্ষিক
৪য়—শ্ৰীবনলতা দেবী স্নাতক প্ৰথম বাৰ্ষিক
৫য়—শ্ৰীনিকপ্ৰমা দেবীৰ দল স্নাতক প্ৰঃ বাঃ
৬য়—শ্ৰীৰঞ্জুমানি দেবী স্নাতক প্ৰথম বাৰ্ষিক
৭য়—শ্ৰীৰঞ্জুমানি বৰুৱা " " "
৮য়—শ্ৰীগীতাৰাণী ডেকা " " "

একক অভিনয় :

১ম—শ্ৰীবিজু দেবী স্নাতক প্ৰথম বাৰ্ষিক
২য়—শ্ৰীপবিত্ৰ শইকীয়া " দ্বিতীয় "

বিহুগীত :

১ম—মিচ্, চেলিমা চুলতানা উচ্চতৰ মাঃ প্ৰঃ বাঃ
২য়—শ্ৰীসুশীলা নাথ উচ্চতৰ মাঃ প্ৰঃ বাঃ
ভঞ্জন:

১ম—শ্ৰীপ্ৰতিভা বৰুৱা স্নাতক দ্বিতীয় বাৰ্ষিক
২য়—শ্ৰীনিবেদিতা দেবী " " বাৰ্ষিক
আধুনিক গীত :

১ম—শ্ৰীমালিনী কুমাৰ নাথ স্নাতক প্ৰথম বাৰ্ষিক
২য়—শ্ৰীসুশীলা নাথ উচ্চতৰ মাঃ প্ৰঃ বাৰ্ষিক
বিহু নৃত্য :

১ম—শ্ৰীমালিনী বৰুৱা উচ্চতৰ মাঃ প্ৰঃ বাৰ্ষিক
২য়—শ্ৰীজ্যোতিকা চহৰীয়া স্নাতক প্ৰথম বাৰ্ষিক
আধুনিক নৃত্য :

১ম—মিচ্, বহিমা চুলতানা উচ্চতৰ মাঃ প্ৰঃ বাৰ্ষিক
২য়—শ্ৰীপাকল দেবী স্নাতক তৃতীয় বাৰ্ষিক
ভেশচন :

১ম—শ্ৰীভূৰনেশ্বৰ নাথ উচ্চতৰ মাঃ প্ৰঃ বাৰ্ষিক
(কচাৰীৰ ভাও)
২য়—শ্ৰীলক ডেকাৰ দল
(বিকলাঙ্গ) শ্ৰীশৰৎ কলিতা

শ্ৰেষ্ঠা গায়িকা :

শ্ৰীবেদৱতী চহৰীয়া স্নাতক দ্বিতীয় বাৰ্ষিক
নাটক :

১ম—শ্ৰেষ্ঠ অভিনেতা—শ্ৰীপুলিন বৰুৱা দ্বিতীয়
বাৰ্ষিক
২য়—শ্ৰেষ্ঠ অভিনেতা—শ্ৰীপবিত্ৰ শইকীয়া
স্নাতক দ্বিতীয় বাৰ্ষিক
৩য়—শ্ৰেষ্ঠ অভিনেতা—শ্ৰীমধু কুমাৰ নাথ
উচ্চতৰ মাঃ প্ৰঃ বাৰ্ষিক
১ম—শ্ৰেষ্ঠা অভিনেত্ৰী—শ্ৰীচাক্ৰপ্ৰভা দেবী
স্নাতক প্ৰথম বাৰ্ষিক
২য়—শ্ৰেষ্ঠা অভিনেত্ৰী—শ্ৰীকল্পনা কলিতা
৩য়—শ্ৰেষ্ঠা অভিনেত্ৰী—শ্ৰীঅঞ্জনা দেবী
স্নাতক প্ৰথম বাৰ্ষিক

ছিপাঝাৰ মহাবিদ্যালয় ছাত্ৰ একতা সভাৰ সাধাৰণ সম্পাদকৰ প্ৰতিবেদন

সম্পাদকীয় প্ৰতিবেদনৰ প্ৰাৰম্ভণীতে অস-
মীয়া জাতীয় আন্দোলনত প্ৰাণাছতি দিয়া সমূহ
বীৰ শ্বহীদ সকললৈ আন্তৰিক শ্ৰদ্ধা নিবেদন
কৰিলো।

আমাৰ মহাবিদ্যালয় ছাত্ৰ-ছাত্ৰীৰ মোৰ প্ৰতি
থকা আস্থাভাজনৰ বাবে সাধাৰণ সম্পাদকৰ দৰে
গধুৰ দায়িত্ব বহন কৰিবলৈ সুযোগ পাই।
সেয়ে সমূহ ছাত্ৰ-ছাত্ৰী তথা বন্ধু-বান্ধবীলৈ মোৰ
হিয়াভৰা আন্তৰিক অভিনন্দন আৰু কৃতজ্ঞতা
জ্ঞাপন কৰিলো।

**বৰ্তমান শিক্ষাৰ মানদণ্ড আৰু যুবমান
সিকতাঃ**—শিক্ষা অবিহনে কোনো এটা জাতিয়ে
উন্নতিৰ পথত অগ্ৰসৰ হ'ব নোৱাৰে। অসমৰ বৰ্ত-
মান শিক্ষা ব্যৱস্থা আৰু পৰিবেশৰ ওপৰত ছাত্ৰ-ছাত্ৰী
সকলে চিন্তা-চৰ্চা কৰাৰ সময় সমাগত। বৰ্তমান
ছাত্ৰ-ছাত্ৰী সকলৰ মাজত বিভিন্ন ৰাজনৈতিক
স্বাৰ্থনৈষী চৰ্কাই গা কৰি তুলিছে। ফলত শিক্ষাৰ
বাতাবৰণ বিনষ্ট হোৱা পৰিলক্ষিত হৈছে।
সেয়ে ইয়াৰ প্ৰতি লক্ষ্য ৰাখি শিক্ষাৰ মানদণ্ড
উন্নত কৰিবলৈ জনমত গঢ়ি তুলিব লাগিব।
তেতিয়াহে সুন্দৰ অসম গঢ়াৰ সপোন দিঠকত
পৰিণত হ'ব বুলি অনুভৱ হয়।

**আমাৰ মহাবিদ্যালয় আৰু অভাৱ-অভি-
যোগ সমূহ:**—১৯৭১ চনত স্থাপিত হোৱা মহা-
বিদ্যালয়খন উত্তৰ পূব অঞ্চলৰ উচ্চ শিক্ষাৰ
একমাত্ৰ শিক্ষাঅনুষ্ঠান। ছাত্ৰ-ছাত্ৰীৰ সংখ্যা ক্ৰমে
মাত্ৰাধিক হোৱাত মহাবিদ্যালয়খনৰ সমস্যা

ক্ৰমে বৃদ্ধি পাই আহিছে। যাৰ ফলত শিক্ষক,
শিক্ষার্থীসকলে বিভিন্ন সুবিধাৰ পৰা বঞ্চিত হৈ
আছে।

এই খিনিতে মহাবিদ্যালয়ৰ অভাৱ-অভি-
যোগৰ কথা দোহাৰিবলৈ প্ৰয়াস কৰিছো।

১। ছাত্ৰ-ছাত্ৰীৰ অনুপাতে শ্ৰেণী কোঠাৰ অভাৱ
পৰিলক্ষিত হৈছে।

২। মহাবিদ্যালয়ত বিষয় অনুযায়ী শিক্ষকৰ
অভাৱ।

৩। সকলো বিষয়ত গুৰুপাঠ ক্ৰম ব্যৱস্থা নাই।

৪। ছাত্ৰ-ছাত্ৰী সকলৰ স্থায়ী জিৰনী কোঠাৰ
অভাৱত এক জটিল পৰিবেশৰ সৃষ্টি হৈছে।

৫। পুথি ভঁৰালত উপযুক্ত পৰিমাণৰ কিতাপ নাই।

৬। ছাত্ৰ-ছাত্ৰী নিৰাসৰ ব্যৱস্থা এতিয়ালৈ হোৱা
নাই। যাৰ ফলত ছ'ৰ ছ'ৰনিৰ শিক্ষার্থীসকলে
অশেষ কষ্ট ভুগিবলগীয়া হৈছে।

৭। মহাবিদ্যালয়ত এখন উপযুক্ত খেল পথাৰ
নাই। বৰ্তমান যিখন খেল-পথাৰ আছে।
সেইখনৰ অৱস্থাও অতি শোচনীয়।

৮। মহাবিদ্যালয় ৰক্ষণা বেঞ্চৰ বাবে সন্মুখৰ
ফালে এখন দেৱাল নাই আৰু আধৰুৱা হৈ
থকা তোৰণৰ কামো বৰ্তমানলৈ সম্পূৰ্ণ হৈ
উঠা নাই।

৯। শ্ৰেণী কোঠাত বিজুলী বিছনী অভাৱ।

যোৱা কাৰ্যনিৰ্বাহকে মহাবিদ্যালয় উন্নতিৰ
কাৰণে কোনো দিনে অবহেলা কৰা নাই।
ইয়াৰে কেইটিমান উল্লেখনীয় কাম কৰিবলৈ

সমৰ্থমান হওঁ । সেইবোৰ হ'ল—

১। ছাত্ৰ-ছাত্ৰীসকলৰ তিনি চাৰি বছৰৰ বন্ধ হৈ থকা বৃত্তিৰ ধন মুকলি কৰি দিয়া ।

২। স্থায়ী জিৰণী কোঠাৰ কাম আৰম্ভণী, এটি শৌচাগাৰ নিৰ্মাণ, মহাবিদ্যালয়ৰ প্ৰাচীৰ-প্ৰক্ৰি-কাৰ দুটি সংখ্যা আগবঢ়োৱাৰ লগতে জ্ঞান-বিজ্ঞানৰ শাখা এটিও খোলা হয় ।

৩। এই বছৰতে আমাৰ মহাবিদ্যালয়ৰ তেওঁ শিক্ষকৰ পদ, এটি U.D.A. এটি কাৰ্যালয় সহায়কৰ পদৰ লগতে এটি পুথিভঁৰালৰ যোগালী পদৰ অনুমোদন কৰা হয় ।

৪। এটি শ্ৰেণী কোঠাৰ ব্যৱস্থা কৰা হয় ।

৫। বিদ্যুলী বিছনী বোগান ব্যৱস্থাৰ কাৰণে যাৰ-তীয় ব্যৱস্থা গ্ৰহণ কৰা হৈছে ।

৬। ইয়াৰ উপৰিও মহাবিদ্যালয় শৈক্ষিক দিগৰ প্ৰতি লক্ষ্য ৰাখি অসমৰ কেইবাখনো শিক্ষা সংসদত মহাবিদ্যালয়ৰ পৰা প্ৰতিনিধিত্ব কৰা হয় ।

উৎসৱ সমাৰোহ : — ইং ১৯৯১-৯২ চনৰ কাৰ্যনিৰ্বাহক কমিটি খনে ইং ২৩/১২/৯১ কাৰ্য-ভাৰ গ্ৰহণ কৰি যোৱা ইং ২/১২/৯২ জানুৱাৰী তাৰিখৰ পৰা বিভিন্ন কাৰ্যসূচী হাতত লৈ যতি জাক-জমকতাৰে মহাবিদ্যালয় সপ্তাহ পালন কৰা হয় । ৯ জানুৱাৰীৰ মুকলি সভাত আমাৰ আমন্ত্ৰণ ৰক্ষা কৰি সভাত উপস্থিত হোৱা অসমৰ শিক্ষাধিকাৰ মহোদয়, মহাবিদ্যালয় উপপৰিদৰ্শক মহোদয়, দৰং জিলাৰ অতিৰিক্ত উপায়ুক্ত তথা মহাবিদ্যালয় পৰিচালনা সমিতিৰ সভাপতি মহোদয়, গুৱাহাটী বিশ্ববিদ্যালয়ৰ সাধাৰণ সম্পাদক মহোদয়ে অভাৱ-অভিযোগ সমূহৰ বৃদ্ধ লয় আৰু পঢ়ুৱা বন্ধুৰ দাঙি ধৰে । সভাত ছিপাঝাৰ

উপপ্ৰতি সমাহঁতা দেৱৰ লগতে অঞ্চলৰ মান্য ব্যক্তি সকল উপস্থিত থাকে ।

কাৰ্য্যকাল ছোৱাত মহাবিদ্যালয়ত শ্ৰীশ্ৰীসৰস্বতী পূজা, ফাতেহা, স্বাধীনতা দিৱস, শ্বহীদ দিৱস আদি উৎসৱ পালন কৰা হয় ।

শাৰদীয় সন্নিৱেশনত নৱ ছাত্ৰ-ছাত্ৰীৰ মান-সিক আৰু শাৰিৰীক উৎকৰ্ষ সাধনৰ উদ্দেশ্যে যোৱা ইং ১/১০/৯২ তাৰিখে নৱাগত আদৰণি সভাখন অনুষ্ঠিত কৰা হয় । চা-চিনাকী সভা পৰিচালনা কৰে মহাবিদ্যালয় উপাধ্যক্ষ মাননীয় শ্ৰীযুত বিদ্যাবান নাথ দেৱে । আকৌ মুকলি সভাত সভাপতিত্ব কৰে মহাবিদ্যালয়ৰ অধ্যক্ষ মাননীয় শ্ৰীযুত বেৰণ চন্দ্ৰ নাথ দেৱে আৰু মুখ্য অতিথি হিচাপে ৰসাল বন্ধুব্য দাঙি ধৰে জনতা মহাবিদ্যালয়ৰ অধ্যক্ষ মাননীয় শ্ৰীযুত ভদ্ৰেশ্বৰ নাথ দেৱে ।

কৃতজ্ঞতা জ্ঞাপন : — মোৰ কাৰ্য্যকাল ছোৱাত দিহা-পৰামৰ্শ আগবঢ়োৱা শ্ৰদ্ধাৰ অধ্যক্ষ মাননীয় শ্ৰীযুত বেৰণ চন্দ্ৰ নাথ দেৱ, উপাধ্যক্ষ মাননীয় শ্ৰীযুত বিদ্যাবাননাথ দেৱৰ লগতে প্ৰবক্তা মাননীয় কনক চন্দ্ৰ ডেকাদেৱ, তীৰ্থনাথ শৰ্মা, দ্বিজেন্দ্ৰ তালুকদাৰ, প্ৰসন্ন নাথ, মহেন্দ্ৰ কটকী দেৱ তথা মহেন্দ্ৰ দাদালৈ মোৰ আন্তৰিক শ্ৰদ্ধা জ্ঞাপন কৰিলো । মহাবিদ্যালয়ৰ সমূহ ছাত্ৰ-ছাত্ৰীয়ে সকলো দিশতে সহায় আগবঢ়োৱা বাবে কৃতজ্ঞতা জ্ঞাপন কৰিলো । সকলো দিশতে সহায় আগবঢ়োৱা কাৰ্য্যনিৰ্বাহক সদস্যৰ লগতে নৰেন, পূৰ্ণ, নৱ, চিদানন্দ, জয়ন্ত, ত্ৰৈলোক্য, যোগেন, জীতেন, ক্ষিৰোদ, মামনি, ৰিঙ্কু, ৰিতা, ৰত্না, ববি, হেলিনা, গোলাপচান আৰু মিনুলৈ মোৰ আন্তৰিক ধন্যবাদ জ্ঞাপন কৰিলো ।

বিগত বছৰত আমাৰ মাজৰ পৰা স্বৰ্গগামী হোৱা ব্যক্তি তথা সমাজ কৰ্মী, সেইসকলৰ ভিতৰত আমাৰ মহাবিদ্যালয় প্ৰতিষ্ঠাৰ প্ৰথম যুটীয়া সম্পাদক শ্ৰীভূমিধৰ হাজৰিকাদেৱ, মঃ আৰিফ আলি শ্ৰীবন্তি ডেকা, শ্ৰীমুনীন্দ্ৰ বৰুৱা, মঃ জব্বিদদিন আহমেদ প্ৰবীৰ সাংবাদিক শ্ৰীজ্যোতিষ বৰুৱা ছিপাঝাৰ মহাবিদ্যালয়ৰ নবাগত ছাত্ৰ মঃচাফেদ আলিক প্ৰকাৰে সোঁৱৰিছো।

উপলব্ধি:—মোৰ এবছৰীয়া কাল ছোৱাত সম্পাদক হিছাপে কাৰ্য্যনিবাহ কৰি কেইটিমান কথা উপলব্ধি কৰিছো। সেয়ে মহাবিদ্যালয় ছাত্ৰ সন্থাৰ নিৰ্বাচনত দ্বিতীয় বাৰ্ষিকৰ ছাত্ৰ নিৰ্বাচনত প্ৰতিদ্বন্দিতাত অংশ গ্ৰহণৰ বিশেষ প্ৰয়োজন। আনহাতে সন্থাৰ উপসভাপতিজন ছাত্ৰ সকলৰ

মাজৰ পৰা নিৰ্বাচন কৰা আৱশ্যক হৈ পৰিছে লগতে সন্থাৰ বিষয়বাব বৰ্দ্ধিত কৰণৰো প্ৰয়োজন।

সামৰণি :—যোৱা কাৰ্য্যনিবাহকে এই মহাবিদ্যালয়ৰ উন্নতিৰ হকে কাম কৰাত মহাবিদ্যালয় ছাত্ৰ সন্থাই কোনো দিনে দ্বিধাবোধ কৰা নাহি, তাৰ বাবে মই তেওঁলোকলৈ ধন্যবাদ যাচিছো।

এখন মহাবিদ্যালয়ৰ দৰে পবিত্ৰ অনুষ্ঠান-টিত মহাবিদ্যালয় কৰ্ত্তৃপক্ষই ৰাইজৰ সহায়-সহযোগত ভৱিষ্যতে এখন পুনাঙ্গ মহাবিদ্যালয় ৰূপত গঢ় দিব বুলি মই আশা ৰাখিছো।

সৰ্বশেষত, মোৰ কাৰ্য্যকাল ছোৱাত অজ্ঞানিতে হোৱা ভুল-ক্ৰটিৰ বাবে সকলোৰে ওচৰত ক্ষমা বিচাৰিছো লগতে ছিপাঝাৰ মহাবিদ্যালয়ৰ উজ্জ্বল ভৱিষ্যৎ কামনা কৰি মোৰ এই প্ৰতিবেদন সামৰণি মাৰিলো।

জয়তু ছিপাঝাৰ মহাবিদ্যালয়

জয় আই অসম

সাধাৰণ সম্পাদক

শ্ৰীজগদীশ বৰুৱা

ছিপাঝাৰ মহাবিদ্যালয় ছাত্ৰ সন্থা