

# ছিপাহাৰ মহাবিদ্যালয়

## আলোচনা



২০১৬ - ১৪

ESTD 1971

SIPAJHAR COLLEGE

সম্পাদক: শ্ৰী অমর্ত চহৰীয়া  
সৰ্ব কালিণ



1993-94



# ছিপাহাৰ মহাবিদ্যালয় আলোচনী



বছৰেকীয়া প্ৰকাশ : একাদশ সংখ্যা  
১৯৯৩—৯৪ চন

৭

তহাৰধায়ক—  
শ্ৰীবিদ্যাবাম নাথ, এম.এ.  
উপাধ্যক্ষ

সম্পাদক—

*[Handwritten signature]*

# ছিপাঝাৰ মহাবিদ্যালয় আলোচনী ।

## ॥ সম্পাদনা সমিতি ॥

### সভাপতি :

শ্ৰীবেৰণ চন্দ্ৰ নাথ, এম-এ, ( অধ্যক্ষ )

### সম্পাদক :

শ্ৰীবিদ্যাৰাম নাথ, এম-এ, ( উপাধ্যক্ষ )

### সদস্য / সদস্যা :

শ্ৰীমহেন্দ্ৰ কটকী, এম-এ, ( ডাবোল ), বি-টি, এম-ফিল ।

প্ৰবক্তা, অসমীয়া বিভাগ ।

শ্ৰীমুকুল কুমাৰ চহৰীয়া, এম-এ,

প্ৰবক্তা, অসমীয়া বিভাগ ।

শ্ৰীঅক্ষয় নাথ

শ্ৰীগণেশ শৰ্মা

শ্ৰীশুভাষ নাথ

মঃ ইচাহাৰ আলি

শ্ৰীপাকল শৰ্মা

শ্ৰীভাগ্য দেৱী

শ্ৰীনিক দেৱী

### সম্পাদক :

শ্ৰীমণ্টু চহৰীয়া

### বেটুপাত :

শ্ৰীশৰৎ কলিতা

### ছপা :

● চফপাণি প্ৰিণ্টাৰ্চ, মঙ্গলদৈ ●

### কৃতজ্ঞতা স্বীকাৰ :

ছিপাঝাৰ মহাবিদ্যালয় ছাত্ৰ সন্থা, মহাবিদ্যালয় আলোচনী সম্পাদনা সমিতি, বন্ধু-বান্ধৱী ক্ৰমে, নিপেন, ভূপেন, বাপুকন, ভবত, জয়ন্ত, হৰি, ববী, মীৰা, শ্ৰীতি, বীণা, গীতা, লুচাই, দ্বিপেন, মহেশ, ষ্টুডিঅ জয়মতী আৰু চফপাণি প্ৰিণ্টাৰ্চৰ স্বত্বাধিকাৰী শ্ৰীকেশৱ ডেকাৰ লগতে সমূহ কৰ্মীবৃন্দ ।



## ॥ সৌৰৰণি ॥

আমি শ্ৰদ্ধাৰে জেঁৱৰিছো, মহাবিদ্যালয়ৰ জন্মগ্ৰহে পৰা অক্লান্তভাৱে জড়িত  
হৈ মহাবিদ্যালয়ৰ প্ৰগতিত অৰিহণা যোগোৱা-



শ্ৰীকেশৱ চন্দ্ৰ ভূঞা, ( মহাবিদ্যালয়  
পৰিচালনা সমিতিৰ প্ৰতিষ্ঠাপক  
সম্পাদক )

পিতৃ : শ্ৰীৰত্নেশ্বৰ ভূঞা

মাতৃ : শ্ৰীশ্ৰীমতী ভূঞা

জন্ম : ২৫ ফেব্ৰুৱাৰী ১৯১৫ চন।

মৃত্যু : ৭ জানুৱাৰী ১৯৯৪ চন।

গাওঁ : দক্ষিণ চুবুৰী।



শ্ৰীহৰেণ ভূঞা, ( পৰিচালনা  
সমিতিৰ প্ৰাক্তন সদস্য )

পিতৃ : শ্ৰীচানাবাম ভূঞা

জন্ম : ২১ নৱেম্বৰ ১৯১৭ চন।

মৃত্যু : ২ জানুৱাৰী ১৯৯৪ চন।

গাওঁ : দক্ষিণ চুবুৰী।

শ্ৰীহাচিমুদ্দিন আহমেদ,

( পৰিচালনা সমিতিৰ প্ৰাক্তন  
সম্পাদক, বিধায়ক )

পিতৃ : শ্ৰীচাহমত আলি।

জন্ম : ১০ ফেব্ৰুৱাৰী ১৯২৬ চন

মৃত্যু : ২৭ জুলাই ১৯৯৪ চন

গাওঁ : সানোৱা।



শ্ৰীমন্তোৰাম কলিতা, (মহাবিদ্যালয়ৰ  
ভৱন নিৰ্মাণৰ প্ৰথম মিজী)

জন্ম : ১৯৩০ চন।

মৃত্যু : ২৯ অক্টোবৰ ১৯৯৩ চন।

গাওঁ : ভূক্তাবাৰী।

শ্ৰীহাচিমুদ্দিন আহমেদ, (পৰিচালনা  
সমিতিৰ প্ৰাক্তন সদস্য)

জন্ম : ৮ জুন, ১৯০৮ চন।

মৃত্যু : ১৪ জুন, ১৯৯৩ চন।

গাওঁ : ভূক্তাবাৰী (দোকানপাৰা)



# সম্পাদকীয় :



মহাবিদ্যালয়ৰ সমূহ ছাত্ৰ-ছাত্ৰীলৈ আমাৰ আন্তৰিক অভিনন্দন জনাই আলোচনীৰ সম্পাদকীয় মেজৰ পৰা ছষাৰ নিবেদিতছো।

কোৱা ঐতিহাসিক যে, —সৃষ্টিশীল আবহাৱাৰ ফালৰ পৰা বৰ্তমান যুগটোক অগতিশীল সাহিত্যৰ যুগ বা বাস্তৱবাদৰ যুগ বুলি কোৱা হয়। প্ৰগতিৰ অৰ্থ হৈছে—অন্তৰ্নিহিত বিকাশ। সাহিত্যিক দাৰ্শনিক বেলিন্‌স্কিৰ মতে,— প্ৰগতিশীল বিকাশৰ অন্তৰ্নিহিত ধাৰা হ'ল—সদায় নতুনৰ উদ্ভৱ। যদি নতুনৰ ফালে, ভৱিষ্যত অভিমুখে বিকাশমুখী কোনো প্ৰগতিশীল প্ৰবাহ নেথাকে, তেতিয়াহলে প্ৰগতিশীল বিকাশ বা তাৰ ইতিহাস বা জীৱন আদিৰ কোনো অস্তিত্বই নেথাকিব। তাৰোপৰি সত্যৰ পুনঃ প্ৰকাশেই সাহিত্য-কলাৰ উদ্দেশ্য নহয়। ই সমাজৰ প্ৰগতিশীল বিকাশ— আৰু বিবৰ্তনত অংশ গ্ৰহণ কৰে। সাহিত্য আৰু সাহিত্যিকৰ সঁচা সৃষ্টিয়ে জীৱন বীক্ষণৰ যোগেদি জীৱনৰ নৱ আশ্বাদনৰ সূচনা কৰে। আৰু সেইবাবে তৃণমূল পৰ্যায়ৰ পৰাই তেওঁলোকৰ সৃষ্ট অনুভূতিয়ে পাঠকৰ মন আবেদন শীলতাৰে উদ্দীপিত কৰি তুলিব লাগিব, লগতে জীৱনৰ মূলধাৰা সম্পৰ্কে পাঠকৰ স্বকীয় দৃষ্টিভংগী সূচাব লাগিব। আলোচনী সাহিত্য, কিম্বা সংবাদ ধৰ্মী সাহিত্য প্ৰকাৰ ভেদে যিয়েই নহওঁক কিয়,—উদ্দেশ্য আৰু গুণগত দিশত এই আটাইবোৰ হ'ব লাগিব আমাৰ আহি থকা দিনবোৰৰ ছদ্মবেশৰ অতন্ত্ৰ গ্ৰহণী।

## আৰু এষাৰ :

এইখিনিতে নকৈ নোৱাৰিলোঁ যে, যি সকল ছাত্ৰ-ছাত্ৰী তথা বন্ধু-বান্ধৱীৰ সহায় সহযোগ আৰু একনিষ্ঠাই মোক দ্বিতীয় বাৰো ছিপাঝাৰ মহাবিদ্যালয় আলোচনী সম্পাদক হিচাপে নিৰ্বাচিত কৰি ১৯৯৩-৯৪ চনৰ আলোচনীখন সম্পাদনাৰ বাবে আগবঢ়াই দিলে তেখেত সকললৈ মোৰ সদায়ে আন্তৰিক শলাগ আৰু শ্ৰদ্ধা অটুট থাকিব। ছাত্ৰ-ছাত্ৰী, বন্ধু-বান্ধৱীসকল—আপোনা-সৱৰ সহায় সহানুভূতি আৰু বহুমূলীয়া উপদেশবোৰ আগত ৰাখিয়েই আপোনালোকৰ হাতত এই আলোচনীখন তুলি দিলো। ইয়াত থকা ভুল-ভ্ৰান্তিবোৰ গঠনমূলক সমালোচনাৰে সন্ধিয়াই দিলে নথৈ আনন্দিত হম।

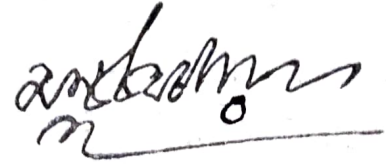


## কৃতজ্ঞতা স্বীকাৰ :

মোৰ এই কাৰ্য্যকালত সৰ্ব্বতো প্ৰকাৰে বহুমূলীয়া পৰামৰ্শদাতা বিভাগীয় তত্ত্বাবধায়ক, উপাধ্যক্ষ চাৰ মাননীয় শ্ৰীবিদ্যাবাম নাথ দেৱৰ ওচৰত চিৰ কৃতজ্ঞ।

পৰামৰ্শ আৰু সহায় সহযোগ আগবঢ়োৱা বাবে অধ্যক্ষ মাননীয় শ্ৰীবেৰণ চন্দ্ৰ নাথ, অধ্যাপক শ্ৰীমহেন্দ্ৰ কটকী, শ্ৰীপ্ৰদন কুমাৰ নাথ, শ্ৰীমুকুল কুমাৰ চহৰীয়া, শ্ৰীফনিহ্ন নাথ, শ্ৰীৰামচন্দ্ৰ ডেকা দেৱৰ লগতে সমূহ শিক্ষাগুৰু প্ৰমুখো ছিপাঝাৰ মহাবিদ্যালয়ৰ সমূহ ছাত্ৰ-ছাত্ৰীলৈ যাচিলোঁ হৃদয়ৰ পবিত্ৰ ওলগ।

সদৌ শেষত ছিপাঝাৰ মহাবিদ্যালয় আলোচনীৰ উজ্জ্বল ভৱিষ্যত কামনাৰে -



সম্পাদক, আলোচনী  
জয়পু ছিপাঝাৰ মহাবিদ্যালয়, আলোচনী।



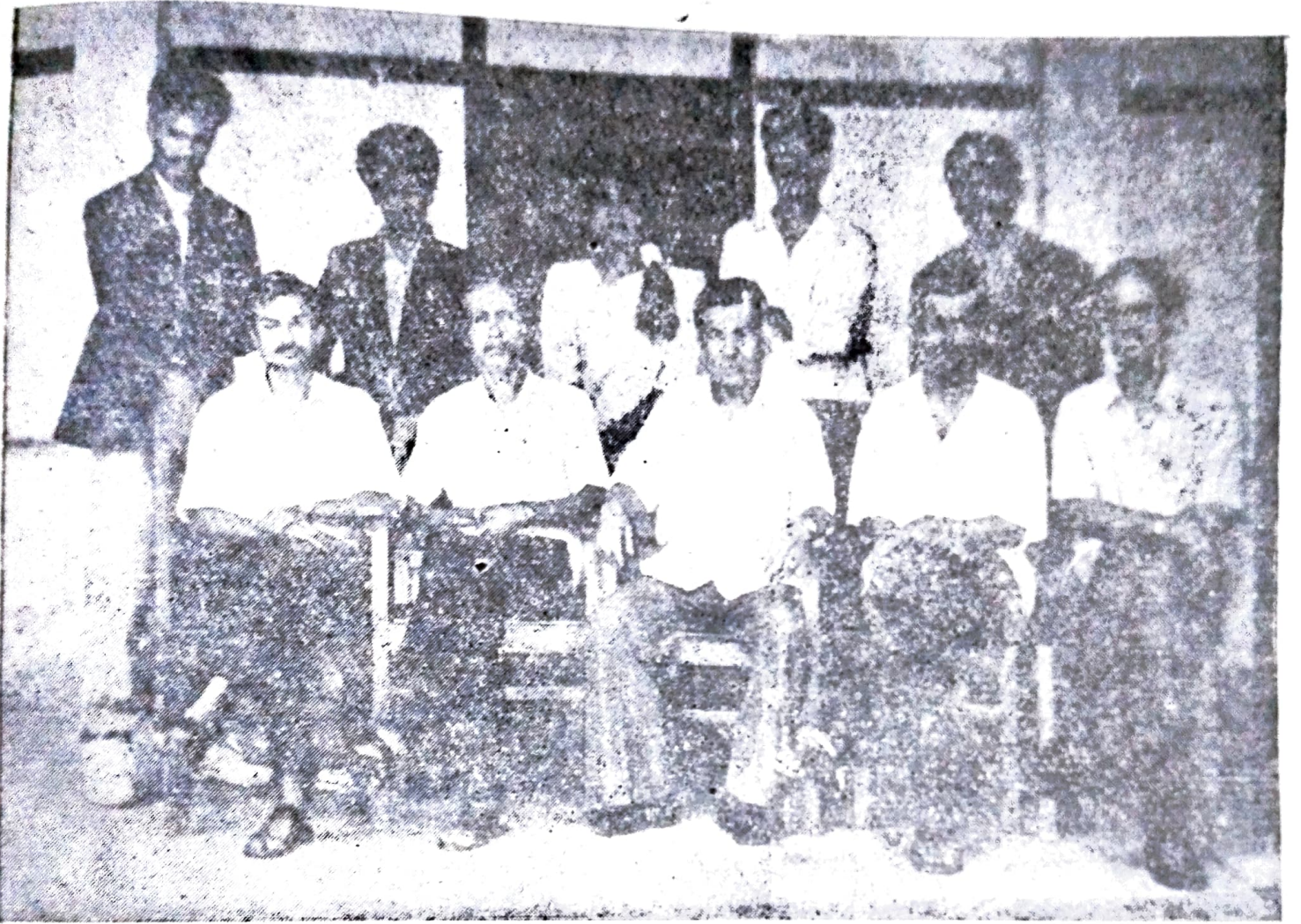
কৰ্মৰত অৱস্থাত আমাৰ অধ্যক্ষ :



মাননীয় শ্ৰীযুত ৰেৰণচন্দ্ৰ নাথ



# মহাবিদ্যালয় তত্ত্বাবধায়ক আৰু ছাত্ৰ একতা সভা ১৯৯৩-৯৪ চন।



বহি বাৰ্ছকালৰ পৰা সৰ্ব্ব শ্ৰী—মঃ আকুছ ছামাদ, এম-এচ-চি (তত্ত্বাবধায়ক, সমাজ সেৱা), বিদ্যাবাম নাথ, এম-এ (উপাধ্যক্ষ, তত্ত্বাবধায়ক, আলোচনী), বেৰেন চন্দ্ৰ নাথ, এম-এ (অধ্যক্ষ, সভাপতি), কনক চন্দ্ৰ ডেকা, এম-এ (তত্ত্বাবধায়ক, সাধাৰণ সম্পাদক), মহেন্দ্ৰ কটকী, এম-এ (ডাবোল) বি-টি, এম ফিল, (তত্ত্বাবধায়ক, খেল বিভাগ)।

থিয় হৈ বাৰ্ছকালৰ পৰা সৰ্ব্ব শ্ৰী—হিৰণ্য কুমাৰ চহৰীয়া (সম্পাদক, সমাজ সেৱা), কিৰিটি শৰ্মা (সম্পাদক, তৰ্ক আৰু আলোচনা), ভাবতী দেৱী, (সম্পাদিকা, সাংস্কৃতিক বিভাগ), শূভাষ নাথ (সাধাৰণ সম্পাদক), মনু চহৰীয়া (সম্পাদক, আলোচনী)।

ফটোত অনুশস্থিত - সৰ্ব্ব শ্ৰী বাম চন্দ্ৰ ডেকা এম-এ, (তত্ত্বাবধায়ক, তৰ্ক আৰু আলোচনা), প্ৰসন্ন কুমাৰ নাথ এম-এ (তত্ত্বাবধায়ক, সাংস্কৃতিক বিভাগ), নৱ শৰ্মা (সম্পাদক, খেল বিভাগ), গণেশ শৰ্মা (সহঃ সাধাৰণ সম্পাদক)।



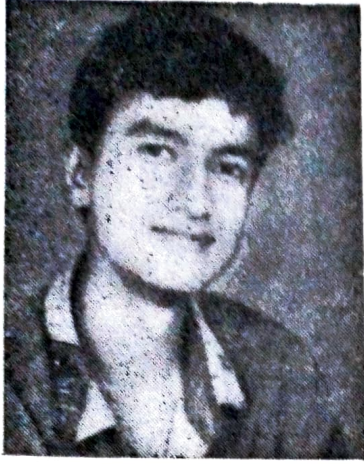
ঃ আমাৰ মহাবিদ্যালয়ৰ সমাজ সেৱা দলটি—১৯৯৩—৯৪ চন ঃ



- ১ম শাৰী বাৰ্ঙফালৰ পৰা—শ্ৰীঅনুপ বৰুৱা, শ্ৰীঅনিল নাথ, শ্ৰীশশীন্দ্র শৰ্মা, শ্ৰীমধু নাথ, শ্ৰীমুকুল নাথ ।
- ২য় শাৰী বহি বাৰ্ঙফালৰ পৰা—শ্ৰীভৰত বড়া, শ্ৰীমণ্টু চহৰীয়া, (সম্পাদক আলোচনী), শ্ৰীহিৰণ্য কুমাৰ চহৰীয়া, (সম্পাদক সমাজ সেৱা), মঃ আব্দু চ চামাদ (শ্ৰেয়স্তা তথ্যৰথায়ক সমাজ সেৱা বিভাগ), শ্ৰীমহেশ নাথ, মঃ ছাহাজিত ৰহমান, শ্ৰীবিজয় নাথ ।
- ৩য় শাৰী থিয়হৈ বাৰ্ঙফালৰ পৰা—মঃ ইছাহাৰ আলি, নবীন বড়া (চকৌদাৰ), মঃ আব্দুল মান্নান, শ্ৰীগনেশ শৰ্মা, শ্ৰীমনিগোপাল শৰ্মা, মকুট শৰ্মা ।



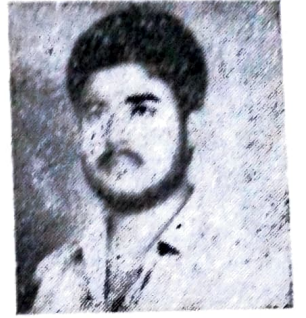
ঃ বছৰ শ্ৰেষ্ঠ প্ৰতিযোগিসকল ঃ



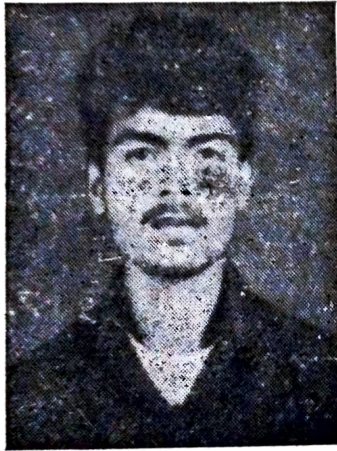
শ্ৰেষ্ঠ অভিনেতা  
শ্ৰীনগেন ডেকা



২য় শ্ৰেষ্ঠ অভিনেতা  
শ্ৰীধ্বজ্যোতি বৰুৱা



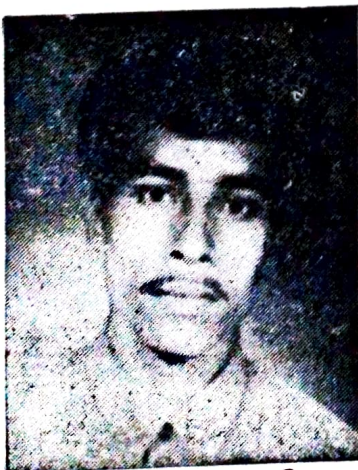
শ্ৰেষ্ঠ পৰিচালক  
শ্ৰীনাথৰ কুমাৰ নাথ



শ্ৰেষ্ঠ সাহিত্যিক  
শ্ৰীঅসীম কুমাৰ নাথ



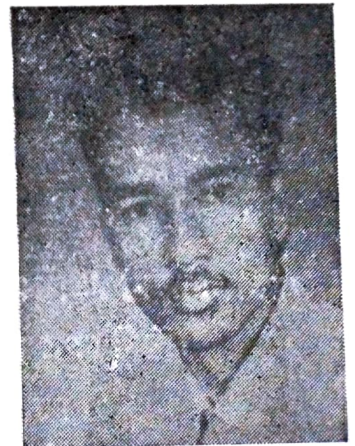
শ্ৰেষ্ঠ সমাজ কৰ্মী  
মঃ ইছাহাব আলি



শ্ৰেষ্ঠ খেলুৱৈ  
শ্ৰীতীৰ্থ নাথ শৰ্মা



শ্ৰেষ্ঠা খেলুৱৈ  
শ্ৰীবীণাপাণি নাথ



শ্ৰেষ্ঠ ভলীবল খেলুৱৈ  
শ্ৰীলাচিত্ত চহবীয়া



## মহাবিদ্যালয় সপ্তাহৰ বিভিন্ন প্রতিযোগিতাৰ ফলাফল সমূহ :—

### ● শ্ৰীকবিতা আৰু আনোচনা বিভাগ :

ইংৰাজী কবিতা আৱৃদ্ধি প্রতিযোগিতা :

- ১ম - শ্ৰীকবিতা কলিতা উ: মা: প্রথম বাৰ্ষিক ।
- ২য় - শ্ৰীতীৰ্থনাথ শৰ্মা স্নাতক তৃতীয় বাৰ্ষিক ।

অসমীয়া কবিতা আৱৃদ্ধি প্রতিযোগিতা :

- ১ম - শ্ৰীকবিতা কলিতা উ: মা: প্রথম বাৰ্ষিক ।
- ২য় - শ্ৰীৰত্নমণি দেৱী স্নাতক তৃতীয় ..
- ৩য় - শ্ৰীদালিমী দেৱী .. দ্বিতীয় ..

আকস্মিক বক্তৃতা প্রতিযোগিতা :

- ১ম - শ্ৰীপুতুল চহৰীয়া স্নাতক প্রথম বাৰ্ষিক ।
- ২য় - শ্ৰীকৃষ্ণকান্ত শৰ্মা .. " ..

প্ৰশ্নোত্তৰ প্রতিযোগিতা :

- ১ম - শ্ৰীশিৱপ্ৰসাদ চহৰীয়াৰ দল ।
- ২য় - ম: উজ্জ্বল আলিৰ দল ।

### ● সাহিত্য বিভাগ :

কবিতা লিখা প্রতিযোগিতা :

- ১ম - শ্ৰীঅসীম কুমাৰ নাথ স্নাতক প্রথম বাৰ্ষিক ।
- ২য় - শ্ৰীশশীশ শৰ্মা .. " ..

চিঠি লিখা প্রতিযোগিতা :

- ১ম - শ্ৰীচাক্ৰভা দেৱী স্নাতক তৃতীয় বাৰ্ষিক ।
- ২য় - শ্ৰীপৰাগ কুমাৰ ডেকা .. " ..

গল্প লিখা প্রতিযোগিতা :

- ১ম - শ্ৰীপুতুল চহৰীয়া স্নাতক প্রথম বাৰ্ষিক ।
- ২য় - শ্ৰীঅসীম কুমাৰ নাথ .. " ..

শ্ৰেষ্ঠ লিখা প্রতিযোগিতা :

- ১ম - শ্ৰীপৰাগ কুমাৰ ডেকা স্নাতক তৃতীয় বাৰ্ষিক ।
- ২য় - শ্ৰীকৃষ্ণকান্ত শৰ্মা .. প্রথম ..

শ্ৰেষ্ঠ সাহিত্যিক :

- শ্ৰীঅসীম কুমাৰ নাথ স্নাতক প্রথম বাৰ্ষিক ।

### ● সাংস্কৃতিক বিভাগ :

জিকিৰ :

- ১ম - এম. হাবিজ আলি স্নাতক প্রথম বাৰ্ষিক ।
- ২য় - ম: হকমুৰ আলি উ: মা: দ্বিতীয় বাৰ্ষিক ।

ভূশ্ৰেষ্ঠ সংগীত :

- ১ম - শ্ৰীপ্ৰভাত বনিয়া স্নাতক দ্বিতীয় বাৰ্ষিক ।
- ২য় - এম. হাবিজ আলি .. " ..

লোকগীত :

- ১ম - শ্ৰীকল্পজ্যোতি বৰুৱা স্নাতক প্রথম বাৰ্ষিক ।
- ২য় - এম. হাবিজ আলি .. দ্বিতীয় ..

আধুনিক গীত :

- ১ম - এম. হাবিজ আলি স্নাতক দ্বিতীয় বাৰ্ষিক ।
- ২য় - শ্ৰীকল্পজ্যোতি বৰুৱা .. প্রথম ..

ছিয়া গীত :

- ১ম - শ্ৰীবেদন্তী চহৰীয়া স্নাতক তৃতীয় বাৰ্ষিক ।
- ২য় - শ্ৰীকল্পজ্যোতি বৰুৱা .. প্রথম ..



ভজন :

- ১ম— এম্ হাবিজ আলি স্নাতক দ্বিতীয় বাৰ্ষিক ।  
২য়— শ্ৰীধ্বজ্যোতি বৰুৱা " প্রথম "

ৰাভা সংগীত :

- ১ম— শ্ৰীঅৰ্চনা নাথ স্নাতক দ্বিতীয় বাৰ্ষিক ।  
২য়— শ্ৰীসৰজু মহন্ত উ: মা: প্রথম বাৰ্ষিক ।  
২য়— এম্ হাবিজ আলি স্নাতক দ্বিতীয় বাৰ্ষিক ।

জ্যোতি সংগীত :

- ১ম— শ্ৰীসৰজু মহন্ত উ: মা: প্রথম বাৰ্ষিক ।  
২য়— শ্ৰীবেদৱতী চহৰীয়া স্নাতক তৃতীয় বাৰ্ষিক ।

বৰগীত :

- ১ম— শ্ৰীধ্বজ্যোতি বৰুৱা স্নাতক প্রথম বাৰ্ষিক ।  
২য়— শ্ৰীসৰজু মহন্ত উ: মা: " "

বিয়ানাংম :

- ১ম— শ্ৰীদালিমী দেৱীৰ দল স্নাতক প্রথম বাৰ্ষিক ।  
২য়— শ্ৰীগুণধৰ ডেকাৰ দল " " "

বিহু গীত :

- ১ম— শ্ৰীঅতুল নাথ স্নাতক দ্বিতীয় বাৰ্ষিক ।  
২য়— এম্ হাবিজ আলি " " "

মুকাভিনয় :

- ১ম— শ্ৰীভাবতী দেৱী স্নাতক দ্বিতীয় বাৰ্ষিক ।  
২য়— শ্ৰীজ্যোতিপ্ৰসাদ বৰদলৈ উ: মা: প্র: বাৰ্ষিক

বিলুনৃত্য :

- ১ম— শ্ৰীভবিতা চহৰীয়া উ: মা: দ্বিতীয় বাৰ্ষিক ।  
২য়— শ্ৰীনিলামা কলিতা স্নাতক " "

আধুনিক নৃত্য :

- ১ম— শ্ৰীভবিতা চহৰীয়া উ: মা: দ্বিতীয় বাৰ্ষিক ।  
২য়— শ্ৰীনিলামা কলিতা স্নাতক " "

ভেশচন :

- ১ম— শ্ৰীৰঞ্জুমণি দেৱীৰ দল স্নাতক তৃতীয় বাৰ্ষিক ।  
[ ৰংগোৱা ওজাপালিৰ ভাণ্ড ]  
২য়— শ্ৰীকাকন কলিতাৰ দল স্নাতক তৃতীয় বাৰ্ষিক  
[ সচৌপণ্ডাৰ ভাণ্ড ]

শ্ৰেষ্ঠ গায়ক :

এম্ হাবিজ আলি স্নাতক দ্বিতীয় বাৰ্ষিক ।

নাটক :

- ১ম শ্ৰেষ্ঠ অভিনেতা— শ্ৰীনূপেন ডেকা  
স্নাতক প্রথম বাৰ্ষিক ।  
২য় শ্ৰেষ্ঠ অভিনেতা— শ্ৰীকমল শইকীয়া  
স্নাতক প্রথম বাৰ্ষিক ।  
৩য় শ্ৰেষ্ঠ অভিনেতা— শ্ৰীঅসীম কুমাৰ নাথ  
স্নাতক প্রথম বাৰ্ষিক ।  
শ্ৰেষ্ঠ পৰিচালক— শ্ৰীমাধৱ কুমাৰ নাথ  
স্নাতক প্রথম বাৰ্ষিক ।

দ্বিতীয় শ্ৰেষ্ঠ নাটক :

- ১ম শ্ৰেষ্ঠ অভিনেতা— শ্ৰীধ্বজ্যোতি বৰুৱা  
স্নাতক প্রথম বাৰ্ষিক ।  
২য় শ্ৰেষ্ঠ অভিনেতা— শ্ৰীনিৰ কুমাৰ বড়া  
স্নাতক দ্বিতীয় বাৰ্ষিক ।  
৩য় শ্ৰেষ্ঠ অভিনেতা— শ্ৰীকিশোৰ কুমাৰ ডেকা  
স্নাতক দ্বিতীয় বাৰ্ষিক ।  
শ্ৰেষ্ঠ পৰিচালক— শ্ৰীনিৰ কুমাৰ বড়া  
স্নাতক দ্বিতীয় বাৰ্ষিক ।

● খেল বিভাগৰ ছাত্ৰ শাখা :

১০০ মিটাৰ দৌৰ :

- ১ম— শ্ৰীমাধৱ চন্দ্ৰ ডেকা উ:মা: দ্বিতীয় বাৰ্ষিক ।  
২য়— শ্ৰীতীৰ্থনাথ শৰ্মা স্নাতক তৃতীয় বাৰ্ষিক ।



২০০ মিটাৰ দৌৰ :

- ১ম শ্ৰীতীৰ্থনাথ শৰ্মা স্নাতক তৃতীয় বাৰ্ষিক ।  
২য় শ্ৰীঅনিল বনিয়া ,, প্রথম ,,

৪০০ মিটাৰ দৌৰ :

- ১ম—শ্ৰীতীৰ্থনাথ শৰ্মা স্নাতক তৃতীয় বাৰ্ষিক ।  
২য়—শ্ৰীভাৰত বড়া উঃ মাঃ দ্বিতীয় ,,  
৩য়—শ্ৰীবিবেক নাথ স্নাতক তৃতীয় ,,

৮০০ মিটাৰ দৌৰ :

- ১ম—মঃ মচলিম আলি স্নাতক দ্বিতীয় বাৰ্ষিক ।  
২য়—শ্ৰীতীৰ্থনাথ শৰ্মা ,, তৃতীয় ,,  
৩য়—শ্ৰীকেশৱ শৰ্মা উঃ মাঃ স্নাতক দ্বিতীয় ,,

১৫০০ মিটাৰ দৌৰ :

- ১ম - শ্ৰীতীৰ্থনাথ শৰ্মা স্নাতক তৃতীয় বাৰ্ষিক ।  
২য় শ্ৰীকেশৱ শৰ্মা উঃ মাঃ দ্বিতীয় বাৰ্ষিক ।  
৩য়—মঃ মনচুৰ আলি, ইলেভ বৰুৱা ।

কেবম : একক প্রতিযোগিতা ।

- ১ম—শ্ৰীভাস্কৰজ্যোতি চহৰীয়া  
স্নাতক দ্বিতীয় বাৰ্ষিক ।  
২য়—মঃ ইলিয়াচুদ্দিন আহমেদ  
স্নাতক দ্বিতীয় বাৰ্ষিক ।

কেবম যুগ্ম :

- ১ম— { মঃ ইলিয়াচুদ্দিন আহমেদ  
স্নাতক দ্বিতীয় বাৰ্ষিক  
শ্ৰীভাস্কৰজ্যোতি চহৰীয়া  
স্নাতক দ্বিতীয় বাৰ্ষিক
- ২য় - { মঃ শ্ৰৱেশ আহমেদ  
স্নাতক প্রথম বাৰ্ষিক  
মঃ হবিবৰ বহমান  
স্নাতক দ্বিতীয় বাৰ্ষিক

কাবাদী :

- ১ম -শ্ৰীমাধৱ ডেকাৰ দল উঃ মাঃ দ্বিতীয় বাৰ্ষিক  
২য় - শ্ৰীঅনিল বনিয়াৰ দল স্নাতক ,, ,,

বেডমিণ্টন :

- ১ম শ্ৰীতুলাল মেধী স্নাতক দ্বিতীয় বাৰ্ষিক ।  
২য় - শ্ৰীঅনিল বনিয়া ,, প্রথম ,,

গধুৰ বস্তু দলিওৱা :

- ১ম—মঃ হবিবৰ বহমান স্নাতক দ্বিতীয় বাৰ্ষিক ।  
২য়—শ্ৰীতীৰ্থ ডেকা ,, তৃতীয় ,,

কাহি দলিওৱা :

- ১ম - শ্ৰীচিত্তৰঞ্জন ডেকা স্নাতক তৃতীয় বাৰ্ষিক ।  
২য়—শ্ৰীৰাম চন্দ্ৰ নাথ ,, দ্বিতীয় ,,

যাঠি দলিওৱা :

- ১ম—শ্ৰীতাৰিনি চহৰীয়া স্নাতক তৃতীয় বাৰ্ষিক ।  
২য় শ্ৰীবিবেক কুমাৰ নাথ ,, " "

দীঘল জাম্প :

- ১ম—শ্ৰীতীৰ্থ নাথ শৰ্মা স্নাতক তৃতীয় বাৰ্ষিক ।  
২য়—শ্ৰীঅনিল বনিয়া ,, প্রথম ,,  
৩য়—শ্ৰীকেশৱ শৰ্মা উঃ মাঃ দ্বিতীয় ,,

প'ল জাম্প :

- ১ম - শ্ৰীদেৱকান্ত বৰুৱা স্নাতক তৃতীয় বাৰ্ষিক ।  
২য়—শ্ৰীচন্দ্ৰধৰ শইকীয়া ,, দ্বিতীয় ,,  
৩য়—শ্ৰীবিবেক কুমাৰ নাথ ,, তৃতীয় ,,

ওখ জাম্প :

- ১ম শ্ৰীবিনয় চলিহা স্নাতক প্রথম বাৰ্ষিক ।  
২য় - শ্ৰীবিবেক কুমাৰ নাথ ,, তৃতীয় ,,  
৩য়—শ্ৰীকুলেন বৰুৱা উঃ মাঃ দ্বিতীয় ,,



ডবা :

- ১ম—ম: পিয়াবহক চৌধুৰী স্নাতক প্ৰথম বাৰ্ষিক ।  
২য়—ম: ফাকক হুচেইন উ. মা: " "

ভলীবল :

- ১ম—শ্ৰীজুলাল মেধিৰ দল স্নাতক দ্বিতীয় বাৰ্ষিক ।  
২য়—শ্ৰীনগেন শইকীয়াৰ দল " প্ৰথম "

শ্ৰেষ্ঠ খেলুৱৈ :

- ১ম—শ্ৰীতীৰ্থনাথ শৰ্মা স্নাতক তৃতীয় বাৰ্ষিক ।

কাবাদী :

- ১ম - শ্ৰীজ্যোতিকা চহৰীয়াৰ দল স্নাতক তৃতীয় বা:  
২য় - শ্ৰীনিলিমা নাথৰ দল স্নাতক দ্বিতীয় বাৰ্ষিক

গধুৰ বস্ত্ৰ দলিওৱা :

- ১ম শ্ৰীসীতাৰাণী বৰুৱা স্নাতক প্ৰথম বাৰ্ষিক ।  
২য় শ্ৰীনীৰলা দেৱী " " "

কাহি দলিওৱা :

- ১ম—শ্ৰীনিলিমা নাথ স্নাতক দ্বিতীয় বাৰ্ষিক ।  
২য়—শ্ৰীভানু ডেকা " " "

যাঠি দলিওৱা :

- ১ম শ্ৰীনিলিমা নাথ স্নাতক দ্বিতীয় বাৰ্ষিক ।  
২য়—শ্ৰীভাগ্য ডেকা উ: মা: " "

দীঘল জাম্প :

- ১ম—শ্ৰীভাৰতী দেৱী স্নাতক দ্বিতীয় বাৰ্ষিক ।  
২য় শ্ৰীনিলিমা নাথ " " "  
৩য়—শ্ৰীনিকপমা দেৱী " তৃতীয় "

ওখ জাম্প :

- ১ম—শ্ৰীবীনাপাণি নাথ উ: মা: প্ৰথম বাৰ্ষিক ।  
২য় - শ্ৰীলতিকা কোৱৰ স্নাতক দ্বিতীয় "  
৩য় - শ্ৰীনিকপমা দেৱী " তৃতীয় "

ডবা :

- ১ম মিচ্. বেহেনা বেগম স্নাতক দ্বিতীয় বাৰ্ষিক ।  
২য়—মিচ্. মেৰিজা বেগম " প্ৰথম "

শ্ৰেষ্ঠা খেলুৱৈ :

- শ্ৰীবীনাপাণি নাথ উ: মা: প্ৰথম বাৰ্ষিক ।

## ● ছাত্ৰী বিভাগ :

১০০ মিটাৰ দৌৰ :

- ১ম—শ্ৰীবীনাপাণি নাথ উ: মা: প্ৰথম বাৰ্ষিক ।  
২য়—শ্ৰীভাৰতী দেৱী স্নাতক দ্বিতীয় "

২০০ মিটাৰ দৌৰ :

- ১ম -শ্ৰীবীনাপাণি নাথ উ: মা: প্ৰথম বাৰ্ষিক ।  
২য়—শ্ৰীযশোদা বৰুৱা স্নাতক " "

৪০০ মিটাৰ দৌৰ :

- ১ম—শ্ৰীবীনাপাণি নাথ উ: মা: প্ৰথম বাৰ্ষিক ।  
২য়—শ্ৰীভাৰতী দেৱী স্নাতক দ্বিতীয় "  
৩য়—শ্ৰীনিলিমা নাথ " " "

কেবম একক :

- ১ম—শ্ৰীভাগ্য ডেকা উ: মা: দ্বিতীয় বাৰ্ষিক ।  
২য়—শ্ৰীনিকপমা দেৱী স্নাতক তৃতীয় "





## ‘সাধাৰণ সম্পাদকৰ প্ৰতিবেদন’

॥ ইং ১৯৯৩—৯৪ চন ॥

জয়জয়তে যিসকল বীৰ-বীৰজনাই অসমী আইৰ অস্তিত্ব বক্ষার্থে কলিঙ্গাৰ কেঁচা তেজ দান কৰি অকালতে আমাৰ মাজৰ পৰা বিদায় মাগিলে, যি সকল অতৃপ্ত আত্মাই আজিও মাতৃভাষা বিদেশী বহিষ্কাৰ আদিৰ বাবে হাহাকাৰ কৰি ঘূৰি ফুৰিছে, সেইসকল মহান ব্যক্তিত্বৰ স্বৰ্গীয় আত্মাৰ চিৰশান্তিৰ বাবে মই প্ৰাৰ্থনা জনাইছো। লগতে মোক ছিপাঝাৰ মহাবিদ্যালয়ৰ সাধাৰণ সম্পাদকৰ দৰে এটি গধুৰ দায়িত্ব দি যি সকল বন্ধু বান্ধৱী আৰু শিক্ষা গুৰুৱে এই বহল সমাজখনৰ সতে চিনাকী হোৱাৰ সুযোগ কণ দিলে, তেওঁলোকলৈ মোৰ প্ৰতিবেদনৰ প্ৰাৰম্ভণিতে কৃতজ্ঞতা জনাইছো।

বৰ্তমান সময়ত ছাত্ৰ-ছাত্ৰীৰ কৰ্তব্য আৰু দায়িত্বই সমাজৰ দিক্ নিৰ্ণয়ত বিশেষ ভূমিকা লাভ কৰি আহিছে। বিগত দুটা দশকত অসমৰ ছাত্ৰ সমাজৰ ঐক্যবদ্ধ সংগ্ৰামে বিশ্ব দৰবাৰত আমাক গৌৰৱেৰে পৰিচয় কৰি দিছে। এনে এটি মহান সংগঠনৰ এজন সক্ৰিয় কৰ্মী হিচাপে আৰু ছিপাঝাৰ মহাবিদ্যালয়ৰ ছাত্ৰ সমূহৰ সাধাৰণ সম্পাদক হিচাপে মই ২৫/১২/৯৩ তাৰিখে কাৰ্য্যভাৰ গ্ৰহণ কৰো।

### বৰ্তমান সমাজ আৰু ছাত্ৰ :

প্ৰাচীন বৈদিক শিক্ষা ব্যৱস্থাত অধ্যয়নেই ছাত্ৰৰ মূল কৰ্তব্য জ্ঞান কৰা হৈছিল। কিন্তু

বৰ্তমান পংকিল সমাজ ব্যৱস্থা আৰু শিক্ষা ব্যৱস্থাই ছাত্ৰ সমাজক মূল কৰ্তব্যৰ পৰা আতৰাই আনি সচেতন নাগতিক হিচাপে বিভিন্ন দিশত মনোনিবেশ কৰিবলৈ বাধ্য কৰাইছে তাৰেই ফলশ্ৰুতিত আজি ছাত্ৰ সমাজে বিভিন্ন সমস্যা সমাধানৰ দাবীত ৰাজপথলৈ ওলাই আহিব লগীয়া হৈছে। ফেচিষ্ট শাসক গোষ্ঠিৰ অত্যাচাৰ উৎপীড়নত আমাৰ মাজৰ বহুতে অকালতে জীৱন হেৰুৱাইছে, আন বহুতে পংগু হৈ জীৱন কটাবলগীয়া হৈছে। সেয়ে আজিৰ ছাত্ৰ সমাজ অধিক সচেতন হ’ব হ’ল; অবশ্যে নাৰ্থ্য দাবীৰ সমাধান বিচাৰোতে আমি যাতে মূখ্য উদ্দেশ্যৰ পৰা পথচ্যুত নহওঁ।

### এটুপী চকুলোৰে :

যোৱা ইংৰাজী ৩/১১/৯৪ তাৰিখে ছিপাঝাৰ মহাবিদ্যালয়ৰ মাননীয় অধ্যক্ষ শ্ৰীযুত বেবন চন্দ্ৰ নাথ দেৱৰ সভাপতিত্বত এখন শোক সভা হৈ যায়। সভাত মহাবিদ্যালয়ৰ পৰিচালনা সমিতিৰ প্ৰাক্তন সদস্য শ্ৰীযুত হৰেন্দ্ৰ ভূঞাৰ মৃত্যুত গভীৰ শোক প্ৰকাশ কৰা হয় লগতে ৪/১/৯৪ তাৰিখে মহাবিদ্যালয়ৰ উচ্চতৰ মাধ্যমিক ২য় বৰ্ষৰ ছাত্ৰী শ্ৰীচম্পা ৰাণী নাথৰ আকস্মিক অকাল বিয়োগত গভীৰ শোকপ্ৰকাশ কৰা হয়। ৭/১১/৯৪ তাৰিখে মহাবিদ্যালয়ৰ মাননীয় উপাধ্যক্ষৰ সভাপতিত্বত এখন শোক সভা পতা হয় ইয়াত মহাবিদ্যালয়ৰ পৰিচালনা



সমিতিৰ প্ৰাক্তন সম্পাদক শ্ৰীযুত কেশৱ চন্দ্ৰ  
ভূঞাৰ মৃত্যুত গভীৰ শোক প্ৰকাশ কৰা হয়।

### মহাবিদ্যালয় সপ্তাহ :

যোৱা ইং ২৫/১২/৯৭ তাৰিখে কাৰ্য্যালয়  
গ্ৰহণ কৰি ৬/১/৯৭ তাৰিখৰ পৰা ১১/১/৯৪  
তাৰিখলৈ ৬ দিনীয়া কাৰ্য্যসূচীৰে মহাবিদ্যালয়  
সপ্তাহ পালন কৰা হয়। ৬/১/৯৪ তাৰিখে  
ৰাতিপুৱা ৭ বজাত মহাবিদ্যালয়ৰ পতাকা  
উত্তোলন কৰে লগতে মহাবিদ্যালয়ৰ অধ্যক্ষ  
মহোদয়ে মহাবিদ্যালয় সপ্তাহৰ শুভাৰম্ভ কৰে।  
৯ বজাত সদৌ অসম ছাত্ৰসমূহৰ পতাকা উত্তোলন  
কৰে - মহাবিদ্যালয় প্ৰাক্তন সাধাৰণ সম্পাদক  
হৰিবৰ বহমান দেৱে। ১০ বজাৰ পৰা খেল  
প্ৰতিযোগিতা আৰম্ভ হয়। মহাবিদ্যালয়  
সপ্তাহত যিসকল বন্ধু-বান্ধবীয়ে খেল সাংস্কৃতিক  
আৰু সাহিত্য প্ৰতিযোগিতাত অংশ গ্ৰহণ কৰি  
নিজৰ প্ৰতিভা বিকাশ কৰিলে সেই সকল বন্ধু  
বান্ধৱীলৈ আন্তৰিক অভিনন্দন যাছিলো।  
লগতে যি সকলে প্ৰতিযোগিতাত অংশ গ্ৰহণ  
কৰি ভাল ফল লাভ কৰিব নোৱাৰিলে তেওঁ-  
লোকক নিৰুৎসাহ নহৈ আগলৈ প্ৰতিযোগিতা  
সমূহত অংশ গ্ৰহণ কৰি যাবলৈ অনুৰোধ  
কৰািলো। ১১/১/৯৪ তাৰিখে দিনৰ ১২ বজাৰ  
পৰা মুকলি সভা আৰু বঁটা বিতৰণী আছিল।  
দুখৰ বিষয় "অসম বন্ধু" কাৰ্য্যসূচীৰ ফলত পিছ-  
দিনা মুকলি সভা অনুষ্ঠিত কৰা হয়। সভাত  
সভাপতিত্ব কৰে মহাবিদ্যালয়ৰ অধ্যক্ষ মাননীয়  
শ্ৰীযুত বেবন চন্দ্ৰ নাথ দেৱে। মহাবিদ্যালয়ৰ  
অধ্যক্ষ, মাননীয় শ্ৰীযুত তনু বৰুৱা আৰু মান-  
নীয় উপাধ্যক্ষ শ্ৰীযুত বিদ্যাবাস নাথদেৱে মঞ্চ

শোভাবৰ্দ্ধন কৰে। ইয়াত অধ্যক্ষই দিয়া বসাল  
ভাষণত ছাত্ৰ-ছাত্ৰী আৰু উপস্থিত ৰাইজে আনন্দ  
লাভ কৰে। ইয়াত মহাবিদ্যালয়ৰ উপাধ্যক্ষ  
মহোদয় মাননীয় শ্ৰীযুত বিদ্যাবাস দেৱে সাক্ষৰ  
ভাষণ দাঙি ধৰে।

### মহাবিদ্যালয়ৰ আভাৱ-অভিযোগ :

সমস্যা বহুল আমাৰ মহাবিদ্যালয়ৰ সম-  
স্যাৰ কথা কৈ বা লিখিতভাৱে শেষ কৰিব  
নোৱাৰি। মই সাধাৰণ সম্পাদকৰ দায়িত্বলৈ  
আমাৰ মহাবিদ্যালয়ৰ বহুতো অভাৱ দেখা  
গৈছে সেইবোৰ তলত উল্লেখ কৰা হ'ল —

(১) আমাৰ মহাবিদ্যালয় ছাত্ৰ-ছাত্ৰী অনু-  
পাতে জিৰণী কোঠা নোহোৱাৰ বাবে এক  
বিৰাট বিশৃংখলাৰ সৃষ্টি হৈছে শ্ৰেণী কোঠাৰ  
সমুখত থুশ খোৱা ল'ৰা-ছোৱালীৰ বা ছাত্ৰ-  
ছাত্ৰীৰ পৰা শিক্ষাৰ্থীৰ শিক্ষা আহৰণত যি  
অসুবিধাৰ সৃষ্টি হয় তাক নুই কৰিব নোৱাৰি।  
ফলত মহাবিদ্যালয়ৰ শৈক্ষিক পৰিবেশ বিনষ্ট  
হৈছে।

(২) মহাবিদ্যালয়ৰ ছাত্ৰ-ছাত্ৰী অনুপাতে শ্ৰেণী  
কোঠাৰ অভাৱ। ইয়াৰ ফলত ঘটা মলনি  
হোৱাৰ সময়ত শ্ৰেণীৰ কোঠাৰ সমুখত ছাত্ৰ  
ছাত্ৰীৰ যি হেচা-ঠেলা হয় তালৈ চাই মহা-  
বিদ্যালয়ৰ শৈক্ষিক পৰিবেশ নাই বুলিয়েই  
কব পাৰি।

(৩) খোৱা পানীৰ অভাৱ—মহাবিদ্যালয়ত  
বিজ্ঞক খোৱা পানীৰ অভাৱ। এখন মহা-  
বিদ্যালয় হিচাপে খোৱা পানীৰ যিখিনি সুবিধা  
থাকিব লাগে সেইখিনি সুবিধা নাই। তিনিটা



দমকল কিন্তু এতিয়া এটাহে ভাল বাকী ছটা  
অচল, কিন্তু কতপক্ষই আজিও টালৈ চকু  
দিয়া নাই।

(৪) শৌচাগাৰ—মহাবিদ্যালয়ত এটা বা দুটা  
শৌচাগাৰ থকাটো অতি বাঞ্ছনীয়। কিন্তু  
ছিপাঝাৰ মহাবিদ্যালয় ভেঁনে এটা শৌচাগাৰ  
নাই।

(৫) বিজুলী বিছনী মহাবিদ্যালয় নামভৰ্ত্তিৰ  
সময়ত মহাবিদ্যালয় কতপক্ষই বিজুলী বিছনী  
নামত (১০০০) দহ টকাকৈ সকলো ছাত্র-ছাত্রীৰ  
পৰা লয় কিন্তু অতি দুখৰ বিষয় মহাবিদ্যা-  
লয় কোনো এটা শ্ৰেণী কোঠাত আজিও  
এটিও বিজুলী বিছনী নাই।

### নবাগত আদৰ্শী সভা :

মহাবিদ্যালয় নবাগত আদৰ্শী সভাখন  
৭/১০/২৪ তাৰিখে এদিনীয়া কাৰ্য্যসূচীৰে উদ্-  
যাপন কৰা হয়। ৭/১০/২৪ তাৰিখ ৰাতিপুৱা  
৫ বজাত সমাজ সেৱাৰ কাম কৰা হয়। ৮  
বজাত মহাবিদ্যালয়ৰ পতাকা উত্তোলন কৰে  
মাননীয় অধ্যক্ষ মহোদয় শ্ৰীযুত বেবন চন্দ্ৰ নাথ  
দেৱে আৰু ইয়াৰ গুৰুভাৰত্ব হয়। ৮-৩০ বজাত  
সদৌ অসম ছাত্রসন্থাৰ পতাকা উত্তোলন কৰে  
মাননীয় অজিত ডেকা দেৱে সভাপতি ছিপাঝাৰ  
আঞ্চলিক ছাত্রসন্থা। দুপৰীয়া ১২ বজাত  
নবাগত আদৰ্শী সভা অধুষ্ঠিত হয়। সভাত  
সভাপতিত্ব কৰে মহাবিদ্যালয়ৰে অধ্যক্ষ মাননীয়  
শ্ৰীযুত বেবন চন্দ্ৰ নাথদেৱে। ইয়াত নিদিষ্ট  
বক্তা মঃ ইদ্রিছ আলি, মঙ্গলদৈ আৰু বিশিষ্ট  
অতিথি ড° চন্দ্ৰপ্ৰভা ভূঞাই অংশ গ্ৰহণ কৰে।

মাননীয় ড° ভূঞা বাইদেউৰ সাক্ষাৎ ভাষণত  
ছাত্র-ছাত্রী মুগ্ধ হয়। তেওঁ মহাবিদ্যালয়ৰ ছাত্র  
ছাত্রীৰ শৈক্ষিক পৰিবেশৰ ওপৰত ভাষণ দিয়ে।

### কৃতকাৰ্য্যৱলীৰ খতিয়ান :

মোৰ দিনত হোৱা কৃতকাৰ্য্যৱলীৰ খতি-  
য়ান তলত চমুকৈ দাঙি ধৰা হ'ল। শ্বহীদ  
বেদীৰ কাম-কাজ সম্পূৰ্ণ কৰা হয়। এই বছ-  
ৰতেই ১, ২ আৰু ৮ নং কমলৈ মজিয়া পকা  
কৰা হয়। মহাবিদ্যালয়ৰ শ্ৰেণী কোঠা সমূহ  
পুণৰ মেৰামতি কৰা হয়। ১৮ নং কমতোৰ  
সম্পূৰ্ণ দৰ্জ্জা, থিৰিকী লগোৱা হয়। উল্লেখ-  
যোগ্য যে মোৰ দিনতেই মহাবিদ্যালয়ৰ আগ-  
ফালৰ পকীবেৰখন একাংশ সম্পূৰ্ণ কৰা হয়।  
আৰু ইয়াৰ উপৰিও মহাবিদ্যালয় ছাত্রসন্থাৰ  
দাবীত মহাবিদ্যালয়ৰ কতপক্ষই ছাত্র-ছাত্রীৰ  
শিক্ষা বিষয়ত গুৰু পাঠ্যক্রম দিবলৈ মানি লয়।  
ইয়াৰ উপৰিও মহাবিদ্যালয়ৰ সম্পূৰ্ণ উন্নতি  
কৰণৰ বাবে চৰকাৰী অনুদানৰ যোগাযোগ  
কৰা হয়। কিছুমান যাবতীয় সামগ্ৰী লোৱা  
হয় যেনে পিতলৰ টৌ, কাপোৰ আৰু অনান্য  
সামগ্ৰী।

### কৃতজ্ঞতা স্বীকাৰ :

মোৰ কাৰ্য্যালয়ত বিভিন্ন দিশত দিহা-  
পৰামৰ্শ দিয়া মোৰ পৰম শ্ৰদ্ধাৰ অধ্যক্ষ মহো-  
দয়লৈ আন্তৰিক শ্ৰদ্ধা যাছিলো। লগতে  
পৰিচালক মহোদয় মাননীয় শ্ৰীবিদ্যাৰাম নাথ  
দেৱ আৰু মাননীয় শ্ৰীকনক চন্দ্ৰ ডেকা  
চাৰলৈ মোৰ আন্তৰিক শ্ৰদ্ধা যাছিলো, লগতে



মোৰ কাৰ্য্য কালত যি সকল বন্ধু-বান্ধৱী তথা ছাত্ৰ-ছাত্ৰী—সেই সকলৰ ভিতৰত মঃ গিয়াত, মোৰ সহকৰ্মী গণেশ শৰ্মা, মাধৱ, দিনেশ, উমেশ, কল্পনা, হিমালী, ননী, নমিতা, জেহেকল, প্ৰবেশ, অনিহা, সবিতা আৰু বহুতো এওঁলোক সকললৈ মোৰ আন্তৰিক অভিনন্দন জনালো লগতে এওঁলোকৰ বহুমূলীয়া দিহা-পৰামৰ্শৰ বাবে কৃতজ্ঞতা জ্ঞাপন কৰিলো।

### স্বামৰণী :

আবহুতৰ পৰা শেষলৈকে গোটেই কাৰ্য্য-কাল চোৱাত মোৰ অজানিতে হোৱা ভুলৰ বাবে সকলোৰে ওচৰত মই ক্ষমা মাগিছো। সশৌ শেষত মই দুটা এটা কথা উল্লেখ কৰিব

বিচাৰিছো। ছিপাঝাৰ মহাবিদ্যালয় দৰং জিলাৰ দক্ষিণ পশ্চিম অঞ্চলৰ ভিতৰত একমাত্ৰ নিৰ্ভৰযোগ্য উচ্চ শিক্ষাৰ অস্থান এটা অস্থানৰ সূন্য আটুত বন্ধাৰ বাবে চেষ্টা কৰিব লাগিব। মহাবিদ্যালয়ৰ অনিষ্ট সাধন হোৱা কোনো কামতে ছাত্ৰ ছাত্ৰী জড়িত থাকিব নালাগে অন্য ঠাই ছিপাঝাৰ মহাবিদ্যালয়ৰ নামত কলংকৰ চেকা পৰিব। শেষত মহাবিদ্যালয়ৰ সমূহ বন্ধু-বান্ধৱী তথা ছাত্ৰ-ছাত্ৰী আৰু মোৰ শ্ৰদ্ধাৰ শিক্ষাগুৰু সকললৈ আন্তৰিক অভিনন্দন ও শ্ৰদ্ধা জনাই মোৰ এই নিবস সাধাৰণ সম্পাদকীয় প্ৰতিবেদনৰ সামৰণী মাৰিলো। জয়তু ছিপাঝাৰ মহাবিদ্যালয়। জয়তু ছিপাঝাৰ মহাবিদ্যালয় ছাত্ৰসমূহ। ●

। জয় আই আজম ।

ভবদীয় -

শ্ৰীসুভাষ নাথ

সাধাৰণ সম্পাদক

ছিপাঝাৰ মহাবিদ্যালয় ছাত্ৰসমূহ।



ছিপাবাৰ মহাবিদ্যালয় আলোচনী সম্পাদনা সমিতি :

ইং ১৯৯৩—৯৪ চন



বহি বাঙালৰ পৰা > সৰ্বশ্ৰীবিদ্যাৰাম নাথ, এম-এ (উপাধ্যক্ষ) (তত্ত্বাবধায়ক, আলোচনী), বেব্বন চন্দ্ৰ নাথ, এম-এ (অধ্যক্ষ) সভাপতি।

খিয় হৈ বাঙালৰ পৰা > সৰ্বশ্ৰীশুভাষ নাথ, (সদস্য), নিকুপ্ৰভা দেৱী (সদস্য),  
মঃ ইছাহাৰ আলি (সদস্য), মণ্টু চহৰীয়া (সম্পাদক, আলোচনী)।

ফটোত অন্তৰ্ভুক্ত > সৰ্বশ্ৰীমহেন্দ্ৰ কটকী, এম-এ (ডাবোল) বি-টি, এম-ফিল  
(প্ৰবক্তা সদস্য), মকুল কুমাৰ চহৰীয়া, এম-এ. (প্ৰবক্তা সদস্য),  
গণেশ শৰ্মা (সদস্য), অকণ নাথ (সদস্য), পাকল শৰ্মা (সদস্য),  
ভাগ্য দেৱী (সদস্য)।



। আমাৰ মহাবিদ্যালয়ৰ ৰাষ্ট্ৰীয় সেৱা আচনিৰ প্ৰতিনিধি দলটি ॥



১৯৯৪ চনৰ গুৱাহাটী বিশ্ববিদ্যালয়ৰ "ৰাষ্ট্ৰীয় সেৱা আচনি" ৰ অধীনত ২২/১০/৯৪ তাৰিখৰ পৰা ২৬/১০/৯৪ তাৰিখলৈ পূৰ্ব কামৰূপ মহাবিদ্যালয়ত অনুষ্ঠিত হোৱা Youth Exhibition ত অংশ গ্ৰহণ কৰি শুভাম কঢ়িয়াই আনা আমাৰ মহাবিদ্যালয়ৰ প্ৰতিনিধি দলটি :  
বহি বাওঁফালৰ পৰা—শ্ৰীশিৱ প্ৰসাদ চহৰীয়া, শ্ৰীহেৰম্ব কুমাৰ শইকীয়া ।  
থিয় হৈ বাওঁফালৰ পৰা—শ্ৰীমহেশ নাথ; শ্ৰীহিৰণ্য কুমাৰ চহৰীয়া (সম্পাদক, সমাজ সেৱা) ।

। মহাবিদ্যালয় সপ্তাহৰ শ্ৰেষ্ঠ নাট্যদল ॥



বহি বাওঁফালৰ পৰা—

শ্ৰীকমল শইকীয়া, শ্ৰীনূপেন ডেকা ।

থিয় হৈ বাওঁফালৰ পৰা—

শ্ৰীঅসীম কুমাৰ নাথ, শ্ৰীমাধৱ কুমাৰ নাথ ।