

# ছিপাহাৰ মহাবিদ্যালয়

## আলোচনী



SIPAJHAR COLLEGE



সম্পাদিকা

বিভাৰাণী গোস্বামী

## ছিপাৰাৰ মহাবিদ্যালয় সংগীত

কথা - ড० প্ৰসন্ন কুমাৰ নাথ  
স্ব - কুশল হাজৰিকা

সাৰস্বত জীৱনৰ আধাৰ শিলাৰ  
এয়া যে পৱিত্ৰ ধাম  
সমাজ জীৱন পোহৰাই তুলি  
এন্ধাৰ বিনাশিব খোজা  
ছিপাৰাৰ মহাবিদ্যালয় যাৰ নাম।।

বিশ্ব শতিকাৰ একসত্তৰ চন  
জ্ঞান অৱেষী ছিপাৰাৰে ললে  
মহান পণ  
অনিবয়ে জ্যোতি শিখা অগণন।।

শত প্ৰদীপৰ জ্যোতিৰে বিয়োত  
পোহৰ পিয়সী হে প্ৰাণ  
এন্ধাৰৰ দৈত্য, অসুন্দৰৰ সেনানী  
হ'ব যে হান।।

তোমাৰ শকতি তোমাৰ মনীষা  
হ'ব আগত দিনৰ আশা  
মুকুজনেৰ মুখত দিব লাগিব  
জীৱন দায়িনী ভাষা।।  
মি ভাষাত সপোন বিচাৰি পাম  
ছিপাৰাৰ মহাবিদ্যালয় যাৰ নাম।।

(ছিপাৰাৰ মহাবিদ্যালয় ছাত্ৰ সন্ধ্যা যোৱা ৮/২/২০০৯ ইং তাৰিখৰ কাৰ্যনিৰ্বাহক সভা আৰু যোৱা ২৯/২/২০০৯ ইং  
তাৰিখৰ সাধাৰণ সভাত গৃহিত প্ৰস্তাৱ মতে এই গীতটিক 'ছিপাৰাৰ মহাবিদ্যালয় সংগীত' হিচাপে গ্ৰহণ কৰা হয়। লগতে  
মহাবিদ্যালয় পৰিচালনা সমিতিৰ ৫/৯/২০০৯ ইং তাৰিখৰ সভাই গীতটি 'ছিপাৰাৰ মহাবিদ্যালয় সংগীত' হিচাপে স্বীকৃতি  
প্ৰদান কৰি গীতিকাৰ, সুককাৰক ধন্যবাদ জ্ঞাপন কৰে।)

-সম্পাদনা সমিতি

## ছিপাৰাৰ মহাবিদ্যালয় আলোচনী



২৭ তম সংখ্যা

২০০৮-২০০৯ বৰ্ষ

gic



সম্পাদিকা

বিতৰাণী গোস্বামী

সম্পাদনা

বিতৰাণী গোস্বামী

তত্ত্বাবধায়ক  
ড० প্ৰসন্ন কুমাৰ নাথ

## ছিপাঝাৰ মহাবিদ্যালয় আলোচনী ২০০৮-২০০৯ বৰ্ষ

### সম্পাদনা সমিতি :

#### উপদেষ্টা :

শ্ৰীকনক চন্দ্ৰ ডেকা

ড° দেৱব্ৰত বৰদলৈ

শ্ৰীমহেন্দ্ৰ কটকী

#### তত্ত্বাবধায়ক :

ড° প্ৰসন্ন কুমাৰ নাথ

#### সম্পাদিকা :

শ্ৰীবিভাৰাণী গোস্বামী

#### শিক্ষক সদস্য :

ড° ৰাম চন্দ্ৰ ডেকা

শ্ৰীমুকুল কুমাৰ চহৰীয়া

শ্ৰীমণ্টু হাজৰিকা

শ্ৰীবলোৰাম নাথ

#### ছাত্ৰ সদস্য :

শ্ৰীলৰজিৎ কুমাৰ

শ্ৰীজয়ন্ত কুমাৰ নাথ

শ্ৰীৰাখল দেৱ শৰ্মা

#### পদেন সদস্য :

শ্ৰীদীপক চন্দ্ৰ ডেকা

#### প্ৰকাশক :

ছাত্ৰ একতা সভা

ছিপাঝাৰ মহাবিদ্যালয়, ছিপাঝাৰ

### সম্পাদনাৰ ভিতৰ চ'ৰাত :

#### বেটুপাত পৰিকল্পনা :

সম্পাদনা সমিতি

#### অক্ষৰ বিন্যাস :

মনিমা, হৰিন্দ্ৰ

#### মুদ্ৰণ :

এছ ডি অফ্‌ছেট

ঘোঁৰাবান্ধা, ছিপাঝাৰ

ফোন - ৯৮৫৪০১১৯১৬

## উছৰ্গা

প্ৰয়াত ৰেৰণ চন্দ্ৰ নাথ আৰু প্ৰয়াত দ্বিজেন্দ্ৰ তালুকদাৰ



ছিপাঝাৰ মহাবিদ্যালয়ৰ জন্ম লগ্নৰে পৰা জড়িত, পূৰ্ণ পৰ্যায়ৰ মহাবিদ্যালয়ৰ অধ্যক্ষ হিচাপে কাৰ্যভাৰ গ্ৰহণ কৰি অৱসৰ লোৱা অধ্যক্ষ প্ৰয়াত ৰেৰণ চন্দ্ৰ নাথ আৰু মহাবিদ্যালয়ৰ অৰ্থনীতি বিভাগৰ মুৰব্বী অধ্যাপক প্ৰয়াত দ্বিজেন্দ্ৰ তালুকদাৰৰ পৱিত্ৰ স্মৃতিত এই আলোচনী উছৰ্গা কৰা হ'ল।

লগতে বিগত বৰ্ষটিত মহাবিদ্যালয়ৰ প্ৰতিষ্ঠা কালৰ কৰ্মী প্ৰয়াত কেশৱ চন্দ্ৰ হাজৰিকা, প্ৰাক্তন ছাত্ৰ লয়ন চন্দ্ৰ ডেকা প্ৰমুখ্যে জ্ঞাত-অজ্ঞাত পৰলোকগত সেই পূণ্যাত্মা সকলৰ সজল স্মৃতি শ্ৰদ্ধাৰে সোঁৱৰিছো।

— সম্পাদনা সমিতি



দূৰত্বাৰ্থ : (০৩৬১) ২২৩৭২৩৯ (কাৰ্ঘ্যালয়)  
(০৩৬১) ২২৬৬২৯৩ (বাসস্থান)

৯৪৩৫০-৬১৮৫৫ (বাহিলা)

ছিত্ৰগীতম বৰা

শিক্ষামন্ত্রী, অসম

দিশপুৰ, গুৱাহাটী - ৭৮১০০৬

প্ৰসংগ :

তাৰিখ :

## শুভেচ্ছা বাণী

দৰং জিলাৰ ছিপাখাৰ মহাবিদ্যালয়ৰ ২৭তম সংখ্যাটি প্ৰকাশৰ আয়োজন কৰা বুলি জানিব পাৰি মই অতি আনন্দিত হৈছো। বিদ্যালয়ৰ আলোচনী ছত্ৰ-ছত্ৰী, শিক্ষক-শিক্ষয়িত্ৰী সকলৰ সাহিত্য প্ৰতিভা বিকাশৰ এক উল্লেখনীয় মাধ্যম। মই আশা কৰো এই আলোচনীখনিয়ে সজলমিলক জ্ঞানপুষ্ট লিখনি প্ৰকাশৰ জৰিয়তে ছত্ৰ-ছত্ৰী সকলৰ ইজিত লক্ষ্য পূৰণত অৰিহণা যোগাব আৰু হাতেযুগ্ম ছিপাখাৰ মহাবিদ্যালয়ৰ শৈক্ষিক পৰিবেশ তথা মানসেৰ অধিক উন্নতি সাধন কৰিব।

ছিপাখাৰ মহাবিদ্যালয়ৰ সমূহ ছত্ৰ-ছত্ৰী, শিক্ষক-শিক্ষয়িত্ৰী আৰু সংশ্লিষ্ট সকলোৱে মোৰ শুভেচ্ছা আপন কৰিলো আৰু আলোচনীখনৰ সফল প্ৰকাশ কামনা কৰিলো।

ইতি-

(গৌতম বৰা)

ড° বিনয় কুমাৰ নাথ

সঞ্চালক, উচ্চ শিক্ষা, অসম

কাৰ্হিলীপাৰা, গুৱাহাটী - ৭৮১০১৯

দূৰত্বাৰ্থ : ০৩৬১-২৩৮২২৮৬

## শুভেচ্ছা বাণী

ছিপাখাৰ মহাবিদ্যালয়ৰ ২৭তম আলোচনীখনি প্ৰকাশ কৰিবলৈ প্ৰশংসা কৰাত মইৰ আনন্দিত হৈছো। সাহিত্য জাতিৰ দাপোণৰ দৰে। কোনো মহাবিদ্যালয়ৰ আলোচনীখনিও সেই মহাবিদ্যালয়ৰ দাপোণ স্বৰূপ। প্ৰত্যেক বছৰে প্ৰকাশ হোৱা এখনি আলোচনীয়ে প্ৰতিখনি মহাবিদ্যালয়ৰ অতীতৰ বিশ্লেষণ, বৰ্তমানৰ স্থিতি আৰু ভৱিষ্যতৰ পৰিকল্পনাৰ এক প্ৰতিচ্ছবি প্ৰকাশ কৰে। ছত্ৰ-ছত্ৰী সকলৰ সুশ্ৰুতি বিকাশ হোৱাৰ সুযোগ দিয়াৰ লগতে অধ্যাপক সকলৰ গৱেষণা প্ৰকল্পত ছত্ৰ-ছত্ৰীসকলক জড়িত কৰি জ্ঞানৰ বলয়ত নৱ-প্ৰজন্মই এক বিপ্লৱৰ সূচনা পায়।

বৰ্তমানে প্ৰকাশ হ'বলগীয়া ছিপাখাৰ মহাবিদ্যালয়ৰ ২৭তম আলোচনীখনি উদ্যোক্তা সকলে মোৰ আন্তৰিক শুভেচ্ছা আৰু অভিনন্দন থাকিল।

সঞ্চালক

উচ্চ শিক্ষা, অসম

### বিশেষ কৃতজ্ঞতা :

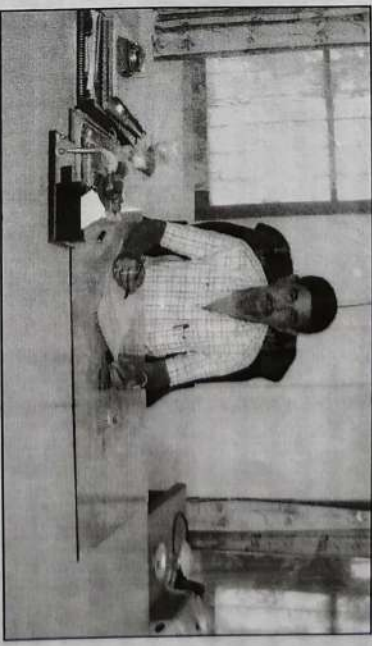
আগোচনীখন প্ৰকাশৰ ক্ষেত্ৰত এক বুজন অংশৰ অৰ্থ  
অন্য চৰকাৰৰ শিক্ষা বিভাগৰ পৰা লাভ কৰা হৈছে। এই  
আৰ্থিক সাহায্যৰ বাবে মহাবিদ্যালয়ৰ তৰফৰ পৰা বিশেষ  
কৃতজ্ঞতা জ্ঞাপন কৰা হ'ল।

### কৃতজ্ঞতা :

আগোচনীখন প্ৰকাশৰ ক্ষেত্ৰত সহায়ৰ হাত  
আপাবঢ়োৱা অধ্যক্ষ মহোদয়, সন্মানীয় শিক্ষক-  
শিক্ষয়িত্ৰীসকল, লেখক-লেখিকা তথা শুভাকাঙ্ক্ষী সকলৰ  
লগতে এছ. ডি. অফেছেটৰ স্বাৰ্থিককাৰী প্ৰমুখ্যে কৰাটকী  
সকললৈ ....

.... আন্তৰিক কৃতজ্ঞতা জ্ঞাপন কৰিলো।

### মহাবিদ্যালয়ৰ অধ্যক্ষ



কৰ্মৰত অৱস্থাত মাননীয় শ্ৰীযুত কলক চন্দ্ৰ ভেঙ্গা

# সম্পাদকীয়

....



বাক্য অভিজ্ঞতাৰ ফলস্বৰূপে সৃষ্টি হয় সাহিত্য।

সাহিত্য সমাজৰ দাৰোগা স্বৰূপ" এয়া প্ৰখ্যাত সাহিত্যিকৰ বিখ্যাত উক্তি। এটা জাতিৰ কৃষ্টি, সভ্যতা-সংস্কৃতিৰ বাবেও হৈছে সাহিত্য। এই সাহিত্য সাধনা মানব সভ্যতাৰ এটা অবিচ্ছেদ্য অংগ। কিছু সময়ৰ ফলস্বৰূপে আৰম্ভ হৈছে মানুহৰ বহুখাপী মানসিকতা। আছিল যান্ত্ৰিকতাৰ যুগত বিকল হ'বলৈ ধৰিছে মানুহৰ সাহিত্য চৰ্চাৰ ইচ্ছা আকাঙ্ক্ষা। কিন্তু আমি এই কথা মনত ৰাখিব লাগিব যে যক্ষমাৰ্থে যান্ত্ৰিক কাম সম্পাদনা কৰিব পালিলেও ক্ৰয়মানত্বটোৰ লগত মিল থকা সাহিত্য কলা কৰিব নোৱাৰে।

আজি একেধৰণ শক্তিকত আনি নিজকে অপসৰীয়া বুলি পৰিচয় দিবলৈ লজ্জাবোধ কৰোঁ। আমাৰ জাতীয় সংস্কৃতি দিনক দিনে লোপ পাবলৈ আৰম্ভ হৈছে। ইয়াৰ কাৰণ স্বৰূপ হৈছে - পশ্চিমীয়া ভাষা সংস্কৃতিৰ অধিক প্ৰেৰণ কৰাৰ মানসিকতা।

সময় দ্ৰুত গতিতে অগৰাচিহ্নে আমাৰ চৌদিশে মাথোঁ অশৈক্ষিততা, অসাজকতা, অসাহিত্য শাৰিৰে নামত আমি দেশে দেশে ঘূৰিছোঁ। হাবাধুৰি ৰাইছে অঞ্চল সেয়া আমাৰ মনৰ মাজতে আছে। দেশে দেশে মানুহে বেকৰাই হৈ সুনীতি, শৃংখলা মানৱীয়তা, বুদ্ধি পাহৰেহে উলুপালো। দিনে দিনে মানৱ মাজলৈ নাতি আহিছে এক অগ্ৰহণ দুৰোগ। সংস্কৃতি সকলৰ গৰবহে।

আজি আমি সকলো প্ৰেমেই দেশেবা ভাও জুৰিছোঁ। জন্মেই নজন কেলেই। অঞ্চল এই সামাজিক স্বাক্ষন মানৱৰে সৃষ্টি। এই সমাজ পৰিষ্কাৰে দায়িত্ব আজিৰ বৃত্তচাৰণ ওপৰত। হে অমৃত সন্তান! অহা অগৰাচিহ্ন আৰু, গঢ়ি তোলা, চৌদিশে অসমায়ৰ বিসৰুদ্ধ এক প্ৰতিশ্ৰুতি কৰিব।

লক্ষিত প্ৰতিভা বিকাশ হ'বলৈ কিছুমান মাধ্যম প্ৰয়োজন হয়। মাধ্যম অৰিনে ইয়াৰ কিছু অৰিবাৰ ছাত্ৰ-ছাত্ৰীৰ কলায়ক প্ৰতিভাৰ বাহিৰে প্ৰকাশৰ তেনে এক চিন্তাশীল্য মাধ্যম হৈছে মহাবিদ্যালয়ৰ আলোচনী। যি। যোৱা ২৬ বছৰ ধৰি

আলোচনীখনে ছাত্ৰ-ছাত্ৰীৰ কাম্যমানত্বটোৰ প্ৰকাশৰ দায়িত্ব বহন কৰি আহিছে। এই প্ৰোগত সেই সকল মহান পুণ্যস্থানে মোৰ শ্ৰদ্ধা আৰু কৃতজ্ঞতা জ্ঞাপন কৰিছোঁ যি সকলৰ কঠোৰ স্নেহ আৰু ত্যাগৰ ফলত আলোচনীখনে আজিৰ কৰ্ম পাইছে।

আশা কৰিছোঁ আলোচনীখন মহাবিদ্যালয়ৰ এক জীৱন্ত দলিলৰূপে আত্মকোশল কৰিব। প্ৰতিটো চিন্তাশীল্য আৰু মহৎ কৰ্ম সৃষ্টি আদিত থাকে বিভিন্ন ৰাধা-বিধি। অধ্যয়নে তেনে বিপদ সংকুলতক নেওচি কমেও অত্ৰাস হ'লেহে সৃষ্টিৰ আদান পোৱা যায়। মহাবিদ্যালয়ৰ আলোচনী প্ৰকাশৰ ক্ষেত্ৰত মই প্ৰায়ে উজুতি খাইছিলো। বিশেষকৈ লিখনি সমূহ সঠিক সময়ত

নোপোৱাৰ ফলত আলোচনীখন সময়মতে প্ৰকাশ কৰিব নোৱাৰিলে এনে ধাৰণা মোৰ মনলৈ বাবে বাবে আহিছিল। তথাপি পৰিষ্কাৰ হ'লেও এই কামত অগৰাচিহ্নে। ইয়াৰ ফলতে হ'ল তথ্যধাৰণক স্থাৰৰ উৎসাহ উদ্বীপনা, মিশ্ৰিত প্ৰেক্ষাপটক পৰামৰ্শ আৰু সাজিয়া নবনোজিত। স্থাৰৰ ওচৰত মই চিন্তকৃত্তম।

আলোচনী প্ৰকাশ হৈছে এক সংৰক্ষক আৰু বহুমুখী প্ৰয়োজন। এই ক্ষেত্ৰত সকলো সময়তে স্থাৰ দানে লাগি থাকি আমাৰ ভ্ৰাতৃ ভ্ৰাতৃৰে অধুনিয়াই দিয়া শ্ৰদ্ধাৰ শিক্ষাওকত্ৰ ঔপসৰ কুমাৰ নাথ, বলোৰাম নাথ স্থাৰ আৰু সকলো সময়তে দিয়া পৰামৰ্শ দিয়াৰ লগতে উৎসাহ উদ্বীপনা অগৰাচিহ্নে আমাক সততে উৎসাহিত কৰা শ্ৰদ্ধাৰ ড° দেৱত বৰনৈল স্থাৰ, ড° শোৰীনী গোস্বামী বৰনৈল, স্থাৰৰ ডেকা স্থাৰ, গগন কুমাৰ নাথ দাদাৰে আমাৰ আন্তৰিক কৃতজ্ঞতা জ্ঞাপন কৰিলে।

দেশত সম্পাদনা সনিতিনে সদস্য তথা মোৰ সুসঙ্গ ৰাল্লু, জগন্তু, লবজিৎ আৰু প্ৰত্যেক প্ৰকাৰকালে নিসকলে মোক সহায় কৰিলে আটাইলৈ ধন্যবাদ জ্ঞাপন কৰিলো। আলোচনীখন সৰ্বকাম্যপূৰ্ণ হ'লে আমি কৃতার্থ হ'ম।

বিত্তাৰাণী গোস্বামী

## তত্ত্বাৱধায়কৰ এষাৰ

সাহিত্য সংস্কৃতিৰ চৰ্চা আৰু অনুশীলনে মানুহক এক অপাৰিৰ সুখ আৰু আনন্দ প্ৰদান কৰে। বিহয় হৈছেহেও মানুহক সুখ দিব পাৰে। কিন্তু সেই বৈয়াকি সুখ আৰু শূন্যতাৰ কলাৰ পৰা লগত কৰা সুখৰ মাজত এক স্পষ্ট পাৰ্থক্য বিদ্যমান। সাহিত্য সংস্কৃতিৰ চৰ্চাই মানুহক যে এক অনিৰ্ভীকীয় সুখ প্ৰদান কৰে সেইটো ইতিমধ্যে প্ৰমাণিত হৈছে। সাহিত্য-সংস্কৃতি কলা আৰু সাহিত্য আত্মপ্ৰকাশ আৰু আত্মটুটি লাভ কৰাৰ প্ৰথমে মানুহৰ প্ৰবৃত্তিত। এই প্ৰবৃত্তিৰ বাবেই মানুহে হেজাৰ সময়্য্য নেওচি গীত, নৃত্য, নাট, কলা আদিৰ চৰ্চা কৰে। এই প্ৰবৃত্তি মানুহৰ স্বভাৱজাত বা জগৎত যদিও ইয়াক উপযুক্তভাৱে গঢ়ি তুলিবৰ বাবে এক অনুকূল পৰিবেশ পৰিস্থিতিৰ প্ৰয়োজন। নিজৰ ফৰখনৰ লগতে প্ৰয়োজন, যিয়ে নৈকি ছাত্ৰ-ছাত্ৰীসকলৰ মনত প্ৰোথিত হৈ থকা এনে প্ৰবৃত্তি সমূহক উজ্জীৱিত কৰিব পাৰে। সেই বাবেই বিদ্যালয় মহাবিদ্যালয় সমূহত বিভিন্ন সাংস্কৃতিক কাৰ্যসূচী, চিত্ৰ ভাস্কৰ্য, সাহিত্য চৰ্চা আদিৰ আয়োজন কৰা হয়।

সাহিত্য চৰ্চাৰ এনে এক অন্যতম ক্ষেত্ৰ হ'ল সংশ্লিষ্ট শিক্ষানুষ্ঠানৰ বাৰ্ষিক প্ৰকাশ আলোচনীখন। বিভিন্ন শিক্ষানুষ্ঠানত ছাত্ৰ-ছাত্ৰীসকলে সাময়িক পৰিকা, ঐতিহ্য পত্ৰিকা আদি প্ৰকাশ কৰে যদিও বাৰ্ষিক প্ৰকাশ মুখপত্ৰ বা আলোচনী খনৰ ওকত্ৰ সৰ্বশীয়া। ছাত্ৰ-ছাত্ৰীৰ সাহিত্যৰ ক্ষেত্ৰত প্ৰতিভা বিকাশত কৰি তোলাৰ ক্ষেত্ৰত আলোচনী সমূহৰ অৰূপ পৰিসীমা এয়াৰ কথা আছে। সুই শলাত গঢ়িলেহে কৰিব লাগিব পৰি। গতিকে ছাত্ৰশীলা সৰূপ ছাত্ৰাৰ্থকৰে কৰাৰ শালত গঢ়িব লাগিব। গতিকে মহানিতেন কৰে আৰু এই চৰ্চা অগ্ৰাহিত বাবে তেতিয়া সেই ছাত্ৰ-ছাত্ৰীয়ে শৈথল বয়সত নিজৰ অভিজ্ঞতা আৰু জ্ঞানৰ থাৰা ইয়াৰক উন্নত কৰিব পাৰি। সাহিত্য জগতত উজ্জ্বল ভোটা তৰা সৰূপ ৰূপৰেণা সাহিত্যিক বিদ্যালয় মহাবিদ্যালয়ৰ আলোচনীৰ পাততেই সাহিত্যিক জীৱনৰ আৰম্ভণি কৰিছিল। সেয়ে হ'লে আলোচনী এখনৰ প্ৰতি ছাত্ৰ-ছাত্ৰীসকলে সন্মুখ সৃষ্টি পিছাটো উচিত। কিয়নো আলোচনীখনে মানুহেই শিক্ষানুষ্ঠানখনৰ প্ৰতিবিম্ব দাঙি ধৰে। সেয়ে কৰ পাৰি অনুষ্ঠানখনৰ বৈজ্ঞিক, সাংস্কৃতিক আৰু মানসিক চিত্ৰা চৰ্চাৰ এক প্ৰতিচ্ছবি এই আলোচনীৰ মাজেৰেই প্ৰকাশিত হয়। ইয়াক সকলো ফলৰ পৰা উন্নত কৰি তুলিব পালিলে অনুষ্ঠানটোৰ মৰ্যাদা আৰু গাৰ্ভীয় বৃদ্ধি

হয়।

মহাবিদ্যালয় এখনৰ মানুহৰ বুদ্ধি হেৰাবৰ আন আন কাৰকল উপৰিও একে অন্যতম কাৰক হ'ল ছাত্ৰ-ছাত্ৰীসকলৰ উচ্চ শ্ৰেণীৰ ছাত্ৰ-ছাত্ৰী চিত্ৰাদে তেওঁলোকে এই ক্ষেত্ৰত সজাগ সন্মতন হোৱাটো নিতাই হৈ প্ৰয়োজনীয় কথা। ছাত্ৰ-ছাত্ৰীসকলে এই নিশ্চয় ওকত্ৰ পিছাটো উচিত বুলি আমি অনুভৱ কৰোঁ। বিভিন্ন বাতৰি কাকত, আলোচনী আদি সম্পাদনা কৰাটো যথেষ্ট সুখ আৰু জটিল প্ৰক্ৰিয়া। এই প্ৰক্ৰিয়াৰ সতেও ছাত্ৰ-ছাত্ৰীসকলে বিদ্যালয় মহাবিদ্যালয়ৰ পৰ্যায়তে চিনাকি হ'ব পাৰে। কিয়নো এই আলোচনী সমূহৰ সম্পাদনাৰ কাম ছাত্ৰ-ছাত্ৰীসকলে কৰে বা কৰাটো উচিত। সম্পাদক হ'বৰ বাবে ইচ্ছা কৰা ছাত্ৰ-ছাত্ৰীসকলে নিষ্ঠা আৰু শ্ৰদ্ধা সহকাৰে এই দায়িত্ব গ্ৰহণ কৰি এখন সৰ্বগৰূপৰ আলোচনী সম্পাদনা কৰাৰ বাবে মনোযোগ দিয়াটো আটাইতকৈ প্ৰয়োজনীয় কথা।

উদ্যোগ শ্ৰে, মহাবিদ্যালয়ৰ আলোচনীখন আচলতে ছাত্ৰ-ছাত্ৰীসকলৰ লিখনীৰে সমৃদ্ধ হৈ সময়মতে প্ৰকাশিত হোৱাটো বাঞ্ছনীয়। কিন্তু কেতিয়াবা ছাত্ৰ-ছাত্ৰীৰ লিখনীৰ অভাৱৰ বাবে আলোচনী প্ৰকাশ ৰূপ হৈ যাব নোৱাৰে। এই আলোচনীখনৰ ক্ষেত্ৰত এই কথা প্ৰয়োজ্য হৈছে। তথাপি বিভিন্ন চেষ্টাৰ ফলস্বৰূপে আলোচনীখনে প্ৰকাশৰ মুখ দোৰালে। বিভিন্ন সীমাবদ্ধতাৰ মাজত প্ৰকাশিত আলোচনীখনত হুন-ক্ৰাট কিছু থাকি যোৱাটো স্বাভাৱিক। ওপৰলৈ অৰুভিকতবে প্ৰশ্ন কৰা হ'ব। আলোচনী প্ৰকাশৰ ক্ষেত্ৰত ক্ৰম সকলোৰে আগৰণেই বিত্তীয় সাহায্যৰ কথা ধাৰণাৰ সহকাৰে স্বীকাৰ কৰিব লাগিব। সম্পাদিকা প্ৰমুখত সৰূপ সনিতিনে মাহ সদস্য ৰাল্লু, জয়ন্ত, লৰ হৰত তৎপৰতাৰ বাবে তেওঁলোকক কৃতজ্ঞতা জ্ঞাপন কৰিছোঁ। বাস্তৱ মাজতে আলোচনীখনৰ বিত্তীয় নিশ্চয় প্ৰাপ্যৰ প্ৰয়ো প্ৰয়োজনীয় নাথ প্ৰমুখ্যে সম্পাদনা সনিতিনে উপলব্ধি। সদস্য সদস্য সকলোকে কৃতজ্ঞতা জ্ঞাপন কৰিলো। আলোচনীখনে ছাত্ৰ-ছাত্ৰীৰ পৰা সমাগৰ লাভ কৰা বুলি জানিব পালিলে সুখী হ'ম, নিঃসুখী হ'ম।

ধন্যবাদেৰ  
ড° প্ৰসন্ন কুমাৰ নাথ  
তত্ত্বাৱধায়ক

**সূচিপত্র**

<b>প্ৰবন্ধ</b>	
০ অৰ্জুন অধ্যক্ষ প্ৰয়াত বোম্বা চম্ৰ নাথ মানসিংহন :	১
০ বন্ধুৰ প্ৰয়াত বিজয়ত তালুকদৰৰ সৌৰিকৰত :	৪
০ অমৰ খাণী আৰু প্ৰানোগোপা : সমন্থা আৰু সাজনা :	৯
০ এনকো : এক অনোকপাত :	১০
০ মুক্তি যুগল, বুলজীবিৰ পতিত দিনেৰ শৰ্মা :	১৬
০ বন্যপ পহৰ স্বাধীনতা, সাংবাদিকৰ দাৰিদ্ৰ আৰু কৰ্তব্য :	২০
০ ঐতিহাসিক মঠাখৰৰ মঠ :	২৫
০ মানব মনৰ বহুমান্য প্ৰতি-টোপনি :	২৫
০ জিন প্ৰেৰ আৰ্হিৰ সঞ্চালত :	২৯
০ বাজৰ ১৮ লাখ নিৰুন্নয়নৰ বিষয়াত : কাৰেকো বেৰম :	৩২
০ আয়ুৰ্গ মনৰ সমাজ আৰু আধাৰিকতাৰণ :	৩৩
০ হীমন্ত শৰ্ম্মৰেপে আৰু অসমীয়া সমাজ সংস্কৃতি :	৩৫
০ পিঙ্গ গীতত অসমীয়া সমাজ জীৱন চিত্ৰ : অনিমা নাছিকৰ :	৩৭
০ শৰ্ম্মৰেপৰ বালকালৰ 'কনভল কমলা...' এটি বাখ্যা :	৪১
০ অসমীয়া সমাজ জীৱন আৰু বিস্মীত : কাপজোতি নাথ :	৪৩
০ সুখ এক মানসিক পৰিত্ৰুতি :	৪৬
০ ড° শৰ্ম্মপত্নী বাধুৰুপা :	৪৭
<b>কবিতা</b>	
০ মাতল শৰ্ম্মা :	৪৯
০ অন্তৰা :	৪৯
০ ক্ষুদ্ৰ-লিখত শ্ৰে : :	৫০
০ ভালগেৰাৰ পদা :	৫০
০ এটি শ্ৰেণিকামাৰ গধূলি :	৫১
০ জয়ন্ত ছিপিৰাৰ মহাবিলাস :	৫১
০ এজাৰ বৰুৱাৰ আপোজত :	৫২
০ বৰুৱা পদাৰ :	৫২
০ তেতিয়াই তোমাৰ বিচাৰো :	৫৩
০ সুখী হোৱা তুমি :	৫৩
০ পৰাগৰা : :	৫৪
০ তুমি অহাৰটোকেই উভতি গনা :	৫৫
০ যুগপাৰা : :	৫৫
০ বহুতো : :	৫৫
০ সৌৰধী : :	৫৬
০ সূৰুৰ ভাৱাৰে : :	৫৬

০ আই অসমী : :	৫৭	০ হিমাত্মী নাথ	৫৭
০ শৰত আপসনা :	৫৭	০ লবজ-কুমাৰ	৫৭
০ নিৰ্জনতাৰ এটি সৰ্ব পাণ্ড :	৫৭	০ দীপাঞ্জলি বৰকা	৫৭
০ ক্ষমা :	৫৯	০ হৰেশ্বৰ চক্ৰৱৰ্তী	৫৯
০ তোমাৰ বদৰ অক্যাণ্ড :	৫৯	০ অক্ষয় কুমাৰ নাথ	৫৯
০ স্মাৰিছা :	৫৯	০ ভাস্কৰী গোস্বামী	৫৯
০ য়ই কাহিনীৰ প্ৰেমিক :	৬০	০ কাকলি শৰ্ম্মা	৬০
০ কল শৰণ :	৬০	০ নিতু হাজৰিকা	৬০
<b>গল্প</b>		<b>বিয়াত্মী</b>	
০ দাপোতৰ অপোন মুখ :	৬১	০ চম্ৰ টোপনী	৬১
০ অসমীয়া শৰ্ম্মৰ সাধৰণ সতা :	৬৪	০ ড° নিৰাকৰ চম্ৰ দাস	৬৪
০ আয়েপলটি :	৭০	০ ধনোজোতি কলিতা	৭০
০ আবেলিৰ অজোনত এতুমুকি :	৭২	০ বিজলখা দেৱী	৭২
০ জোনক ভাৰা ভাতি :	৭৪	০ জয়ন্ত কুমাৰ নাথ	৭৪
০ তুমি আৰু মোক ভাল নাপাৰা :	৭৫	০ সুনামনি ডেকা	৭৫
০ অত্যাণা :	৭৬	০ পৰিত কুমাৰ নাথ	৭৬
০ হেৰোবা স্মৃতিৰ সূত্ৰাৰা :	৭৭	০ নিৰুপমা কুমাৰ	৭৭
০ যাভা :	৭৮	০ আৰ্জিনা ব্ৰজনা আৰুদেপ	৭৮
০ এজাৰ মৌচৰ কাল ধুমুহা :	৭৮	০ মান্থ নাথ	৭৮
০ মানতীৰ বোনা :	৭৯	০ পূৰ্বী দেৱী	৭৯
০ বিসম :	৮২	০ বাপুৰুপ ডেকা	৮২
<b>চিত্ৰ স্মাৰ</b>		<b>নেৰ অনুভৱৰ পৰিষ্কৃতি</b>	
০ কলেজ লাইব্ৰেৰী :	৮০	০ দেৱ কান্ত ডেকা	৮০
০ কৰি হীৰো উত্থাৰ্হাৰ জীৱনপঞ্জী :	৮৪	০ ৰাজ জয়ন্ত (ৰাজ)	৮৪
০ কেৰিয়াৰ @net.com	৮৫	০ ৰাজ জয়ন্ত (ৰাজ)	৮৫
০ ৰজা জগদৰ : (নোট)	৮৬	০ অসীমা কুমাৰ নাথ	৮৬
<b>English Section</b>			
০ Quality in Higher Education	৯৯	০ Dr. Mohini Goswami	৯৯
০ Globalization and Self-.....	১০১	০ Jitmoni Deka	১০১
০ Green Revolution and It's.....	১০৩	০ Miss Anowara Begum	১০৩
০ Consumerism : Its Right .....	১০৭	০ Divanini Kalita	১০৭
০ Performance of Com.....	১০৮	০ Kusai Saika	১০৮
০ PSLV - C15 Puts 5 Set	১১০	০ Pabitra Kr. Nah	১১০
০ The Efficacy of time	১১০	০ Anundha Swarnakar	১১০
০ সাক্ষৰ প্ৰশ্নাৰ :	১১০		
০ স্মাৰিগোজাৰ বিতৰ্ণীয় আৰ্হি পত্ৰিকাৰ বিৱাৰণ .....	১১৫		
০ বিতৰ্ণীয় সম্পাদকৰ প্ৰতিবেদন	১২২		

**“জীৱনৰ মঠা  
অতিজতা সম্ৰুহৰ  
পাণ্ডিত্যপূৰ্ণ বিশ্লেষণতেই  
প্ৰবন্ধৰ সৃষ্টি হয়। অমাজ তথা  
জীৱনৰ দোষ ত্ৰুটিবোৰ নিৰপেক্ষ  
আৰু নিৰ্ভীক সমালোচনাই হ'ল প্ৰবন্ধ।  
প্ৰবন্ধত বন্ধনাৰ বোনা প্ৰলেপ নাথাকে।”**

**লিখিছে ...**

বগোৱান নাথ  
ড° দেৱব্ৰত বৰদলৈ  
গোতোজ বেগম  
অভিজিৎ হাজৰিকা  
বাঙ্কা দেৱ অৰ্ণা  
গৰজিৎ কুমাৰ  
জয়ন্ত কুমাৰ নাথ  
বঞ্জিত অৰ্ণা  
দিনেন্দ অৰ্ণা  
বগবতনা বেগম  
শিখামণি অৰ্ণা  
হীৰামণি চমুৰা  
তৰ্শিমা নাছৰিণ  
ক্ষুৰুপাৰ্দা  
কাপজোতি নাথ  
পূৰ্বী কলিতা  
নিতু বৈশ্য





## প্ৰাক্তন অধ্যক্ষ প্ৰয়াত ৰেৰণ চন্দ্ৰ নাথ মানুহজন

বলোৰাম নাথ

প্ৰবক্তা, ৰাজনীতি বিজ্ঞান বিভাগ

সাহিত্যৰ ভিতৰত 'জীৱনী সাহিত্য' শ্ৰেষ্ঠতম সাহিত্য। কিয়নো একোজন ব্যক্তিৰ জীৱনৰ বিভিন্ন দিশ আন বহুজন ব্যক্তিৰ বাবে হ'ব পাৰে আদৰ্শ, ভৱিষ্যৎ জীৱনৰ পথৰ সমল। 'জীৱনী সাহিত্য'ৰ মহান উদ্দেশ্য মনত ৰাখি ক'ব পাৰি যে, একোজন ব্যক্তিৰ জীৱনত প্ৰতিটো ক্ষণ নিঃস্বার্থ আৰু নিৰপেক্ষভাৱে বিশ্লেষণ কৰি জনমানসত তেওঁক প্ৰতিষ্ঠিত কৰাটো অতি সহজ কাৰ্যনহয়। তাতোকৈ ডাঙৰ কথা সেইসকল ব্যক্তিৰ 'জীৱন আৰু কৃতি'ৰ ওপৰত আলোচনা কৰাটো, যিসকলে সমাজৰ প্ৰতিটো দিশতেই নিজকে সুকীয়াকৈ প্ৰতিষ্ঠিত কৰি থৈ গৈছে। ছিপাঝাৰ মহাবিদ্যালয়ৰ প্ৰাক্তন অধ্যক্ষ, দৰং জিলা সাহিত্য সভাৰ সভাপতি প্ৰয়াত ৰেৰণ চন্দ্ৰ নাথ দেৱ আছিল এনে এজন ব্যক্তিত্ব সম্পন্ন লোক যিজনাই সমাজৰ প্ৰতিটো দিশত নিজকে প্ৰতিষ্ঠিত কৰিবলৈ সক্ষম হৈছিল। তেখেত আছিল একেৰাহে সুৰকাৰ, গীতিকাৰ, কথা-সাহিত্যিক, সু-বক্তা, সমাজ সেৱকতথা শিক্ষাৰত্ন সন্মানেৰে বিভূষিত বিশিষ্ট শিক্ষাবিদ।

**জন্ম আৰু কৰ্মজীৱন :** ১৯৪০ চনৰ ২৬ মাৰ্চ তাৰিখ, সোমবাৰ, সেই দিনটো আছিল ছিপাঝাৰ অঞ্চলৰ বাবে এটি বিশেষ দিন। সেই দিনটোতে ছিপাঝাৰ অঞ্চলৰ পশ্চিম প্ৰান্তৰ স'লপাম নামৰ গাঁওখনত পিতৃ খণ্ডিধৰ নাথৰ ঔৰষত আৰু মাতৃ যোগেশ্বৰী দেৱীৰ গৰ্ভত ৰেৰণ চন্দ্ৰ নাথদেৱে জন্ম গ্ৰহণ কৰে। আদৰ্শ কৃষক পিতৃ-মাতৃৰ চাৰিটি সন্তানৰ ভিতৰত তেখেত আছিল ২য় পুত্ৰ। ১৯৫০ চনত স'লপাম প্ৰাথমিক বিদ্যালয়ৰ পৰা প্ৰাথমিক শিক্ষা সাং কৰি মজলীয়া শিক্ষাৰ বাবে ছিপাঝাৰলৈ আহে। মজলীয়া শিক্ষা সুখ্যাতিৰে উত্তীৰ্ণ হৈ তেখেতে উচ্চ শিক্ষাৰ বাবে ছিপাঝাৰ উচ্চ মাধ্যমিক (বৰ্তমান উচ্চতৰ) বিদ্যালয়ত নামভৰ্তি কৰি এই বিদ্যালয়ৰ পৰা ১৯৬০ চনত প্ৰৱেশিকা পৰীক্ষাত উত্তীৰ্ণ হয়। ইয়াৰ পিছতে উচ্চ শিক্ষাৰ বাবে তেখেতে মঙলদৈ মহাবিদ্যালয়ত

নামভৰ্তি কৰি ১৯৬২ চনত উক্ত মহাবিদ্যালয়ৰ পৰা আই. এ. আৰু ১৯৬৪ চনত স্নাতক ডিগ্ৰী লাভ কৰে। ইয়াৰ পিছত তেখেতে গুৱাহাটী বিশ্ববিদ্যালয়ৰ পৰা অসমীয়া বিষয়ত ২য় শ্ৰেণীৰ ৭ম স্থান লাভ কৰি ১৯৬৮ চনত স্নাতকোত্তৰ ডিগ্ৰী লাভ কৰে।

স্নাতক ডিগ্ৰী লাভ কৰাৰ পিছতেই ৰেৰণ চন্দ্ৰ নাথদেৱে ১৯৬৪ চনৰ ১ চেপ্তেম্বৰত সহকাৰী শিক্ষক হিচাপে পকাদলি উচ্চ মাধ্যমিক বিদ্যালয়ত যোগদান কৰে। তেখেতে ১৯৬৫ চনত সমবায় বিভাগৰ গাণনিক পদবীত নিযুক্তি লাভ কৰিছিল যদিও 'শিক্ষকতা' বৃত্তিৰ প্ৰতি থকা দুৰ্বলতাৰ বাবে ইয়াত যোগদান কৰা নাছিল। এনে সময়তে পশ্চিম মঙলদৈ অঞ্চলৰ উচ্চ শিক্ষানুষ্ঠান 'ছিপাঝাৰ মহাবিদ্যালয়'ৰ প্ৰতিষ্ঠাৰ সৈতে নাথদেৱে জড়িত হৈ পৰে। ১৯৭১ চনৰ ১ জানুৱাৰী তাৰিখে ৰাজহুৱা সভাই 'মহাবিদ্যালয় পৰিচালনা সমিতি' গঠন কৰে আৰু এই সমিতিত নাথদেৱে যুটীয়া সম্পাদকৰ দায়িত্ব পালন কৰে। ১৯৭১ চনৰ জুলাই মাহৰ ১৭ তাৰিখে আনুষ্ঠানিক ভাৱে প্ৰাক্ বিশ্ববিদ্যালয় শ্ৰেণীত নাম ভৰ্তি কৰা হয় আৰু একেটা বছৰে ১৬ আগষ্ট তাৰিখে ছিপাঝাৰ উচ্চতৰ মাধ্যমিক বিদ্যালয়ত নৈশ শ্ৰেণীত মহাবিদ্যালয়ৰ পাঠদানৰ শুভাৰম্ভ কৰে প্ৰবক্তা হিচাপে ৰেৰণ চন্দ্ৰ নাথদেৱে। পকাদলি হাইস্কুলৰ স্থায়ী শিক্ষকতা আৰু ছিপাঝাৰ মহাবিদ্যালয়ৰ প্ৰবক্তা এই দুয়োটা চাকৰিয়েই বৰ্তাই যায় যদিও মহাবিদ্যালয়ৰ কামৰ হেট্টা আৰু দায়িত্বৰ খাতিৰত হাইস্কুলৰ স্থায়ী চাকৰি ইস্তফা দি সম্পূৰ্ণ ভেলাৰ পৰ্যায়ৰ মহাবিদ্যালয়ত থাকিবলৈ সিদ্ধান্ত গ্ৰহণ কৰে। বিভিন্ন ক্ষেত্ৰত দক্ষতা প্ৰমাণ কৰা নাথদেৱে ১৯৮১ চনৰ আগষ্ট মাহৰ পৰা উপাধ্যক্ষৰ দায়িত্ব আৰু ১৯৮২ চনৰ মে' মাহৰ ২২ তাৰিখৰ পৰা অধ্যক্ষৰ দায়িত্ব পালন কৰি ২০০৩ চনৰ ২৮ ফেব্ৰুৱাৰীত অৱসৰ গ্ৰহণ কৰে। ৰেৰণ চন্দ্ৰ নাথদেৱে পৰিচালনা সমিতিৰ সম্পাদককে ধৰি প্ৰবক্তা, উপাধ্যক্ষ তথা পূৰ্ণ পৰ্যায়ৰ

অধ্যক্ষের দায়িত্ব হিচাপে নিজের কর্তব্য পালন করি ছিপাখার মহাবিদ্যালয়ক এটি বিশেষ মর্যাদা বিদ্যমান সক্ষম হইছিল। তৎসঙ্গে কার্যকালীন মহাবিদ্যালয়খিনিতে খাটো মঞ্জুরী স্বীকৃতি, UGC স্বীকৃতি লাভ করিছিল।

১৯৭৯ চনর ১০ মার্চ তারিখে বেগম চন্দ্র নাথদেবে ছিপাখার অঞ্চলর বকটৌলগিরি জনপ্রিয় চব্বইয়া পঞ্চাশালর হকিম চব্বইয়ার তৃতীয়া কন্যা ছিবুকী চব্বইয়ার সৈতে বিবাহ পাশত আবেদন হয়। তৎসঙ্গে সন্তকর যুগ্ম জীবনের সাক্ষী যথাক্রমে ত্রীমবাজ নাথদেব নাথ আৰু ছীপীপাশ্বিনা নাথ।

**সাহিত্য সাধনা :** অধ্যক্ষের দবে গুরুপণ্ডিতত খাতিও নিবিরছিত্তি ভাবে বেগম চন্দ্র নাথদেবে সাহিত্য সাধনা করিছিল। প্রাথমিক বিদ্যালয়ত পাঠ থকা অবস্থাতে বেগম চন্দ্র নাথদেবে বিভিন্ন অনুষ্ঠানত অংশগ্রহণ করি নিজের সৃষ্টিশীল মনর প্রমাণ দিছিল। ছিপাখার উচ্চতর মাধ্যমিকত পঢ়ার সময়ত তৎসঙ্গে প্রাপ্তিতম্যা শিলা তথা তৎসঙ্গেইর মাজর শিক্ষণ্ডক গোবিন্দ নাথদেব সাহিত্যত আবেদন, বিজ্ঞান শিক্ষণ্ডকর সাহিত্যত পঞ্চম শ্রেণীৰ পৰা দশম শ্রেণীলৈ তৎসঙ্গে একেবারে সংগীত শাখাত প্রথম স্থান অধিকার করিবলৈ সক্ষম হৈছিল। নবম শ্রেণীত অধ্যয়ন করি থকা অবস্থাতে তৎসঙ্গে লিখিছিল -

“বক্টৌর বক্টৌর কুকটাই মাটিলে

সন্ধিয়া হববে হইন

সন্ধ্যায়

সন্ধিয়া হববে হইন।

সময়ত তৎসঙ্গেই প্রাতিভার চ্যালেঞ্জ দিছিল আৰু পাছত এই গীতটৌর ছিপাখার মহাবিদ্যালয়ৰ মুখপত্রত স্থান লাভ করিবলৈ সক্ষম হৈছিল। ১৯৭৬ চনত তৎসঙ্গেই “এই সুখে বিহুগাই” নামৰ গীতৰ পুথিবানি প্রকাশ পায়। এই পুথিবানত সন্নিবেশিত গীত সমূহ আছিল অতি মান্যমোহা। তৎসঙ্গেই একমাত্র উপন্যাস “কপলী গাভৰু” প্রকাশ পায় ১৯৮১ চনত। ১৯৮৭ চনত তৎসঙ্গেই গীতীয়কন গীতৰ পুথি “সুৰ তুয়া” প্রকাশ পায়।

“মনৰ জোনক নামিৰ যিদিনা

ক্রীমে জোনালী হু হু

সন্ধ্যা নিবিড ধৰণীত গোৰ

প্রীতি সিনাকী বব”

শীৰ্ষক গীতকে ধৰি কেইবাটাও বহুমূৰ্তীয়া গীতকে

সুৰ তুয়া” আছিল এশটি সফল গীতি পুথি। বেগম চন্দ্র নাথদেবেৰ প্রথম কবিতা পুথি “শাকী সন্ধিয়াৰ সুৰ” ১৯৬৬ চনৰ অসম সাহিত্য সভাৰ বোকাখাত অধিবেশনত প্রকাশ পায়। তৎসঙ্গেই গীত আৰু কবিতা সম্পৰ্কত প্ৰতিভাযশা সাহিত্যিক ড° লক্ষ্মীনাথ বকটৌয়ে উচ্চ প্রশংসা আগবঢ়াইছিল। ২০০৫ চনৰ অসম সাহিত্য সভাৰ ছিপাখার অধিবেশনত বেগম চন্দ্র নাথদেবে তৎসঙ্গেই চাৰিখন কৈ মূল্যবান প্রহ মুকলি সভাত উন্মোচন কৰেগো। সেইবোৰ আছিল - দৰভাৰ যুগ্মীয়া কলাকৃষ্টি, ফকাৰা যোজনা, আদৰবা সাপৰো আৰু ‘বাইজ আ’

“দৰঙী বাইজ আ’ শুনা

আইহে পূজালে পূজাৰী আইহে।

আদৰবা সাপৰো আৰু

আ’ বাইজ আ’

ধূপে দীপে পূজো আৰু” - শীৰ্ষক নাথদেবেৰ কোলাচটি ১৯৭৪ চনৰ অসম সাহিত্য সভাৰ মজলৈ অধিবেশনত আলগোলী চক্রত পৰিবেশন করি তৎসঙ্গেই উচ্চ সমাদৰ লাভ করিবলৈ সক্ষম হৈছিল।

বেগম চন্দ্র নাথদেবেৰ মন আৰুপাত হাঁহে এছিয়া ভাৰ্ণ

নামৰ প্রবন্ধ সংকলন এটি এতিয়াও অপ্রকাশিত অবস্থাত আছে।

সামাজিক দায়িত্ব : ১৯৯৩-৯৪ চনত বেগম চন্দ্র

নাথদেবেৰ দৰং জিলা সাহিত্য সভাৰ উপ-সভাপতি হিচাপে কাৰ্যনিৰ্বাহকৰিছিল। ১৯৯৫-৯৬ আৰু ২০০০-০৫ বৰ্ষত এগেগত অসম সাহিত্য সভাৰ কাৰ্যনিৰ্বাহকৰ সদস্য হিচাপে দায়িত্ব পালন কৰিছিল। ১৯৭৪ চনত অসম সাহিত্য সভাৰ মজলৈ অধিবেশনত নাথদেবেৰ আছিল আদৰনী সমিতিৰ সহকাৰী সম্পাদক। তৎসঙ্গেই ১৯৯৭-৯৮ বৰ্ষৰ বাবে ছিপাখার শাখা সাহিত্য সভাৰ সভাপতি নিৰ্বাচিত হৈছিল। তৎসঙ্গেই কাৰ্যকালতেই অসম সাহিত্য সভাৰ হাজো অধিবেশনত ছিপাখার শাখা সাহিত্য সভাই শ্রেষ্ঠ শাখা সাহিত্য সভাৰ বঁটা লাভ কৰিছিল। তৎসঙ্গেই অসম প্রাগৈতিহ্য যোগী সন্মিলনীৰ সভাপতি, ছিপাখার জ্ঞান-বিজ্ঞান সন্মিলন সভাপতি, এম্বা স্বৰ্গজ্ঞ অভিযানৰ সভাপতি, ছিপাখার পিছৰগৈ শ্ৰেণী সন্মিলনীৰ সভাপতি, ছিপাখার মহাবিদ্যালয়ৰ কপালী

জয়ন্তীৰ সম্পাদক, ছিপাখার উচ্চতর মাধ্যমিক বিদ্যালয়ৰ সোণালী জয়ন্তীৰ সম্পাদক, অসম সাহিত্য সভাৰ ছিপাখার অধিবেশন (২০০৫)ৰ আদৰনী সমিতিৰ কাৰ্যকৰী সভাপতি, পৰদীপনি উঃ নাঃ বিদ্যালয়ৰ কপালী জয়ন্তীৰ কাৰ্যকৰী সভাপতি, দৰঙী বঙ্গা-কৃষ্টি উদ্যোগ সংঘৰ কাৰ্যকৰী সভাপতি পৰ অলংকৃত কৰাৰ উপৰিও যুগ্মত সময়গলিতকে তৎসঙ্গে দৰং জিলা সাহিত্য সভাৰ সভাপতিৰ পদত অধিষ্ঠিত আছিল।

বঁটা আৰু সন্মান : এগৰকী শিক্ষাবিদ হিচাপে চৰকাৰী

দায়িত্ব বহন কৰি তৎসঙ্গেই সন্মান কৰিয়াবলৈ সক্ষম হৈছিল। তৎসঙ্গেই আছিল উচ্চতর মাধ্যমিক শিক্ষা সংসদৰ প্ৰতিষ্ঠা কালৰ সদস্য, শিক্ষা সংসদৰ Affiliation কমিটিৰ এগৰকী সদস্য হিচাপে নাথদেবেৰ পাঠ্যক্রম প্ৰবৰ্তনকে ধৰি বিভাগীয় স্বীকৃতিৰ কাম সুকলমে কৰিছিল। অসমৰ কলেজ সন্থৰ অধ্যক্ষ পৰিষদৰ উপ-সভাপতিৰ লগতে ওহাৰাটী বিশ্ববিদ্যালয়ৰ দুবাৰকৈ ইন্টেলিভাৰটি কেটৰ সদস্য হৈছিল। ইয়াৰ উপৰিও ১৯৯৮ চনত শিক্ষকৰ ফেলশ্বিপ নিৰ্বাচন সমিতিৰ তৎসঙ্গেই এজন দক্ষ সদস্য আছিল। ইয়াৰ উপৰিও ওহাৰাটী বিশ্ববিদ্যালয়ৰ স্নাতক পৰীক্ষাৰ Supervising Officer, উচ্চতর মাধ্যমিক শিক্ষা সংসদৰ Visiting Officer হিচাপে নিজৰ দায়িত্ব পালন কৰি তৎসঙ্গেই সন্মান কৰিয়াই আনিবলৈ সক্ষম হৈছিল।

বেগম চন্দ্র নাথ দেবেক ২০০২ চনৰ অক্টোবৰ মাহৰ

২৬ তারিখে Indian International Friendship Society, New Delhi গৈ Meritorious Service and outstanding Performance of Remarkable Role বৰবেৰ মুখৰই চৰ্চক ‘শিক্ষণ্ড’ সন্মান প্রদান কৰে। ২০০২ চনত তৎসঙ্গেই অসম চৰকাৰৰ পৰা বিশেষ সাহিত্য বঁটা লাভ কৰে।

মৃত্যু : সপ্ন হাস্যমুখৰ বেগম চন্দ্র নাথদেবে আছিল এগৰকী সভ্যতাবনি ব্যক্তিবৰ গৰাকী। পিঙ্গলত পৰিষ্কার তত্ত্ব পোছাক, গুৰু গভীৰ বোজ কটোন, সৰু-ভাঙৰ সৰুজোৰ সৈতে মিলিব পৰা গুণ আছিল তৎসঙ্গেই অমূল্য সম্পদ। আনদিনাৰ দৰে ২০০৯ চনৰ ১ নবেম্বৰ তাৰিখ অমূল্য নিদ্রাত প্রাতঃ জাগৰণে কাৰ্য আৰম্ভ কৰে। কাটিয়েই ৭ বজাৰ পৰা ৯ বজালৈ কিছু ফকাৰ কাম কৰি ১০ বজাত পৰিচয় সৰ্মা বৰকাৰ কিতাপৰ ওপৰত এটি টোকা লিখি মিয়াৰ পিছত শ্ৰেণী উন্মোচনৰ সৈতেই ‘দৰঙৰ চুলীয়া’ সম্পৰ্কত কিছু আলগোলী কৰে। ইয়াৰ পিছত নাথদেবেৰ মায় বালিপাৰাৰ স্মিকৃতিও নাথদেবেৰ বাসগৃহত, উপন্যাস ‘ত্ৰী পশখী সন্মান’ৰ নিৰ্বাচিত উৰ্ণাহিত হোৱা। নিৰ্বাচিত তৎসঙ্গেই বক্টৌৰ সৈতে মনৰ আলোপ কৰি আবেলি বৰলে খুনি আই সন্ধিয়া আনদিনাৰ দৰে গায়ত্ৰী পাঠ কৰে। কিছু ক্ৰমঃ আঙ্কল নামি সহৰাৰ লগে লগে নাথদেবেৰ অনুভব কৰে কিছু অশান্তি। পল্টীৰ উৰ্ণাহ কৰ্তেই হোৱা কষ্টৰ কথা কৈ আনদিনাৰ দৰে কিছু বাতীলাপ কৰি সোনকালে বিশ্রান্তি যায়। নিশা প্ৰায় ১১-৩০ বজাত তৎসঙ্গেই উৰ্ণাহ সৰ্গতে তীব্র যক্ষ্মা অনুভব কৰে, লগে লগে হৃদপিণ্ডতালৈ নিয়াৰ ব্যস্থায় কৰা হয়। কিছু পৰিমাণ কৰি লগতে ভৰলক্ষ্যকী সৰুজোকে কন্দুৱাই হৃদপিণ্ডতালৈ নিয়াৰ পথত তৎসঙ্গেই নশ্বৰ দেহ ত্যাগ কৰে।

আজি ছিপাখাৰ অঞ্চলৰ প্ৰতিটো অনুষ্ঠান-প্ৰতিষ্ঠানতে অম পোছাক পৰিহিত গুৰু গভীৰ বোজৰ সেই সভ্যতাবনি বক্তাজনক অমুপস্থিত সৰুজোকে অনুভব কৰে। মিয়াই নহওক ... মৃত্যু চিন্তাত, ইয়াক আমি সৰুজোকে মনিবই লাগিব। বেগম চন্দ্র নাথ মনুজ্ঞানৰ মৃত্যু হ’লেও আমাৰ মাজত তৎসঙ্গেই আদৰ্শৰ্বৰ্য প্ৰেক্ষা হৈবৰক। তৎসঙ্গেই আমাৰ মাজত চিহ্নিন জীয়াই থাকিব, তৎসঙ্গেই যৈ যোবা সেই আদৰ্শবোৰৰ মাজত ...।

## বন্ধুৰ প্ৰয়াত দ্বিজেন্দ্ৰ তালুকদাৰৰ সোঁৱৰণত

ড° দেৱভৰ বৰদলৈ  
মুকৰ্ণী প্ৰবন্ধা, ইংৰাজী বিভাগ

ন জাহায়েত বিয়াত বা কানটিং ন অয়ঃ  
তুয়া ভাতি বা ন ভয়ঃ।

অজঃ নিতাঃ পাশ্চঃ অয়ঃ পূৰ্বনিঃ  
ন হ্যন্যতে হ্যনামাশৰীৰে।।

ভাৰতীয় দৰ্শনত ক'বলৈ বিচাৰ হৈছে যে মাপুৰে দেহৰেই বিশেষ খণ্ডে, তালুকদাৰেই যিটো। যদি এয়া সত্য হয় তেন্তে বন্ধুৰ প্ৰয়াত দ্বিজেন্দ্ৰ তালুকদাৰে দেহৰেই নৰৰ দেহৰেই বিশেষ খণ্ডে, তেখেতৰ আত্মাৰ বিশেষ ভাগ। আত্মাই কাটিয়ায় গুণ। তালুকদাৰদেৰ আইৰু কীৰনৰ সমাধিস্তম্বিত লগে লগে তেখেতৰ ব্যক্তিগত দৈৰ্ঘ্যবিশিলাই ইমানতে অল্প পৰিষ্কৃত থাকিলে মাথোঁ অমৰ আত্মত নিতিয়ে হৈ ওপৰাঙিহে। এই ঙ্গে কাৰ্তিক আৰ্মি হাতে পৰ্য্যৰি যাম, কিন্তু ই নিঃশেষ নহয়। একে ধৰণৰ ওপৰাঙি অৰু কোলোৰা জীৱন্ত লোকৰ ব্যক্তিগত প্ৰকাশ পাইই আত্মা যেনোকে ন হ'বাত হ্যনামাশৰীৰে। তেওঁলোকে ওপৰাঙিও ন হ'বাত হ্যনামাশৰীৰে। সোঁমাকিৰ অদৈশ্বতায়নি কোলোৰাই তেখেতৰ জীৱনৰ পৰা কেৰা অহৰণ কৰিব দিচাৰে, তেখেত তালুকদাৰী সজায়েই পৰ। সিবলৈ মাৰ্ঘিগৰে সুন্দৰৰ ৰহস্যৰ সৃষ্টি কৰিব নোৱাৰে। আৰ্মি এই প্ৰসফৰ যোগেদি তালুকদাৰ দেৰৰ ওপৰ সোঁৰভৰেই অনুসন্ধান কৰিম, কামাৰ নহয়।

বিখ্যাত অধ্যাপকবিদ টমাচ বৰাট মালধাৰু (Thomas Robert Malthus) ইংৰাজী ১৭৯৮ সনত তেওঁৰ বিখ্যাত জনসংখ্যা তত্ত্বটি প্ৰকাশ কৰিছিল। An essay on the principal of Population নামৰ গীসীয়া প্ৰবন্ধটোৰ মতে ক'ব মাজিবিলৈ যে পৃথিবীৰ ধৰণ সক্ষমতা আৰু জনসংখ্যা বৃদ্ধিৰ মাজত যেতিয়া বৈৰম্য ঘটে, তেতিয়া স্বাভাৱিকভাৱে কিছুমান প্ৰাকৃতিক ব্যৱস্থা যেনে, দুৰ্ভিক্ষ, মহামাৰী, ভূমিসিক্ত আদিৰ সৃষ্টি হয় আৰু জনসংখ্যা হ্রাস কৰি পৃথিবীৰ ধৰণ সক্ষমতাৰ ভিতৰত ৰাখিলা। এই মতবাদৰ সত্যতাও ব্ৰিটেনৰ কৰাৰ বাবে চাৰ্লচ বিশেষ বৈজ্ঞানিক আন্দোলন গঢ় লৈ উঠা নাই।

অন্যথাতে, এনোৰেৰ দুৰ্যোগৰ আৰ্হিভাৰ অত তত হৈছেইআছে আৰু তৎসৰ ৰূপত জনসংখ্যাও বাঢ়ি আছে। ছিপালগৰ মহাবিদ্যালয়ৰ অৰ্ঘনীতি বিভাগৰ মুৰব্বী অধ্যাপক দ্বিজেন্দ্ৰ তালুকদাৰদেৱে ছাৰ্ভ-ছাৰ্ভীক এই তথ্যৰ বিষয়ে নিশ্চয় কৈছিল আৰু হয়তো ইয়াৰ সত্যতক মানি লোৱাও নাছিল। একে কাৰণেই আঢ়িকৰ ব নোৱাৰো যে তেখেতৰ মৃত্যুৰ কাৰণো জনসংখ্যা বৃদ্ধি তৎসৰেই তালুকদাৰদেৱে অকাল মৃত্যুক আঁকোৱালি ল'ব লগা হ'ল কিয়। এইটো এটা প্ৰশ্ন। মৰাজন মৰিল টিকেই, কিন্তু তেখেতৰ সতীৰ্থ আৰ্মিৰোৰে দেখান এই মৃত্যুক সহজে মানি ল'ব পৰা নাই। হয়তো কাৰণ এইটোই হ'ব পাৰে যে, ওপৰত কৈ অহাৰ দৰে তালুকদাৰ দেৱ নিশ্চয় বিশেষ ওপৰ অধিকাৰী আছিল। যাৰ বাবে আৰ্মি ক'বলৈ ৰাধ্য হৈছে ন হ'বাত হ্যনামাশৰীৰে। এইটোও টিক যে তালুকদাৰ দেৱৰ মৃত্যু, কোনো মালধাৰুছিল তৎৰ প্ৰামাণিক দিশ নহয়।

আৰ্মি যেতিয়া এইখন মহাবিদ্যালয়ত যোগান কৰা হৈ, ১৯৮০ চন, তেতিয়াই তালুকদাৰদেৱক সহকৰ্মী হিচাপে পৰিহিৰিলে। আমাতকে তেখেত জোৰ্ত। সেই সময়ত তালুকদাৰ দেৱ আছিল ছিপালগৰ মহাবিদ্যালয়ৰ চৌথৰ ভিতৰত এক বিৰহ সৌন্দৰ্য। নিমিয়া গঢ়, সৌন্দৰ্যৰ এই মানুহজনক দেখিবলৈ তাল লগা চেৰেৰ আছিল। তেখেতৰ সাজ-পোছাক আছিল অতিকে চকু টিকন, টৌৰীম। ৰোজাৰেৰ আছিল গাৰ্ভীৰূপে চকুত আছিল ক'লা ফ্ৰেমৰ চশমা। মাজৰূত বুলি নাছিল যদিও ইয়া যেন তালুকদাৰদেৱৰ সৌন্দৰ্য ৰত্নীছিল। তেতিয়া আৰ্মি মাহে কেইজনমান শিক্ষক-শিক্ষাৰ্থী, গোট্টেইলোৰেৰ ভিতৰত জন লগা বিৰহাৰীৰ শিক্ষক-শিক্ষাৰ্থী, গোট্টেইলোৰেৰ ভিতৰত জন লগা বিৰহাৰীৰ সৌন্দৰ্য আছিল তালুকদাৰ দেৱেই। দুজগাৰ বিষয়, তেখেতে মৃত্যুৰে বেগত আক্ৰান্ত হৈ এই চেপেৰা কেৰকা নগা হয়। দিনে দিনে চেপেৰাৰ অনৰতি মাজল। অকাল বাৰৰূত এনে প্ৰাণ কৰিলে। চকুৰ পৃষ্টিপত্তি ক্ৰমে হেৰুৱাব পৰিলে আৰু শেষত কৰপত অক্ৰান্তই হ'ব সসোৰৰ পৰা বিসায় ল'ব লগা হ'ল।

তালুকদাৰদেৱৰ জীৱন নাতলৈ সামৰণি লগে লগে তেখেতৰ ব্যক্তিগত পৰা কিছুমান গুণৰো সমাষ্টি মাজল। আমাৰ কাৰণ এইটোই হ'ল মুঠেজী। তেখেত যেন আমাৰ বাবে এজন ক্ৰেটিক হ'ল। অথচ তালুকদাৰদেৱক তেখেতৰ বিশেষ পৰা প্ৰকাশ ৰহস্যৰ কাৰণ হোৱাত যিহে লগ পাইছিল আৰু বিস্ময়লৈ হয়। তেখেতক বিগত চাৰি-পাচ বছৰ ধৰি লগ পোৱা নাই তেনে দুই-চাৰিজনৰ সাহচৰ্য বা প্ৰাক্তন ছাৰ্ভ-ছাৰ্ভ বা বান্ধত আমাকো তেখেতৰ ব্যৱস্থা বুলি জানিলে প্ৰশ্ন কৰে। আপোলালোকৰ সহকৰ্মী তালুকদাৰদেৱৰ (খৰ) খৰ তালগো। আশীৰ পৰলক পৰা প্ৰাক্তন ছাৰ্ভ-ছাৰ্ভ কিয় ছিপালগৰ মহাবিদ্যালয়ৰ সম্পৰ্কলৈ অহা ব্যক্তিসকলে মাজে মাজে কলেজৰ খা-খৰ লয়। কিন্তু মই এলেকৈ ধৰে কৰা ছাৰ্ভ-ছাৰ্ভী কিয় অইন অহোলাকৰ মাজত এনে এজন লোক আছিলকৈ পোৱা নাই যিজন তালুকদাৰদেৱৰ খৰ সোধা নাই। ইং ২০০৯ চনৰ অক্টোবৰ মাহৰ আৰ্মিগৈকে তেখেতৰ বিষয়ে ক'ওঁ 'আছে ভালো, এতিয়া অলপ অসুস্থত ছিগিছে' ইত্যাদি ইত্যাদি, কিন্তু এই ৰূপটোৰ পাছত যদি কোলোৰাই এনে প্ৰশ্ন কৰিছে উৰৰ দিবলৈ যাওঁতে মনটোত বিস্ময়ৰ ছাঁ পৰে। এতিয়াই মুহূৰ্ত্তমতে কয়িই আনো নএৰুৰে উত্তৰ, ডাৰ্ভাৰিয়া, তেখেত আৰু আমাৰ মাজত নাই। অজান মনটোনে ওচি গ'ল বুলি দিবলৈ বাবে। প্ৰশ্নকাত সকলৰ মুখমণ্ডলত চকুৰে একেই বিস্ময়ৰ ভাব। আৰ্ঘ্য আৰু দুঃখেৰে আৰু হয়তো প্ৰশ্ন কৰে, কেতিয়া, কেলেকে ইত্যাদি ইত্যাদি। তেতিয়াই গভীৰভাৱে উল্লসিত কৰো তালুকদাৰদেৱক সঁচকৈয়ে ভালপোৱা মানুহ এগৰা আছিল আৰু আৰ্মিও আছে। কথাপতাৰ সময় থাকিলে এই বুদ্ধিমতাৰ কথা ক'ব, ৰাজনীতি আৰ্মিৰ লগত থকা সম্পৰ্কৰ কথা ক'ব মৰম-এনেত কৰ মাতে-কথাৰ বিষয়ে ক'ব। এনোৰেৰ খালাই এইটোৰে মাগুৰ কৰ যে কেতিয়া যদি তালুকদাৰদেৱে কোলো আছিলকৈ আমাৰ লগত মানতিয়াৰ ভিতৰে কৰি আনোলা কৰিবলৈ সুযোগ পাইছে, তেখেতে বিস্ময়ৰ বাবে এই অৰ্মি কায়তত আৰ্মিগৈয়াৰ সচি ৰখাইই থ'ব পাৰিহে। সেয়েহে তালুকদাৰদেৱৰ মৃত্যু ৰহস্যৰ বাবে এক যেন দুঃখৰ স্থানমাহ।

আৰ্মি নিজেই অৰ্ঘনীতি বিষয়ৰ ছাৰ নহওঁ। কেতিয়াবা এই বিষয়ৰ দুই-এটা কথা আৰ্মিৰ বাবে তালুকদাৰদেৱৰ কাৰ গ্ৰাণিছিলো। তেখেতে ৰ'ব সহজ-সৰলভাৱে ক'বোৰে বজাই দিবলৈ সক্ষম হৈছিল। এৰা তেখেতক Royalty, Revenue আৰু Tax সম্পৰ্কে সোধাত তিনিওটা ধৰণক সুন্দৰ বাবে

আৰ্মিৰ আগত উপস্থাপন কৰিছিল। তেখেতৰ নিজগীয়া সহকৰ্মী নিশিটি গৌৰামী, ওপৰতকৈ বেয়া আৰু অতিভিত্তি হাজৰিকাই কোৰা অৰ্মিগৈ, তালুকদাৰে যেনো যিকিৰি জানিছিল যুৰ জনপদেৰ জাৰিছিল। এওঁলোকে এতিয়াও আৰুপে কৰে যে তেখেতে যেনো অৰ্ঘনীতি বিষয়ত এজন ভাল গৱেষক পণ্ডিত হ'ব পাৰিলেহেঁতেনে। সাতচাৰ সহকৰ্মীৰ মৃত্যুত এনেকুৰা পৰিষ্কৃত সূচক মাজ্য গোলায়, কিন্তু তালুকদাৰদেৱৰ বৈজ্ঞানিক এনে মাজ্য বৃত্তেৰুৰুতভাৱে গৈইছে। অৰু মানুহৰো এনে এজন ব্যক্তিক এটি অঙ্গুৰ ভাৰ স্বাভাৱিকভাৱেই গঢ়ি যায়। যি নিবওৰ্কে, পৰামৰ্শেই লাভ কৰে। তেখেতৰ গৱেষনা পৰাশৰ্মিৰ বিষয়ৰ অৰ্ঘি 'Pottery Industry in the District of Darang'। এই ডিষ্ট্ৰিক্টেৰে তালুকদাৰ দেৱৰ চাকৰি ক্লেভৰ বিশেষ অৰিহণা সোধাইছিল।

অৰ্ঘনীতিৰ শিক্ষক হ'লেও প্ৰয়াত তালুকদাৰদেৱে চে পল আছিল ইংৰাজী ভাষাৰ ওপৰত ইংৰাজী সাহিত্যৰ ওপৰতো তেখেতৰ কিছু পলন নপকো নহয়। তেখেতৰে বাক্যৰ গঠন আছিল ধূমীয়া মনোভাৱী। তদনীন্তন অধ্যাপক প্ৰয়াত কেৰা চৰ্ম নাথাসেৰে ইংৰাজী ভাষাত কিবা লেখা-লগো কৰিব লগা হ'ল তালুকদাৰদেৱক ৰময় লৈছিল। যিহা মিঠা ৰক্তাৰে তেখেতে ইংৰাজীত অৰণ দিবও পাৰিছিল। তেখেতৰ মুৰব পৰাই জানিব পাৰিছিলো - এম,এ হ'বাত তেখেতে যেনো পেনেতে ইংৰাজী বিষয়ৰে পঢ়িছিল। ইংৰাজী ভাষাৰ বাক্যৰ গঠন অৰ্ঘনী, ব্যাকৰণ নীতি-নিয়ম ইত্যাদি বিষয়ৰে তেখেতে ভালদৰে অধ্যয় কৰিছিল স্কুলীয়া জীৱনতেই। এই প্ৰসংগত তেখেত নলৰবী ক্ৰিলাৰ নগাও উচ্চতৰ মাধ্যমিক বিদ্যালয়ৰ কথা আৰাইই শুনিলে আনিছিল। আৰ্মিৰ আছিল সৰু সৰু, এক বিশেষ কাৰ। মোৰ সহকৰ্মী মানিকী নামৰ, ৰূপালী শৰ্মা আৰু মইহে তেখেতৰ লেখোৰে ভালদৰে বুজিব পাৰিছিলো।

NAAC এ আমাৰ মহাবিদ্যালয় পৰিচালন কৰাৰ আৰু মূৰত্বৰ কাৰ, ডিষ্ট্ৰ কৰিছে। ইং ২০০৪ চন। ISSR (Self Study Report) প্ৰস্তুত কৰি উলিৰে লগা হ'ল যুৰ ৰহস্যৰী। ১১ ডিষ্ট্ৰ কৰ ২০০৫ চনৰ ডিষ্ট্ৰ কৰে ISSR ক ন। NAAC ৰ Office ৰে নাপাতলৈ পৰিচালন নহ'ব বুলি এটি সৰুৰেণবৰ্ণী বিভাৰ্গীয়া পঞ্চৰ পৰা কলেজলৈ আছিল। তৎপৰেৰ অধিনে টিকেই মজুত কৰি ৰখা হৈছিল। নিয়মিকভাৱে তাপে তাপেই নিশিৰু ৰখা হোৱা নাছিল। পৰিষ্কৰণলৈ আমাৰ ওপৰত। দিনে নিশিই কাম কৰিব

লগা হ'ল। মোর কন্য মৃত গতিতে শ্রীক ভারে মাল একে লিখার সময় ভারবোনে বুর ততইআটকি সাজিকটি মালিও নারে। সেয়েহে লিখি খোখের দায়িত্ব পলিল তালুকদারদের ওপরে। মই কৈ খাওঁ, তেখেতে লিখি যার। পিনর ভগত বিশেষ অনুসরণাই। অসুবিধা মাথে মাঠে ভগতয়ে। কারণ তালুকদারদের মুষ্টিশক্তি তেতিয়াই ভালেবিলি লুপ্ত হৈছিল। বাতি তেখেতে দেবক দেবে। কিছুই সংযোগ বিচ্ছিন্ন হ'লে আর ভেজাল। লেন্সের পোহরত লিখির লগা হৈছিল, কারণ বাতি পুরাতাই লক্ষ্যন মরা অস্থায়। সেয়েহে লেন্সের টিমিক চাষক পোহরতেই তালুকদার দেবে বিশেষ একো লেন্সেকরো লগা গণভত শরীকেইটি টিকে রাখি লিখি যার। কেতিয়াবা বালদার খোকোজা লাগিল সেয়ে বখলে, এই বালনাটো ককডনে। তালুকদার দেবে লিখা কথাবিলি আকো 'Compass' ত ভাবনাগীয়া বহুত ভুল করিলে। যি কি নইওক, তালুকদার দেবে একটেক গণভত দবে লিখি খোখের দায়িত্বটো মুর পাতি নলে মরতে যথাসময়ে SSR প্রস্তুত হৈ লোলালহেতেন। তালুকদার দেবে লেন্সের পোহরত লিখি খোখা মুরটো মোর প্রাইসেই মন্তে পরে। ইংরাজীতে তেখেতের দখল নকক হ'লে এনেকৈ নিভুল ভাবে লিখি যার লেখাছিলহেঁতেন। অকল ইংরাজী ভাষাতে নহয়, অনসন্নীয়া ভাষা সাহিত্যর ওপরেতো তেখেতের চেে দখল আছিল। পলীক্ষার প্রশ্ন কাকহেঁত হ'কক বা আইন কোনো প্রেবই হ'কক, বালনা ভুল দেখিলে তেখেতে বর সমীহ ভাবে অনুসন্ধানিৎ ব্রহ্মই এই বালনাটো টিকেই আছলেন। এনেবারে অসুবিধিত্তেই মরলে এটা বিশেষ অসুভক্ত লৈ আছে, এয়া হ'ল 'স্বত্বসমীহ ভিজিআই প্রভিজন পিনককক বিল্যায়তনিক দিকত যোগেঁত সমায় মুরখন গোমোচা নককও নহয়। ইংরাজী ভাষা সাহিত্যর প্রভক্ত লিনকক নইওক এই ভাষাটো ভালাদের অয়াত করি আনেকো উপকৃত করিবলৈ মান মেল। এই লিনককজনর স্মৃতি আমার মন্তে সন্নীহ হৈব ব।

অপলীতের অধাপক তালুকদারদের সাহিত্যকর্মতো বিশেষ নিচা আছিল। আচলতে তেখেত আছিল এজন সবেগেন্দ্রলীল কলীকবি। অসন্নীয়া আর ভোকোইটি ভাষা লিখার কবিতা বশা। অসন্নীয়া আর ইয়ার ভোকোইটি বিলাসি মহাবিদ্যালয় আলগোভাত প্রকাশ পাইছে। তেখেতে স্থিতভাবে ধুনীয়া কবিতা লিখাছিল। কবিতায়ের বর দীর্ঘায়ী নহয়, দুটি

দুটি। তেখেতের অসুবিধা মরে দুটিমান অসন্নীয়াত বচনা করা

কবিতা আমি নিজেই ইংরাজীতে অনুবাদ করি দিয়েছি। অসন্নীয়া সাহিত্য ন ন সৃষ্টির লগত তেখেতের ভাল পরিচায়ো আছিল। সাহিত্য বিষয়ক আলগোভাত নিজ অভিমত দাঙি ধরির পথটো আছিল তালুকদার দেবক মিনেদময়। তেখেতের কবিতাত দেখা গিয়া লক্ষ চয়ন আর ভারগভীতা সঠিককৈ প্রশংসনীয়। আদর্শিত্ব করা, তেখেতে সুনীয়া জীমনতে যিলাবর কবিতা পাঠ্যজনর জীবিত পঢ়িছিল, সেইবোর আমার আগত মাজে মাজে আবেহাছিল। সাহিত্যিক হিচাপে নিজকে প্রতিষ্ঠা করা যথাসম্ভবতা মাজি বাবেই চাণে তেখেতে এইবোর প্রাচর কাকি বর এটা অগ্রহী নাইল। এইটোও সত্য যেবর্তমানের ভালেহেইল কবির জুনাত তেখেতের কাষিক দক্ষতা লক্ষণীয় ভাবে। ঐক্যে আছিল। স্বক্ম-সত্ববোও আছিল বুদ্ধিমত্তা (witty), তবু খাসিক তেখেতে ভাল যুক্তি দিবও পারিছিল। কিন্তু কথাবোর আকি তেলেই চিলা। সেয়েহে দুই-এজনে তেখেতক বোয়া গোপনিতও নহয়। খঙটোও আছিল অতি তীক্ষ্ণ। কিন্তু খঙ করি দায়-সেয়া ধরি ঙ্কারিবর লোক তেখেতে নাইল। অযোগ্যজনক মিছাইহেঁত তোয়ামোদ করিবলৈ তেলেই অনিচ্ছক আছিল। যিকোনো ব্যক্তিত্ব ওপরে তেখেতে যথায়োগ্য মন্ত্যে দিব পারিছিল। মধ্যযাগো আছিল উন্মায়িত। নিজল কু-কর্মর কারণে কোনোবায় বিপদে সম্মুখীন হ'লে তেখেতে বুর মিহিভারে কৈছিল, 'বিরল কারণ দিবসীত বুদ্ধি। ছাত্র-ছাত্রীয়ে হুঁক বা পিনক-পিনকিই হইরেহেঁক কোনোবায় যদি তেখেতের পরা কিতা বৌদ্ধিক সম্মরি কিকিছিলি তেখেতে যথাসম্ভবে বঁচাবি আগরগাইছিল। সাহিত্য-সংস্কৃতির উপরিও বাজানীতি, সমাজনীতি, খেলা-ধলা, উদ্যোগ, আন্তঃরাষ্ট্রীয় সম্পর্ক বারসায়-বাণিজ্য আদি বিষয়বোর নিজ নতুন খা-সবর তেখেতে আদিবোরটেক আগতেই পারিছিল। মাল এনেবারে ধরন আয়াত করত তেখেতের বিশেষ চম্ব আছিল। অন্যাত, তর্কপ্রতিযোগিতার বিষয়বস্তুর সপক্ষে-বিপক্ষে তেখেতে সমানে যুক্তি আগবায়ার পারিছিল। আর ছাত্র-ছাত্রীসকলে তেখেতের পরা এই বিষয়ত ভাল সহায়ো ভাত করিছিল।

এবার মহাবিদ্যালয় ছাত্র একতা সভায় 'মহাবিদ্যালয় সত্তায়' উপলক্ষে এবলি প্রাচীর পত্রিকা উলিয়ালে। চল্লী পত্রিকাটি উন্মোচক তালুকদারদের। এনেবারে অসুবিধিত্তে সচ্যাপক কম-সংখ্যক ছাত্র-ছাত্রী কি যি লিনকক-পিনককিই উপলক্ষে ধারকো অন্নি ১০/৫ জনমান লোকহেঁত এই পত্রিকাতে উপলক্ষে

আছিলো। পত্রিকাখনি উন্মোচন করি Little Magazine র ওপরে তালুকদার দেবে এনে এটা সূক্ষ্ম বক্তব্য আগবরণে সে মই নিজে অতিভূত হৈ পলিল। আনে কিতা বুজি পারলেনে মই মই নাজলো। এলেকুর Little Magazine এ যে সাহিত্য; সৃষ্টির কর্মীমতলী হ'ব পারে এই কথা মোর মন্তে পুসর পুং-বি তুলিলে তালুকদারদের ভাষণটোয়ে। উন্মোচনাগে, এইজন ব্যক্তিরে ছিপাখার মহাবিদ্যালয় আলগোভা' ধরন ২ম সংখ্যার তথ্যবায়কর দায়িত্ব পালন করিছিল। লিখা-লেনা করাটো তেখেতের অবশ্যে চম্ব নাইল। একে ধরত লিখি থাকিলে এইটো পিনত প্রতিষ্ঠা নিশ্চয় নাও করিব পাগিলহেঁতেন। দীর্ঘসূত্রিতা আছিল মানুহজনর দেহ, অন্যাতহেঁত কোনো কতিত্বরে মনস্যা অর্জবর নিচও তেখেতের নাইল। প্রয়াত বেরা চম্ব নাথারের ইং ২০০৩ চনত অকসর গ্রহণ করে। তেতিয়ালেকে অধাস্ক দেবে যিকোনো গভীর আলগোভা বা কিবা সমস্যার সমাধান আদি বিষয়ত তালুকদার দেবর সাল্লিধ বিচারিছিল। কোনোবায় বিশেষ সংস্থা, বিদ্যায়তনিক দিশর ওপর মতলর কোনোবা লোক আর আইন কোনোবা বিশিষ্ট লোক মহাবিদ্যালয়েনে আহিলে অধাস্ক দেবে তালুকদার দেবর সাল্লিধ বিচারটো আমার বাকলৈয়ে মন্তে পরে। আনি মন করিছিলো তালুকদার দেবের মর্দান সম্পন্নভারে এইসকল ব্যক্তিরে লগত পলিই হৈ পরিছিল।

ইং ২০৮৪ চন। আমার মহাবিদ্যালয়তে তেতিয়ালেকে সাতক চূড়ান্ত পরীক্ষার শেষে স্থায়ন রেখা নাহি ছাত্র-ছাত্রীসকলে ময়লনটে মহাবিদ্যালয়তহে পরীক্ষা দিব লাগিছিল। সেই সময়ত অপরটো বিশ্ববিদ্যালয়র পরীক্ষা সমুহে নিয়ন্ত্রক কলে নতুনকৈ নিযুক্ত হৈছিল প্রয়াত ড° মায়র চম্ব শর্মা দেব। এখেতের লগত তালুকদারদের ভাল চিনাকী আছিল। যিটো ছাত্রাবাসত তালুকদারদের আবাদী বিচাপে আছিল এই ছাত্রাবাসটোর তালুকদারদের ভাল চিনাকী আছিল। যিটো ছাত্রাবাসত তালুকদারদের আবাদী বিচাপে আছিল এই ছাত্রাবাসটোর তালুকদারদের ভাল চিনাকী আছিল। যিটো ছাত্রাবাসত তালুকদারদের আবাদী বিচাপে আছিল এই ছাত্রাবাসটোর তালুকদারদের ভাল চিনাকী আছিল।

সাতক চূড়ান্ত পরীক্ষার শেষে স্থায়ন রেখা নাহি ছাত্র-ছাত্রীসকলে ময়লনটে মহাবিদ্যালয়তহে পরীক্ষা দিব লাগিছিল। সেই সময়ত অপরটো বিশ্ববিদ্যালয়র পরীক্ষা সমুহে নিয়ন্ত্রক কলে নতুনকৈ নিযুক্ত হৈছিল প্রয়াত ড° মায়র চম্ব শর্মা দেব। এখেতের লগত তালুকদারদের ভাল চিনাকী আছিল। যিটো ছাত্রাবাসত তালুকদারদের আবাদী বিচাপে আছিল এই ছাত্রাবাসটোর তালুকদারদের ভাল চিনাকী আছিল। যিটো ছাত্রাবাসত তালুকদারদের আবাদী বিচাপে আছিল এই ছাত্রাবাসটোর তালুকদারদের ভাল চিনাকী আছিল। যিটো ছাত্রাবাসত তালুকদারদের আবাদী বিচাপে আছিল এই ছাত্রাবাসটোর তালুকদারদের ভাল চিনাকী আছিল।

মহাবিদ্যালয়ত পরীক্ষা শেষ হ'লহেঁতেন। কিন্তু দুই-একর পলয় হ'লহেঁতেন। এই ক্ষেত্রে তালুকদার দেবর Quite instrumental আছিল।

প্রয়াত গিল্ডেস্ত তালুকদার দেব আছিল ছিপাখার মহাবিদ্যালয়র NSS Unit র প্রথম অফিসার। গতিকে তেখেতে নিজল চেত্নেত্ব এই মহাবিদ্যালয়র কোনসকলক বিজ্ঞ মহাবিদ্যালয়ত অন্তর্গিত হোব শিকিবলেনবলৈ লৈ মোরর মূযোগে পারিছিল। তেলদেবর গাতি উঠিছিল বিজ্ঞ মহাবিদ্যালয়র লিনকক-কর্মচারী আর ছাত্র-ছাত্রীসকলর মাজত তেখেতের সম্পর্ক। তেখেতে হৈ পলিল এজন বহল সমাজর সমায়। ছিপাখার মহাবিদ্যালয়র লিনকক গোপন সম্প্রদায়-সভাপতি হোবর উপলক্ষে যথাসম্ভবে সন্নি ওয়ম কলেজ লিনকক সত্ত্বার ক্ষেত্রায় কাণী তথা কাষিকিগে কামিটির সদস্যও হ'ব পারিছিল। অধিকার বাদ দি নিজেই সন্ক-বর সকলোরে লগত চান-চিনাকী হৈছিল। জেষ্ঠ্যজনর এটি বিশেষ চম্ব। কিন্তু বিশাল বঁচাবর দবে নিজর তেখেতের আন এটি বিশেষ চম্ব। কিন্তু বিশাল বঁচাবর দবে নিজর মতকেই ওজ্ব বুলি প্রতিষ্ঠা করিব চিত্তরে তেলেকুরা ওহাইস' মরা মাদবর এটি তেখেতের আছিল প্রচণ্ড ষণা।

প্রতিজন সমাজ সচেতন লোকহেঁত প্রভক্ত বা পরোক্ষ ভাবে কোনো এক বাজালৈতে মত বাদর অনুগামী। তালুকদারদের কথা-সভাবর পরা এইটো কথা-স্পষ্ট হৈছিল যে তেখেতে আছিল মোসপ্টী বওননীতে সমর্থক। সাম্যবাদী বাজালৈতে মতদর্শন বা মাস্ট্রিয় দর্শনের প্রতি তেখেতের ভাল ভাব গতিতে তেখেতে হৈ পরিছিল ভালটায় জনতা পাঠি। এজন নিম্নীয়ায় আস্ক সাহিব সদস্য। এইসকল পতাকাধর জনে তেখেতে পালনবী বিধান সভা সম্মিষ্ট পলা নিচিনততো প্রতিবিন্দিত্য করিছিল। Glass root লোকেরে সংগঠনতে বিশেষভাবে জড়িত হৈ নিলকো ডিক্টে অক্সানীত করার লগেই চাণে তেখেতে নিচিনত পলাস্বয় করা করব লগা হৈছিল। তালুকদারদেই ছিপাখার মহাবিদ্যালয়র বরল বিধান সভার নির্বাচনে প্রতিবিন্দিত্য কক প্রিন্সিপল ব্যক্তি। অচিরিত কথা, নিজর দলবর হ'কক বা আইন দলবর হ'কক বাজালৈতে নেতা সবে ছাত্রাবাস দেখিল। তেখেতে সবার ভাবে দুই-চারিজনর আগত আঁচনগী সূত্রেরে নিজ অনুভব ব্যক্ত করিছিল।

তালুকদারদের মৃত্যুত ছিপাখার মহাবিদ্যালয় এজন প্রকৃতপক্ষে জাননবেই, বিদ্যোগেই। আর সহজ-সবল ব্যক্তিক

হেৰুৱালে। তেখেতৰে যুক্তিপূৰ্ণতা, সমীহতা আৰু সন্মত সন্তোষ মনোভাৱৰে পৰা ছাত্ৰ-ছাত্ৰীসকলে ভান পাঠ পাবলৈ সক্ষম হৈছিল। তেখেত আছিল ছাত্ৰ-ছাত্ৰীসকলৰ বাবে মৰণ্য তালুকপাৰ ছাৰ। কৃষ্ণাৰ কৰ্ম, শিক্ষা সঙ্কীৰ্ণত নতুন ৰাজনীতি বিষয়ক বুকু এটা কথাক লৈ আমাৰো তেখেতৰ গণত মাজে মাজে যুক্তি-বৰ্কে হৈছিল। কিন্তু এহিঁপোৰে যাক্ৰিয়াক শব্দভাৰ কণ লোৱা নাছিল। তালুকপাৰ দেৱে নিজকে এইবোৰক কতিপয় শতকৰ অওতলৈ নিয়া নাছিল। তেতিয়াৰ উপাধ্যক্ষ অক্ষ পিছল এই মহাপিলাসৰ ভাৰখণ্ড অধ্যক্ষ মাননীয় বিদ্যাবাস নাথদেৱে মাজে-সময়ে তেখেতৰে গণত বন্ধুত্ব সুলভ পোষাৰিত কৰিছিল। কিন্তু তেখেতৰ জ্ঞান পটীৰতা আৰু বুদ্ধিভাৱে ওচৰত নাথানেও সেই মানি অহা যেনে পৰিচালিত হৈছিল। তালুকপাৰ দেৱে প্ৰতি তেখেতৰ যোগেই শ্ৰদ্ধা আৰু মৰণ আছিল। বাকী সহকৰ্মীসকলৰ বাবে মোৰ লগতেই মাজে মাজে তেখেতৰ মত বিৰোধ হৈছিল। দুই-তিনিদিন ধৰি পৰস্পৰক নমতাতকৈ প্ৰকাৰ পিছত তালুকপাৰদেৱে নিজেই মোক আগবঢ়াই মাত লগাইছিল। ইতি-মিত্ৰা কথা স্মৃতিহি। পুনৰ বন্ধুত্ব একাধাৰীয়ে আমাক বান্ধি পেলাইছিল। সৰু ল'ৰাৰ দৰে আছিল তেখেতৰ মন, খঙ-বাগি আৰু আত্মভিমানৰ অসুভাৱিতো। এইমিনতে তেখেতৰ মনৰ সলনতা আৰু বিলাতৰ বিষয় মোৰ ব্যক্তিগত আভিভাৱৰ কথা ক'ব বিচাৰিলো। ইং ২০০২ চনৰ শেষৰ পিনে আমি দুইজনাৰে কিবা বিষয়ত মতবিৰোধ ঘটাত লক্ষ্যৰ শেষ দিনটোত কোনোৱে কোনো মতভেদে আছিল। শব্দভাৱে নাই, কেৱল *Argument of sentiment and sense of isolation*। ইং ২০০৩ চনৰ পছিনা আনুৰাগীৰ দিনাৰ তেখেতে কমন কৰত মই অহালি বাট মই আছিল। কৰত মোমাই মই পেরিলা তালুকপাৰদেৱে যেন মোৰ পিনে অগৰাণি আৰি আছে। যেনে মনে মনে ভাবিলা। আছিল এই নতুন লগতৰ প্ৰথম পৰা আয়ো ট্ৰেইনিংৰ বাস নি তালুকপাৰ দেৱে লগত ছাঁ হ'ম। টিক ভেনেত তেখেতে মোৰ নিজেই ওভলৈ আহি মোৰ সৌভাগ্য ধৰি ক'লে, 'বৰপাল জিৱৰ এই নব বৰ্ষৰ দিনত অতীতক ভিত-কৈয়া পাবৰি বাওঁ আৰু'। নাথো নাথো মোৰ হাতত এৰিলা জাপি পোৰ বগা কাগজ তুলি দিলে। মানুহজনৰ চকু চলাওৱা হ'ল। ময়ো আৱৰ্গিক হৈ পৰিলো। তেখেতক সন্মতি ধৰিলো। মুহূৰ্ত্তো হৈ পৰিলি তেনেই কাৰ্য্য। নিজৰ আভ্যন্তৰীণেৰে শিক্ষা দিলো। পিয়া আৰু অস্থায়ী

জীৱন সোৱত অতিমানৱ বৰ্ণনাতী হৈ সৰ্বসম্পৰ্কৰেৰে মিছাতেই তি-কৈয়া কৰে। মোৰো চকুপানী বাগৰি আহিল। তেখেত বচিল, যেনো বহিলো। জাপি পোৰা কাগজখিনা মোৰি লৈ দেখিলা যেনো তাত এটি সৰু কবিতা, শব্দবোৰ পাটি গ'লো। প্ৰতিটো শব্দই স্থায়বান পৰনি গ'ল। মোৰ চকু দুটি কঁপিবলৈ ধৰিলে। মুখ তুলি তেখেতৰ পিনে চালে। তেখেতৰ চকুৰ পৰাও বাগৰি আহিহে যথেষ্টবান আনন্দক। কাগজ টুকুৰা মোৰ হাতত এতিয়াও আছে। তাত লিখা আছে -

"নতুন বছৰৰ এই পূৰ্ণ পূৰ্বা বেল  
পাহৰি যাওঁ আৰু বন্ধু অতীতৰ ভিত-কৈয়া  
পূৰ্ণি কাৰিজটো মোলোকই হৈ  
আহিছা ন সোৱেৰে তোমাৰ ওচৰলৈ  
আকোৱালি নলবানে বন্ধু ভৱিহাত মিঠা হওকৈ যুলি  
তোমাৰ স্থায়ত যদি মোৰ বাক্যবানৰ আঘাত  
যেনো ওচৰলৈ অনিহো হাতত এটি সুগন্ধি গোলাপ।"  
এই শব্দকেইটিয়ে মোক তেখেতৰ ওচৰত যেন কি অসুভাৱিতোৰক, পৰিত্ৰাণেৰে ভৰি পৰিল উভয়ৰ মন। আমাৰ এই অহুৰি লোৰি ওচৰত থকা বন্ধু সৰ্বসম্পৰ্কৰেৰে যেন আৱৰ্গিত হৈছিল। তালুকপাৰ দেৱে যেন মানুহ হিচাপে মোৰ বহু ওপৰলৈ উঠি গ'ল এই ভাৱে মোক আশ্চৰ্য কৰি ধৰিলে। এইজনেই মোৰ হালো সঁচাৰি পোৰা পিঞ্জৰ তালুকপাৰ, মোৰ স্মৃতিৰ ভেঙেঙত বহি থকা এটি বিদেহী আৰু - কৰবেত বিপুলভাৱে অসুভাৱিতো মোৰো অসুভৱে এয়ে যোগে 'পৰজনৰ অসুভৱনত ঘনিৰে এবাৰ হ'ব দেখা, নাহিবানে বন্ধু মোৰ ওচৰলৈ এৰি হৈ অতিমানী বখা।'

আলোচনাৰ তথ্যৰপৰায়ে তালুকপাৰদেৱ আৰু মোৰ মাজত থকা বৰ্ণিত অসুভাৱিত এই জীৱন গাঁথা লিখিবলৈ আৰম্ভ কৰিছোঁ। কি লিখিলো নাজানো। কিন্তু যিখিনি লিখিলো, মোমা মাথো অসুভৱে অসুভৱে পৰা টিটিকি পৰা কোৱাটো হাঁহৰ সূঁচ। বুলি লৈ গাখিৰলৈ লৈয়ে এৰি ধৰি মালা।

প্ৰায়ত তালুকপাৰ দেৱৰ পত্নী শ্ৰীমতী মাৰ্গনি তালুকপাৰ বুকু কনাৰে কনো ছীজৰাই তালুকপাৰ আৰু শ্ৰীপৰ্ণী তালুকপাৰ আমাৰ স্নায়োভা আশীৰ্বাদ থাকিল। তোমাৰো কুললৈ থাক। ☺

অসমৰ অৰ্থনীতি একেবাৰে অসুস্থ অৰ্থনীতি হিচাপে আখ্যা দিব পাৰি। যদিও অসমৰ অৰ্থনীতি যোগে সন্তোষপূৰ্ণ। অসম ৰাজ্যখন যোগে পৰিমাণে প্ৰাকৃতিক সম্পদেৰে চৰকাৰী হৈ আছে যদিও বিভিন্ন আৰ্থ-সামাজিক, ৰাজনৈতিক আৰু প্ৰাকৃতিক সমস্যাতে জৰ্জৰিত হৈ থকাৰ বাবে মানৱ সম্পদ আৰু প্ৰাকৃতিক সম্পদৰ ব্যৱহাৰ কৰিব নোৱাৰাৰ ফলত স্বাধীনতাৰ ৬০ বছৰৰ পিছতো অৰ্থনৈতিক উন্নয়ন ক্ষেত্ৰত আশানুৰূপভাৱে আগবাঢ়িব পৰা নাই। অসমৰ মুঠ জনসংখ্যা (২০১০ চনত ৩,১০,৮৯,০০০ হ'বগৈ) পৰিমাণে প্ৰায় ৮২% লোক গাঁও অঞ্চলত বসবাস কৰি আছে। গতিকে আমাৰ অৰ্থনীতি গাঁওভিত্তিক আৰু গ্ৰাম্য অৰ্থনীতিয়ে অসমৰ অৰ্থনীতিত প্ৰভাৱ বিস্তাৰ কৰাৰ সক্ষম কৰিব পৰা নাই। এক বিশেষ ভূমিকা পালন কৰি আহিছে।

২) **খাদী আৰু গ্ৰাম্য উদ্যোগৰ সংজ্ঞা :**  
খাদী আৰু গ্ৰাম্য উদ্যোগৰ সংজ্ঞা অগৰাণেৰেৰে অগাৰতে কিয়ৰ ওপৰত ভিত্তি কৰি এইবোৰ উদ্যোগ গঢ়ি উঠে সেই বিষয়ে আমি জানিব লাগিব। এই উদ্যোগবোৰ সাধাৰণতে কৃষিজাত সামগ্ৰী, পণ্ডন সম্পদ ভিত্তিক সামগ্ৰী আৰু কৰ্ম সম্পন্ন হ'বগৈগৈ ওপৰত ভিত্তি কৰিব লাগিব। কৰ্ম, তেজ অথবা হাতে কটা উৰ সূতা বা যিকিবোৰ গঢ়ি উঠে কৰ্ম, তেজ অথবা এনেধৰণৰ হাতে কটা সূতাৰ তৈয়াৰী হাতে বোৰা কাপোৰকে 'খাদী' বোলা হয় আৰু ইয়াৰ উদ্যোগ বোলা হয়। 'গ্ৰাম্য উদ্যোগ' পণ্ডত কৰা তাকে 'খাদী উদ্যোগ' বোলা হয়। 'গ্ৰাম্য উদ্যোগ' অৰ্থ হ'ল এনে এক উদ্যোগ য'ত বিজুলী শক্তি ব্যৱহাৰ কৰি বা নকৰাকৈয়ে কোনো সামগ্ৰী পণ্ডত কৰে বা সেৱাৰ যোগান ধৰে আৰু য'ত প্ৰতিজন কৰ্মী বা কাৰিকৰৰ বিপৰীতে তৈয়াৰ অঞ্চলত এক লাখ টকা আৰু পাহাৰীয়া অঞ্চলত বেচ লাখ টকা স্থায়ী ব্ৰহ্মন বিনিয়োগ কৰা হয়।

পূর্ণাঙ্গকার ওয়ার্শিপিত এটা মালিকি কার্যনিয়ম আছে। উক্ত-পূর্ণাঙ্গকারের সম্মুখে ৩০ টা অযোগ্যের দ্বারা প্রত্যেকভাবে সাধারণাও প্রতীকিত আছে। অন্যর উদ্যোগসমূহ খাপী আৰু গ্রামোযোগ্য বর্ডের দ্বারা পরিকল্পিত করা হয়।

(ক) বর্ডের কার্যকালী :

অন্যর খাপী আৰু গ্রামা উদ্যোগসমূহ কৃষি সামগ্রী, পঞ্চম সামগ্রী, কল সনস্পার সামগ্রী ও পৰত ভিত্তি কৰি গঢ়ি পূর্ণাঙ্গকারের সম্মুখে ৩০ টা অযোগ্যের দ্বারা প্রতীকিত সাধারণাও প্রতীকিত আছে। অন্যর উদ্যোগসমূহ খাপী আৰু গ্রামোযোগ্য বর্ডের দ্বারা পরিকল্পিত করা হয়।

(৩) হস্ততৃত আৰু কেচেম সিল্প : তাঁত শিল্প হ'ল

অন্যর প্রধান ক্ষুদ্র শিল্প। কেচম আৰু তাঁত শিল্প অন্যর অধিকাংশ বাবে যথেষ্ট গুরুত্বপূর্ণ। এৰী, মুগা আৰু সূতৰ কাপোৰৰ বাবে অন্যর নিৰ্মাণ। অন্যর গাঁও অঞ্চলৰ প্ৰায় প্ৰতিখন ঘৰৰ লগত কন সিল্পৰ যোগাযোগ আছে। অন্যর তিত্যবৰত এটা কেচম গৰেখো আৰু এনে কেচম প্ৰদৰ্শন কেন্দ্ৰ আছে। ২০০৩-০৪ চনৰ ছিচাপ অনুসৰি অন্যরত ৩০০ খন লোকন প্ৰদৰ্শন কেন্দ্ৰ (Weaving Demonstration Circle) অন্যর কেচম আৰু Weaving সনস্পারলয়ৰ অধীনত যোগা হৈছে। এই কেন্দ্ৰে অন্যর প্ৰায় ১২,৫৭০ জন লোকক সানৰি লৈছে। এই প্ৰদৰ্শন কেন্দ্ৰসমূহৰ জৰিয়তে প্ৰায় ১১,৭২,৫৪২ জন লোকক আনিকিতভাৱে আৰু ৮৭,৩৩৭ জন লোকক পূৰ্ণভাৱে নিয়োগৰ

সুবিধা দিয়া হৈছে।

৪) গ্ৰামা উদ্যোগৰ তালিকা : বিভিন্ন ধৰণৰ সামগ্ৰী

ওপৰত ভিত্তি কৰি অন্যর খাপী আৰু গ্ৰামা উদ্যোগ সমূহ গঢ়ি উঠিছে। হেঁইসমূহ হৈছে-

(১) কৃষি ভিত্তিক উদ্যোগ : মাছ, মাছজাতীয় পদাৰ্থ, চাৰু, শেণী প্ৰস্তুত কৰা, আটাচাৰি, আলিয়া প্ৰস্তুত কৰা, খুৰ ধন কা কাপোৰ, তালনিচিৰি, কুঁহিয়ারৰ পৰা ওড় প্ৰস্তুত আৰু খানচাৰি, শৌ-পালন, ফল, শাক-পাচলি প্ৰস্তুত কৰণ, সৰ্বক্ষণ আৰু আটাৰ প্ৰস্তুত কৰণ, কাছুৰ বাপাম, মাৰ্কে প্ৰস্তুত কৰণ, গাৰ্ভীৰ পৰা প্ৰস্তুত কৰা যখন উদ্যোগ, গৰু-মাছ, কুকুৰাৰ বাবে আৰু প্ৰস্তুত কৰণ।

(২) বনজ ভিত্তিক উদ্যোগ : হাতেৰে প্ৰস্তুত কৰা কগজ, বহী সজা, আঠা আৰু ধূগা তৈয়াৰ কৰা, কা প্ৰস্তুত উদ্যোগ, পিয়ালনাই, আতজলাজি, ধূপ উৎপাদন কৰা উদ্যোগ, বাঁহ বেতৰ উদ্যোগ, কাগজৰ কাপ-শ্ৰেট, বেগ, বাঁহৰ সজ্জা উৎপাদন, ফাটা বনোৰা উদ্যোগ, মৰাপটাৰ সামগ্রী তৈয়াৰ কৰা উদ্যোগ ইত্যাদি।

(৩) বনজ ভিত্তিক উদ্যোগ : চুলালি, শিলি কাঠ, মৰিৰ আৰু আটুটিকাৰ বাবে খোপিত কাৰ্বৰ শিল্প, মাটিৰ মৰি আৰু পোৰিল প্ৰস্তুত কৰণ, পোৰিত উৎপাদন কৰা উদ্যোগ, কান-বত্না ধোৱা পাউদাৰ, নোপ-কাপৰ কলংকাৰ প্ৰস্তুতকৰণ, ফাৰুখুই আৰু ঝু, বাটিৰ বং শিলি পৰা বস্ত্ৰ প্ৰস্তুতকৰা উদ্যোগ, কাচৰ পুতলা নিৰ্মাণ, প্ৰাচ কাটা, সজোৱা, মিহি কৰা, মৰি-মুকুতা কাটা শিল্প।

(৪) পলিমাৰ আৰু বসায়ণ ভিত্তিক উদ্যোগ : বহু নোৱাৰোকে চামৰা ৰখা পদ্ধতি, জস্তুৰ চাল গুচোৰা, চামৰা ধকাৰা, চামৰা তৈয়াৰী কুটাৰ উদ্যোগ, কুটাৰ চাৰোন প্ৰস্তুত কৰণ, প্লাষ্টিকৰ পেকেট উদ্যোগ, বিবি প্ৰস্তুত কৰণ উদ্যোগ ইত্যাদি।

(৫) শেৰা ভিত্তিক উদ্যোগ : বেৰা, নামিত শিল্প, পৰিষ্কাৰি বনোৱাৰ কাম, ডিজেৰ ইঞ্জিন, পাম্প চেচ আদি বনোৱাট কৰি, টায়াৰ বনোৱাট কৰা কাৰ্য, মাইক, লাজুৰ পৰিকাৰ আদি তৈয়াৰি দিয়া কাৰ্য, আৰ্ট-বাৰ্ট পেইণ্টিং কৰা, চাইকেল বনোৱাট দোকান, বাজমিটী শিল্প, বেগে পাৰ্টি, বাপা-মছ, ধাৰা স্ফোৰিছন মাছ, মাৰু, কৰী বিটলি, চাৰু পোকান, আয় ডিন যুক্ত শিল্প

উৎপাদন ইত্যাদি।

৫) খাপী আৰু গ্ৰামোযোগ্যৰ সন্মত্যা : খাপী আৰু

গ্ৰামোযোগ্যৰ সমূহৰ অন্যর অধিকাংশত যপিও যথেষ্ট গুরুত্বতা আছে, ততনপ্তেও এই উদ্যোগসমূহ যথেষ্ট সনস্পাৰ সনস্বীন হৈ আহিছে। যাৰ ফলত উদ্যোগসমূহ ধীৰে, ধীৰে উন্নয়নৰ পথত আগবাঢ়িছে।

(৫.১) প্ৰযুক্তিগত কলা-কৌশলৰ অভাৱ : হস্ততৃত আৰু কাৰুৰ আচবাৰ সমূহৰ বাবে উন্নত মানৰ প্ৰযুক্তিৰ প্ৰয়োজন। কিন্তু বৰ্তমান যিবিলাক কৌশল প্ৰয়োগ কৰি সামগ্ৰীসমূহ প্ৰস্তুত কৰা হৈছে তাৰ উৎপাদন ব্যয় বেছি হোৱাৰ কাৰণে উক্ত সামগ্ৰী সমূহৰ বিশেষকৈ অন্যর বজাৰ মূল্যও অধিক হয়। যাৰ ফলত অন্যর উদ্যোগসমূহ বিহেতে কুটাৰ উদ্যোগৰ সামগ্ৰীসমূহ স্থানীয়ভাৱে সংৰহ কৰে বা স্থানীয় সামগ্ৰী সমূহৰ ওপৰত নিৰ্ভৰশীল। তেওঁলোকে ঋণৰ জৰিয়তে অতি কম পৰিমাণৰ ঋণ সামগ্ৰী ক্ৰয় কৰে। আৰুো বিভিন্ন সময়ত তেওঁলোক আন্যান্যৰূপে কোঁচামগ্ৰীৰ ওপৰত নিৰ্ভৰশীল। উদাহৰণ স্বৰূপে, ছিপাৰাৰত বিচিটা খাপী গ্ৰামোযোগ্য কাৰ্যালয় আছে তেওঁলোক খাপী গ্ৰামোযোগ্য বর্ডৰ জৰিয়তে মুৰাহৰ পৰা কৰাৰ যোগান ধৰি ছিপাৰাৰ অঞ্চলত ঠায়ে ঠায়ে তিতশালত সূতা প্ৰস্তুত কৰি ঋণশী কাপোৰ প্ৰস্তুত কৰে।

(৫.২) বজাৰ বাৰস্থা সনস্পৰ্কে উদ্যোগী সনসৰ অন সীমিত : বজাৰ বাৰস্থা সনস্পৰ্কে অন সীমিত হোৱাৰ ফলত প্ৰত্যেক আৰু প্ৰস্তুতকাৰক সনসৰ মাজত এনাম মথভেগীয়ে সনস্পৰ্কে স্থাপন কৰে। গতিকে উদ্যোগীসকলে কম দামতে মথভেগীৰ হাতত উৎপাদিত সামগ্ৰী বিক্ৰী কৰিবলগীয়া হয়।

(৫.৩) বিস্তীৰ ঋণৰ পৰিমাণ যথেষ্ট নহয় : মুৰখনৰ ওপৰত ভিত্তি কৰি যিবিলাক খাপী আৰু গ্ৰামা উদ্যোগ গঢ়ি উঠিছে সেইবিলাকৰ এটা প্ৰধান সনস্বত্যা হৈছে টকা-পইচাৰ লানি। যদিও বেচকে ঋণৰ যোগান ধৰে, ঋণৰ সুন্দৰ হাৰ অতি উচ্চ আৰু হুৰুকাৰৰ বাবেহে উক্ত ঋণৰ যোগান ধৰে।

(৫.৫) উ পমুক্ত পৰিবহনৰ অভাৱ : কুটাৰ উদ্যোগসমূহ পিছলিৰ থকাৰ কাৰণ হৈছে এই উদ্যোগসমূহ

ভিত্তিকৰে অঞ্চলত অধিস্থিত। এই উদ্যোগসমূহে বৰ্তমানো সিদ্ধে, যাতেও, যোগাযোগ সেনাৰ পৰা বঞ্চিত হৈ আছে। এই অভাৱসেৰে বাবে উদ্যোগসমূহৰ উন্নয়নত বাধা আহি পৰিছে।

(৫.৬) সনক পৰিচালনা আৰু কলা-কৌশলৰ অভাৱ : সনক পৰিচালনা, পৰিচালন আৰু উপযুক্ত প্ৰদৰ্শনকাৰ অভাৱৰ বাবে উদ্যোগসমূহৰ উন্নয়নত বাধা আহি পৰিছে। যপিও অন্যরত খাপী আৰু গ্ৰামোযোগ্যৰ প্ৰদৰ্শন কেন্দ্ৰ (তালোকা পুৰ, বহা, ধৰুপুৰ) আছে তালৈ ন্যগত সাধাৰ লোককে প্ৰদৰ্শন ল'বলৈ যায়। যুগপ্ৰস্ৰমৰ ফলস্বৰূপে বাবে নে বিজাৰ্গীয় কৰ্তৃপক্ষ (KVI) ব গুৰুত্বপূৰ্ণভাৱে বাবে এই বাৰেই এতেনালোকে গাঁও অঞ্চলসমূহত প্ৰচাৰ লাত কৰা নাই সেই বিধয়ে আনি পিৰাংকৈ কম নেৱাৰি।

(৬) খাপী আৰু গ্ৰামা উদ্যোগৰ উন্নয়নৰ বাবে চৰকাৰী প্ৰচেষ্টা আৰু এই উদ্যোগৰ ভৱিষ্যত শনস্বীনা : অন্যর খাপী আৰু গ্ৰামোযোগ্য সমূহৰ সনস্বত্যা দুৰ কৰাৰ বাবে অন্য চৰকাৰে যোৱা ৫৮ বৰ্ষৰ পৰিকল্পনাৰ কালছোৱাত বিভিন্ন প্ৰতিকৰ্মলক ব্যৱস্থা গ্ৰহণ কৰিছে। এই উদ্যোগ সমূহৰ উন্নয়ন পুনৰ আগৰ অৱস্থালৈ আনাৰ বাবে বিভিন্ন ব্যৱস্থা গ্ৰহণ কৰিছে।

কিন্তু অন্যৰ উদ্যোগী ব্যবসায়ীক ঋণ প্ৰদান কৰি দ্ৰুত অধিকাংশ উন্নয়ন কেন্দ্ৰত অন্য বাজাতকৈ অন্যত কাৰ্গিজিক বেংকসমূহৰ ডিমকা তুলনামূলকভাৱে স্নেহেমীয়া। বৰ্তমান অন্যত কাৰ্গিজিক বেংকৰ শৰা ২২২৭ টা, প্ৰতিটো শাখা ২২,৩০২ জন ব্যক্তিৰ বিপৰীতে আছে।

বজা চৰকাৰে এই উদ্যোগসমূহৰ কাম সূতাৰ আৰু শিল্পৰ বাবে দীৰ্ঘকালীন আঁচনি গ্ৰহণ কৰিছে। তুসপিৰি বিস্তীৰ নিগম, সনস্বৰ এপেক্ষ বেংক আৰু কাষ্টিয় কাৰ্গিজিক বেংকেৰে এই উদ্যোগসমূহৰ দীৰ্ঘকালীন ঋণ আগবঢ়াই আহিছে। অন্য চৰকাৰ খাপী আৰু গ্ৰামোযোগ্যৰ উপৰিপিত সামগ্ৰীসমূহ বিক্ৰি কৰিবৰ বাবে বিভিন্ন চৰকাৰে খাপী আৰু গ্ৰামা উদ্যোগৰ অভাৱ বিপৰিমাণসমূহ স্থাপন কৰিছে। এই উদ্যোগসমূহৰ উন্নয়নৰ বাবে চৰকাৰে কেইটামান সনস্বত্যা গঢ়ি উঠিছে। উৎসৰে হ'ল - অন্য ক্ষুদ্র উদ্যোগ উন্নয়ন নিগম, অন্য পৰভো অঞ্চল ক্ষুদ্র উদ্যোগ উন্নয়ন নিগম, অন্য কাৰ্গিজিক বস্ত্ৰ আৰু খাপী আৰু গ্ৰামা উদ্যোগ বর্ড। ১৯৯১ চনৰ নতুন উদ্যোগ নীতি অনুসৰি কেইবা আৰু বাজিক চৰকাৰে এই উদ্যোগ সমূহৰ দ্ৰুত উন্নয়নৰ বাবে Techno Potential Survey ৰ জৰিয়তে তালোকা আঁচনি হাতত লৈছে। কিন্তু

দুৰ্ভাগ্যক্রমে অসমত এই নীতি কাৰ্যকৰণত খুব বেছি প্ৰভাৱ পেলাব নোৱাৰিলে। কিন্তু নতুন অৰ্থনৈতিক নীতি Globalisation Liberalisation আৰু Privatisation ৰ জৰিয়তে ৰাজ্য চৰকাৰে নতুন নীতি (১৯৯৭ চন) প্ৰৱৰ্তন কৰি আৰু এই উদ্যোগ সমূহক সম্ভাৱনাময় কৰি তুলিব।

(৬.১) প্ৰধানমন্ত্ৰীৰ নিয়োগ সৃষ্টি আঁচনি : কেন্দ্ৰীয় চৰকাৰে ক্ষুদ্ৰতম, ক্ষুদ্ৰ আৰু মজলীয়া উদ্যোগ মন্ত্ৰালয়ৰ ২০০৮ চনৰ ১৫ আগষ্টত প্ৰধান মন্ত্ৰীৰ নিয়োগ সৃষ্টি আঁচনি (PMEGP) নামৰ এখন ঋণ সংযোজিত ৰাজ সাহায্যৰ আঁচনি উদ্বোধন কৰে। এই আঁচনিখনে আগৰ প্ৰধানমন্ত্ৰীৰ বোজগাৰ যোজনা আৰু ২০০৮ চনৰ ৩১ মাৰ্চলৈ চলি থকা গ্ৰাম্য বোজগাৰ যোজনা এই দুয়োখন যোজনাকে চামিল কৰি নতুন আঁচনিখন তৈয়াৰ কৰে। এই আঁচনিখনৰ জৰিয়তে গাঁও আৰু চহৰ অঞ্চলত ক্ষুদ্ৰতম উদ্যোগ (Micro Enterprise) স্থাপন কৰি নিয়োগৰ সুবিধা সৃষ্টি কৰিব বিচৰা হৈছে। ৰাষ্ট্ৰীয় পৰ্যায়ত খাদী আৰু গ্ৰামোদ্যোগ আয়োগে এই আঁচনিখন ৰূপায়ন কৰাৰ বাবে Nodal Agency ৰাজ্যিক পৰ্যায়ত আঁচনিখন খাদী আয়োগৰ ৰাজ্যিক কাৰ্যালয়, ৰাজ্যিক খাদী গ্ৰামোদ্যোগ ব'ৰ্ড, জিলা উদ্যোগ কেন্দ্ৰ আৰু বেঙ্কে ৰূপায়ণ কৰে। খাদী আয়োগ ৰাজ-সাহায্য নিৰ্দিষ্ট বেঙ্কৰ জৰিয়তে হিতাধিকাৰীক বেঙ্কৰ হিচাপ মিলাই দিব দিয়ে। উত্তৰ-পূৰ্বাঞ্চলৰ ৰাজ্য সমূহৰ সকলো শ্ৰেণী হিতাধিকাৰীৰ বৰঙণি দিছে ৫ শতাংশ, ৰাজ-সাহায্য চহৰ অঞ্চলত ২৫ শতাংশ আৰু গাঁও অঞ্চলত ৩৫ শতাংশ। বিশ্ব জুৰি যি অৰ্থনৈতিকা মন্দাৱস্থা আৰম্ভ হৈছে তাৰ ফলত সমগ্ৰ বিশ্বতে বৃহৎ বৃহৎ উদ্যোগসমূহ লোকচানৰ সন্মুখীন

হৈছে। ভাৰতবৰ্ষ তথা অসমৰ দৰে কৃষি প্ৰধান ৰাজ্যসমূহত গ্ৰামোদ্যোগৰ ওপৰত গুৰুত্ব প্ৰদান কৰাৰ প্ৰয়োজন আহি পৰিছে। আমেৰিকা যুক্তৰাষ্ট্ৰৰ Obama প্ৰশাসনে Out sourcing Business বন্ধ কৰাৰ ফলত ২০০৯ চনৰ প্ৰথম ছমাহত প্ৰায় ২ লাখ ৫ হাজাৰ ভাৰতীয় লোকে চাকৰি হেৰুৱাইছে। তদুপৰি ২ লাখ ভাৰতীয়ই সংযুক্ত আৰৱ আমীশ্বাহী, মালয়েছিয়া এৰি স্বদেশলৈ উভতি আহিছে। প্ৰৱাসী ভাৰতীয় পৰিক্ৰমা মন্ত্ৰালয়ৰ হৈ “ডেলইট” নামৰ আন্তৰ্জাতিক কনছাল্টিং ফাৰ্মখনে চলোৱা অধ্যয়ন অনুসৰি সমযুক্ত আৰৱ আমীশ্বাহীৰ পৰা ২ লাখ, বাহৰেইনৰ পৰা ১৫ হাজাৰ, কুৱেইটৰ পৰা ৭ হাজাৰ ভাৰতীয় লোক কমহীন হৈ ভাৰতলৈ উভতি আহিবলগীয়া হৈছে। ২০০৮ চনৰ চেপ্তেম্বৰ মাহৰ পৰা ২০০৯ চনৰ মাৰ্চ মাহৰ ভিতৰতেই বিদেশত কৰ্মৰত ৩০ শতাংশ ভাৰতীয় লোক স্বদেশলৈ উভতি আহিছে। এই শ্ৰমিকসকলক সকাহ দিব পৰাকৈ ভাৰত চৰকাৰে এখন জৰুৰী আঁচনি প্ৰৱৰ্তনৰ ব্যৱস্থা কৰিছে। যাৰ ফলস্বৰূপে ভাৰত চৰকাৰে গ্ৰাম্য উন্নয়ন আৰু গ্ৰাম্য উদ্যোগৰ বাবে ৩০০.১০০ কোটি টকাৰ আঁচনি প্ৰস্তুত কৰি নিয়োগ সৃষ্টি কৰিব বুলি আশ্বাস দিছে।

গতিকে ভাৰতবৰ্ষ তথা অসম ৰাজ্যৰ অৰ্থনৈতিক উন্নয়নৰ বাবে খাদী আৰু গ্ৰাম্য উন্নয়নত গুৰুত্ব দিলেহে অৰ্থনৈতিক উন্নয়নৰ ভেঁটি সুদৃঢ় হ'ব বুলি আশা কৰিব পাৰি। শেষত আমি ক'ব খোজো যে, মহামানৱ মহাত্মা গান্ধীয়ে খাদী আৰু গ্ৰাম্য আন্দোলনৰ জৰিয়তে যি সপোনৰ ভাৰতবৰ্ষ গঢ়ি তুলিব বিচাৰিছিল ৰাজ্য তথা কেন্দ্ৰীয় চৰকাৰে তাক বাস্তৱত ৰূপায়িত কৰিবলৈ চেষ্টা কৰিব বুলি আমি আশা কৰিলো। □

## রাজ্যের ১৮ লাখ নিবনুবার ভবিষ্যত

ফকরহোমা বেগম  
স্নাতক ছবিখণ্ডের

তথ্যবিশিষ্ট আন্তর্জাতিক প্রেক্ষিতকে আরাধ্যম বিবেচনা  
কোমার দলের 'পূর্বতর' যদি 'জনসাধারণ'র দ্বারা গঠিত  
'জনসাধারণ'র কারণে জনসাধারণের তরকারি হয় তেনেহলে অপুর  
ভবিষ্যতে রাজ্যবিশিষ্ট 'অর্থ' নির্দিষ্ট হ'ব রাজ্যবিশিষ্ট নিবনুবার সকল  
দ্বারা। এক্ষেপে শক্তিকর্ত প্রকশে হোবার পিছত রাজ্যবিশিষ্ট শক্তিকর্ত  
নিবনুবার সংখ্যাই আছিল ১৭ লাখ ২৬ হাজার ২৯২ জন।

কামরুজ্জামান শিক্খিত নিবনুবার আছিল ২,৮৪,৮০১ জন, উল্লেখ্যত  
১, ২৪, ৭৪২, শেপিতপুত্র ১, ০৪, ৬৯৪, বরপেটাত ৮৮, ১৭৮,  
গোলাঘাটত ৭১, ৫৭৫, বরুত ৫৮, ২২৯, মুবুরীত ৫৫, ০৬১,  
বরুইগাঁওত ৪৯, ০০১, গোলাঘাটত ৩৮, ৫৬৫, উত্তরকাছারত  
২২, ১০৮, শিবগাঁওত ১, ৬২, ৭৯৬, নগাঁওত ১, ০৯, ২২৯,  
বোকাখাট ৮৮, ২০৮, নলবাড়ীত ৭১, ৯৯২, কাছারত ৩৮, ২০১,  
তিনিচুকীয়াত ৫৬, ১১৯, মরিগাঁওত ৪১, ১০০, কোকরাঝারত  
৪৪, ৬৬৪, ধেমাজীত ৪২, ৮৬০, করিমগঞ্জত ৪১, ৯৯০,  
হাইলাকান্দিত ৩৮, ১০৮, কালি আনংত ৩৬, ৭০৮, উত্তর  
কাছারত ২২, ১০৮, লক্ষ্মীমপুত্রত ৬০, ২১০ জন, বরুইগাঁওত  
৪৯, ০০১ জন, গোলাঘাটত ৩৮, ৫৬৫ জন, ১৯৯৯ চন  
৩১ ডিসেম্বরত প্রকাশ হোবা তথ্যে দেশেবিশিষ্ট শিক্খিত নিবনুবার  
আছিল ২.৯ কোটি।

দেশে আশে-বাজায়নত থকা কোটি কোটি মুবুরাই  
এতিয়া দেশেবিশিষ্ট অর্থ নিয়ন্ত্রা। কিন্তু দুর্ভাগ্য কথায় যে অর্থ  
নিয়ন্ত্রাসকলর অর্থ্য নির্ধার করিবলগীয়া হৈছে রাজ্যটি কথায়  
'আধা যুগ' সকলে। এই আধাযুগ সকলে কলম এবি বসুক  
লোকসকলর কথা নাভায়ে, শিক্ষা সাং করি নিবনুবার হৈ  
ধকসকলর কথা নাভায়ে, দরিদ্র কৃষক সকলর কথা নাভায়ে,  
ঊষ্মান মাগে মানস সম্পদর উন্নয়নর কথাও য়ে জাঁড়তে সেই কথা  
নাভায়ে। টকা পেপিলেই কুলাকটিসম্পন্ন লোকসকলে কেউকোনাম

আগতে জেপত সুমুবাই খোবার কথা ভাবে। এই পরিপ্রেক্ষিতে  
ক'ব পাৰি যে দেশেবিশিষ্ট নিবনুবার সংখ্যা বৃদ্ধি পাইছে অর্থাৎ  
ফলত দেশে অর্থনীতি দুর্বল হৈ পৰিছে। এটা সমীক্ষা অস্ট্রা  
প্রতিবেদনর গাঁওত ৫.২৮ শতাংশ নিবনুবার ব্যাটাই অর্থাৎ  
চরুত ব্যাটাই ৩.৪৫ শতাংশ নিবনুবার।

২০০১ চনত দেশত কমরুজ্জামান সংখ্যা আছিল ৪০ কোটি  
২০ লাখ। কেন্দ্রীয় চরকারের বিভিন্ন মন্ত্রণালয় অর্থাৎ  
এতিয়াও খালী হৈ আছে ৪ লাখ ৩২ হাজার ২৯৯ টা পদ। বেল  
বিভাগত খালী হৈ পৰি আছে ১ লাখ ৭৩ হাজার ৩০৪ টা পদ।  
এটা অর্থমন্ত্রে এটা সময়ত বেল বিভাগত ২৩ লাখ লোকসকলে  
হৈ আছিল। বর্তমান সেই সংখ্যা কামি আহিছে ১০-১৪ লাখ।  
এই বেল বিভাগত ২ লাখ পদ খালী হৈ থকা স্বত্বেও নিবনুবার  
কেন্দ্রত বিভাগটোরে নিস্পৃহ মানোভার গ্রহণ করিছে। দেশে এই  
নিয়োগ নীতিয়ে নিবনুবারক হত্যা করিছে অর্থাৎ ভবিষ্যত অর্থাৎ  
সম্পদক অনিশ্চিত ভবিষ্যত ফালে লৈ গেছে। এই অনিশ্চয়তাই  
আমার যুগেবিশিষ্ট চিন্তা-চর্চাক কোজ্জাকরি পেলাইছে। মন্ত্রি পূর্ন  
করি তুলিছে, বিচ্ছিন্নতাধীন চিন্তার ফলে মনক টানি নিজে।

রাজ্যবিশিষ্ট লোকসমতা নির্বাচন অনুষ্ঠিত হৈ গ'ল চিহ্ন  
কোনো এটা দলেই নিবনুবার সমস্যািক বিশেষ ইচ্ছা' হিচনে গ্রহণ  
নকরিলে। সেইহলে, দুর্ভাগ্য নিবুল করার প্রতিশ্রুতিও নিসি  
অর্থ, বিশ্বে বেসকল তথ্যমন্ত্রে দেশেবিশিষ্ট এতিয়া দরিদ্র সীমায়  
তলত থকা লোকসকল সংখ্যা প্রায় ৫০ কোটি। এই লোকসকল  
উপার্জন দিনে প্রায় ৩০ টকা (অর্থাৎ ১.২৫ ডলার) মাগে। ব্যক্ত  
পর্যায়ের অধুনা কলিবে দরিদ্র সীমায়থাত থকা লোকসংখ্যা ৪০  
শতাংশই দিনে অত্যন্তিচারা যোগার করিবে লোভাবে। কারণ  
কালি, ল'বা-ছোবালী'র শিক্ষার কথাকে ধরি বিজ্ঞানী'র দেশে

নিবনুবার খোবারপনাই এইসকল লোকসকলে এতিয়াও মাগা-মরীচিকা  
হৈ আছে। ভবিষ্যতবিশিষ্ট কথা প্রায়ই যে, এনে ধরনের লোভে  
কোনো কলিবে পায়ে, মেগা অধিক বিচার করিবে পায়ে। এনেধরনে,  
মেগা অধিক বিচার করিবে লৈ যদি নিবনুবার বৃদ্ধক-মুত্বটীসকলে  
বিচ্ছিন্নত প্রদর্শন করে, অর্থাৎ হাতত তুলি ল'বাইল বিচারে তেনেহ'লে

## আধুনিক মানের সমাজ আৰু আধ্যাত্মিকতাবাদ

শিখামনি শর্মা  
স্নাতক প্রথম বর্ষ

পৃথিবী'র নায়, পানী, মাটি আৰু জীব সমষ্টি'র  
পরিবেশিত যদিও ই' সালয় আধ্যাত্মিক বিশ্ববীভবনের ফলত  
হোলিক অর্থ'র পরিবর্তন অর্থাৎকাল। এই পরিবর্তন লগে  
লগে জীব-জগতেরা হেব বিবর্তন ফলত নতুন নতুন প্রজাতি  
সৃষ্টি, কিছু প্রজাতি আৰু বিভিন্ন প্রাকৃতিক কারণত পৃথিবী'র পৰা  
বিস্তৃতি ঘটে। এই একে কারণতে জীববৈচিত্র্য মানব সমাজেরা  
বিভিন্ন বিবর্তন পরিলাক্ষিত হয়। মানব সমাজত চলি থকা আচ'র,  
নীতি, লায়-নক্ষত্র, খাদ্যাভাস, আচ'র, চান-চলন, বাসস্থান  
ইত্যাদি গভ্যমুণ্ডিতকতা ভেদ করি অন্য এক উন্নত অবস্থানে উন্নীত  
কথা হয় যাক আধুনিকতা বুলি আখ্যা দিয়া হয় আৰু সমাজের  
কেন্দ্রত আধুনিক সমাজ বুলি কোরা হয়। ই' সৃষ্টি আদি'র পৰা  
বিভিন্ন পরিবর্তনর মাজত নৃক-অঙ্ক খেলি আদি'র মানব সমাজত  
উপসিষ্ট হৈছে।

আজির সমাজত বিজ্ঞানর ন ন আবিষ্কারসকল সামগ্রী  
পৰাধারে জগতবিশ্বক তেনেই হে'মু করি পেলাইছে। এই ভৌগলিক  
পৰাধারন অবনতিয়ে মানব সমাজের কটিয়াই আনিছে ধরসর  
এক ভাষাক বিজ্ঞানিক। দিনে দিনে বিজ্ঞানর ন ন আবিষ্কারে  
বাসস্থান, যাতায়াত আদি'র সহজলভা আহিলা আৰু বয়স স্তম্ভর  
অধুনিকতাই মানব সমাজক কলনাতীত ভাবে স্থাপিত করিলেও  
সমাজর সকলো পর্যায়ের লোকে সমানে খোজ-খিনার লোভাবাত  
নয়। অর্থাৎ বয়সহীতা ওরত বিতক্ত হৈ সমাজত স্ব'ধা, হি'সা,

তেও লোকসকল দেশ ক'ত ... এই নিবনুবার মুবুরাই সকলেই  
জানো আমা'র দেশে ভবিষ্যত হৈ থকা নাই?   
উত্তরঃ  
যাত'র কারণতে প্রকাশিত বিভিন্ন তথ্য।

প্রতিযোগিতা, দুর্নি-উচ্চহিত, হতা, কষ্ট, অধ্যাসত আদি বিভিন্ন  
কু-পন্থা অবলম্বন করি উচ্চ পর্যায়ের সমস্ক হোবর প্রচেষ্টার  
প্রশ্নতাই আজির আধুনিক সমাজত দেখা দিয়া শান্তি বিলাপ্তি  
মূল কারণ বুলি গণ্য করিবে পাৰি। তাহেপৰি বর্তমান ইন্সট্রী সিক  
মুগত অত্যাধুনিক, ব্যবহারিক সা-সঁজুলি আবিষ্কারে বধ লোকসক  
কর্ম বিস্ময় করি শিক্খিত নিবনুবারসকলে হতেশা'র তিমিরে আচ্ছাদন  
করি সমাজত এক অ্যক'র ভিত্তিভেদ সৃষ্টি করিছে। অন্যথতে,  
দেশে কর্মধার সকলর সমাজর প্রতি সম্পৃষ্টি'নিত্য, স্বজন ট্রাটি,  
উপযুক্তজনের নাথ'র প্রাণ্ডি'র পৰা বঞ্চিত আদি অমানসীয় কাথই  
যুর সমাজক বিপথগামী হ'ব'ল মূল যোগাইছে। বর্তমান শিক্ষা  
জগতর নৈতিকতা'রহীন পাঠ্যক্রমেও ইহার পৃষ্ঠপোষকতা উচ্চ  
শিক্ষার নামত কিছুমান স্বচ্ছ-মানসেরে সৃষ্টি করিছে। য'ত মানসেই  
শিক্খিত লোকে বিভিন্ন সমাজ নিবেদী'র অপকর্ষত লিপ্ত হৈ সমাজ  
কলুষিত করি শাসন স্বরূক ধরক-ধরক করি পেলাইছে।

আকৌ বর্তমান প্রচলিত অপন্থা'র সেবনে সমাজসকল  
দিনে-দিনাই অস্বীময় হাত বাউন'ী মাটি আছে। নেজালো,  
কতায় আধুনিক সমাজর সীমা কেইই যায়। এতিয়া চলি কলনত  
মানসে শান্তি'র অধেশনত কলি অধঃ বনাম গ্রহণ করিছিল।  
কিছু আছি মানসে শান্তি বিচারি মানসেবিশিষ্ট চর'র বা নগর  
ফালেই গতি করি নিজের উত্তর পুরুষসকলক মানসেবিশিষ্ট নৈতিক  
চরিত্রই শিক্খন জনসংখ্যা উৎপন্ন করিছে। নিবনুবার মাজে



পৰা মানৱতাবোধৰ পৰিসমাপ্তি ঘটিছে, এই জনসংখ্যা স্বৰূপে জীৱসমূহে অন্যায় আৰু আক্ৰোশ উপায় অৱলম্বন কৰি ধন উপাৰ্জন কৰি সমাজৰ উচ্চ স্থানত প্ৰতিষ্ঠিত হোৱাৰ প্ৰৱণতাই সমাজক বাৰুকৈয়ে কলুষিত কৰি আছে। এয়াই হ'ল বৰ্তমান আমাৰ মাজত প্ৰচলিত আধুনিক মানৱ সমাজ। এনেহেৰ ৰাক্ষসৰূপী কৰাল গ্ৰাসৰ পৰা মানৱ সমাজক উদ্ধাৰ কৰিবলৈ হ'লে একমাত্ৰ আধ্যাত্মিকতাবাদৰ আশ্ৰয় লোৱাৰ বাহিৰে অন্য উপায় বিৰল।

আধ্যাত্মিক জ্ঞানৰ মূল তত্ত্ব হ'ল মানৱ দেহত উৎপন্ন হোৱা শাৰিৰীক আৰু মানসিক পৰিৱৰ্তন সমূহক সুক্ষ্মভাৱে বিশ্লেষণ কৰি নিজক উপলব্ধি কৰা জ্ঞানকে বুজায়। সাংখ্য দৰ্শনে দুটা মূল তত্ত্বক স্বীকাৰ কৰিছে। সেয়া হ'ল পুৰুষ আৰু প্ৰকৃতি। প্ৰকৃতি থাকিলে তিনিটা দুখিত শোক পতিত হ'বই লাগিব। এই তিনিটা দুখৰ পৰা নিবৃত্তিয়েই হ'ল জীৱৰ মুক্তি। এই তিনিটা দুখ হ'ল আধ্যাত্মিক, আধিদৈৱিক আৰু আধিভৌতিক। আধ্যাত্মিক দুখ আকৌ দুই প্ৰকাৰৰ - শাৰিৰীক আৰু মানসিক। শাৰিৰীক দুখ হ'ল নিজৰ শৰীৰত ঘটি থকা বিভিন্ন অসুখ-বিসুখ আদি, মানসিক দুখ হ'ল কাম-ক্ৰোধ-লোভ-মোহ-মদ আদিৰ পৰা পোৱা মনৰ কষ্ট। আধিদৈৱিক হ'ল দৈৱিক অৰ্থাৎ দেৱৰ পৰা পোৱা দুখ আৰু আধিভৌতিক হ'ল অজৈৱিক পদাৰ্থ যেনে - ৰ'দ, বতাহ, বৰষুণ ইত্যাদিৰ পৰা পোৱা ভয় বা দুখ।

আকৌ প্ৰকৃতি গঠিত হৈছে তিনিটা গুণৰ দ্বাৰা। এই তিনিটা গুণ হ'ল সত্ত্ব, ৰজ আৰু তম। সত্ত্ব গুণ প্ৰীতি বা সুখজনক। ৰজ গুণ অপ্ৰীতি বা দুখজনক আৰু তম গুণ বিষাদাত্মক বা নিষ্প্ৰহাৰক। সত্ত্ব গুণে সুখ ওপজায়, ৰজ গুণে দুখ ওপজায় আৰু তম গুণে মোহ ওপজায়। সত্ত্ব গুণৰ স্বভাৱ হ'ল প্ৰকাশ, ৰজ গুণৰ স্বভাৱ হ'ল প্ৰকৃতি আৰু তম গুণৰ স্বভাৱ হ'ল জড়তা। গুণ তিনিটা কোনো ব্যক্তিৰ পৰা সমূলি আঁতৰি যাব নোৱাৰে বা নাযায়। এটা গুণে আনটো গুণৰ ওপৰত প্ৰভাৱ বিস্তাৰ কৰে। যিটো গুণৰ প্ৰভাৱ বেছি সেই ব্যক্তি সেই গুণ বিশিষ্ট বুলি ধাৰণা কৰা হয়।

প্ৰকৃতিত আলোড়ন হোৱাৰ লগে লগে প্ৰথমতে মহৎ

বা বুদ্ধিৰ সৃষ্টি হয়। বুদ্ধি জ্ঞানৰ উৎস। বুদ্ধিৰ প্ৰধান কাৰ্য হ'ল নিশ্চিত আৰু অৱধাৰণ কৰা। বুদ্ধিত সত্ত্ব গুণৰ আধিক্য থাকে। বুদ্ধিৰ পৰা ধৰ্ম, জ্ঞান-বৈবাগ্য আদিৰ বিকাশ হয়। কিন্তু যেতিয়া তম গুণে অধিক প্ৰাধান্য বিস্তাৰ কৰে তেতিয়া ইয়াৰ পৰা অৰ্থে অজ্ঞান, আসক্তি, অশান্তি আদিৰ সৃষ্টি হয়। বুদ্ধিৰ পিছতে অহংকাৰৰ সৃষ্টি হয়। অহংকাৰত বুদ্ধিৰ 'মই' বা 'মোৰ' এই ভাৱ থাকে। ইয়েই অভিমান। অহংকাৰৰ পিছতেই একাদশ ইন্দ্ৰিয় সৃষ্টি হয়। এই একাদশ ইন্দ্ৰিয়ৰ ভিতৰত পাঁচ জ্ঞানেন্দ্ৰিয়, পাঁচ কৰ্মেন্দ্ৰিয় আৰু মন। এই জ্ঞানেন্দ্ৰিয় হ'ল - (১) নেত্ৰেন্দ্ৰিয় (চকু), (২) শ্ৰৱণেন্দ্ৰিয় (কাণ), (৩) ঘ্ৰাণেন্দ্ৰিয় (নাক), (৪) ৰসেন্দ্ৰিয় (জিভা), আৰু (৫) স্পৰ্শেন্দ্ৰিয় (ছাল)। কৰ্মেন্দ্ৰিয় পাঁচ ভাগত বিভক্ত যেনে - (১) মুখ, (২) হাত, (৩) ভৰি, (৪) মল গুহাদ্বাৰ আৰু (৫) জননেন্দ্ৰিয় (লিঙ্গ)। মন এক আভ্যন্তৰিণ ইন্দ্ৰিয়। মন জ্ঞানেন্দ্ৰিয় আৰু কৰ্মেন্দ্ৰিয়ক সক্ৰিয় বা সজীৱ কৰ্ম প্ৰেৰণা যোগায়। ১১ ইন্দ্ৰিয়ৰ পিছতে তামস অহংকাৰৰ পৰা পঞ্চতন্মাৰ উৎপন্ন হয়। এই পঞ্চ তন্মাৰ হ'ল - শব্দ, স্পৰ্শ, ৰূপ, ৰস আৰু গন্ধ। পাঁচ জ্ঞানেন্দ্ৰিয়ৰ বিষয়ৰ ভিত্তিত এই পঞ্চ তন্মাৰ কল্পনা কৰা হয়। আকৌ বিশিষ্ট দ্ৰব্য তিনি প্ৰকাৰৰ যেনে - (১) স্থূলমহাভূত, (২) স্থূল শৰীৰ আৰু (৩) সূক্ষ্ম শৰীৰ বা লিঙ্গ শৰীৰ। স্থূল শৰীৰ পঞ্চভূতেৰে নিৰ্মিত। বুদ্ধি, অহংকাৰ, একাদশ ইন্দ্ৰিয় তাৰ পঞ্চ তন্মাৰৰ সংমিশ্ৰণক সূক্ষ্ম শৰীৰ নামে জনা যায় আৰু স্থূল শৰীৰ হ'ল লিঙ্গ শৰীৰ আশ্ৰয় স্থূল। এই জগত মাত্ৰ প্ৰকৃতি সন্তৃত নহয়। পুৰুষ নামৰ আন এক অস্তিত্বৰ সংযোগতহে প্ৰকৃতি পৰিণাম সম্ভৱ হয়। পুৰুষ, প্ৰকৃতিৰ বাহিৰে আন এটা তত্ত্ব। এই পুৰুষক আত্মা বুলি জনা যায়। এই পুৰুষৰ অস্তিত্ব নিৰ্বিবাদে মানি লোৱা হয়। মই বা মোৰ বুলি সকলোৰে কৰা প্ৰথমতে, মই বা মোৰহে অনুভৱ হয়। এই কাৰণে মই যে আত্ম তাৰ কোনো প্ৰমাণৰ আৱশ্যক নাই। অদ্বৈত বেদান্তই আত্মক শুদ্ধ চৈতন্য বুলি ধৰে। একে আত্মাই ভিন ভিন শৰীৰত অবস্থিত হয়। এই আত্মা শুদ্ধ, বুদ্ধ, মুক্ত আৰু নিত্য আনন্দদায়ক। আত্মা এক শুদ্ধ চৈতন্য। □

## মাতাল সূৰ্য

মমী চহৰীয়া

স্নাতক তৃতীয় বৰ্ষ

তোমাৰ দুচকুত দুখন নৈ দিচাং, দিখৌ  
অসমৰ্থ আজি মচিবলৈ তোমাৰ লোতক  
জানাইতো,

গলিয়ে গলিয়ে মৃত্যুৰ চাইৰেণ

তাৰ মাজতে ডেউকা বন্ধা বিহগৰ জাক

ঐনিতমৰ সুৰত, আপঙৰ গোক্কত উঠলি উঠা সপোন

আজি নিদ্রাত।

আৰ্জিত জীৱন, মৃত্যুৰ শাস্তত টোত।

সোৱণশিৰীৰ বুকুত আজি তেজৰ ফোঁৱাৰ।

খেজুৰ পাতত বন্ধনৰত মঙহৰ টুকুৰা

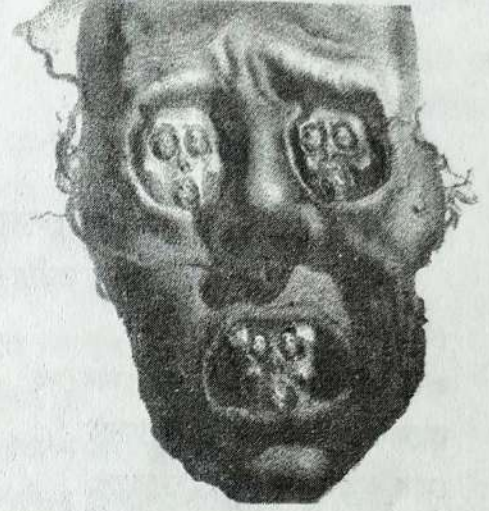
গোক্ক তাৰ কেচেমা কেচেম্।

আৰু

হতাশাৰ কজলা মেঘত আউজি বহিছে

কজলা ওৰণিলৈ

মাতাল সূৰ্য। ☐



## অনুভৱ

চিনু মণি কলিতা

স্নাতক দ্বিতীয় বৰ্ষ

অস্ত আকাশৰ হেঙুলী পোহৰত,

সোঁৱৰিছিলো অতীতৰ স্মৃতি

পোৱা-নোপোৱা বেদনাৰে ভৰা,

কালিমাৰ আউসী ৰাতি।

তুমি আহিছিলো জোনাকৰ মাজেৰে

এন্ধাৰ নেওচি মোৰ জীৱনলে

আহিয়েই গুচি গ'লা,

মোৰ জীৱনৰ পৰা।

সপোনবোৰ ভাঙি-ছিঙি থৈ

দুখৰ জুপুৰিত অকলে থৈ।

হেৰোৱা সপোনবোৰ দুনাই জগালা, কিয়?

মোৰ দুচকুতে আশাৰ চাকি জ্বালা কিয়?

গুচি গ'লা কিয় মোক কন্দুৱাই?

নিৰাশাকে সাৰটি আছে জীয়াই

যান্ত্ৰিকতাৰ মাজত নিজকে ধিয়াই। ☐

## ক্ষত-বিক্ষত দেহ

নাৰ্জাৰিণ পূজতানা  
স্নাতক তৃতীয় বৰ্ষ

দৌৰ দিহো সিপাৰালে  
কটাইৰ আঁহেৰত ক্ষত-বিক্ষত মোৰ দেহ  
কাৰোৰাৰ অপমান নাইবা প্ৰাণংগাই  
মোক আন্দোলিত কৰি দেখাৰে,  
মই মোৰ বান্দেই  
হাঁহিৰে আকোৰালি লৈছে কত মাতো  
খলা-বখা পথত উফৰি পৰিও  
মুৰ দাঙি দেখিছো  
সিপাৰালে আত্ম বহু বাট,  
সোয়ে দৌৰ দিহো সিপাৰালে  
কাঁহিৰে আঁহেৰত ক্ষত-বিক্ষত হ'লেও মোৰ দেহ  
দৌৰ দিহো সিপাৰালে...।

## ভালপোৱাৰ পদ্য

আহানানা বেগম  
স্নাতক দ্বিতীয় বৰ্ষ

এ তাকশ নীলা দুচকুত ওজিলৈ  
তুমি নামি আহিছ মোৰ স্বপ্নৰ পৃথিৱীলৈ।  
দুই  
তুমি ভালপোৱাৰ সেউজ হৈ সদায় উজ্বলি থাকি  
মোৰ হৃদয় (মন) আকাশত।  
তিনি  
মই তোমাক দি যাম  
ভালপোৱাৰ এশ একুৰি সজন প্ৰতিশ্ৰুতি  
চাৰি  
তুমি, তুমি হৈ থাকিবা  
অনুভৱৰ পাল্লাত জুৰি চাম  
তোমাৰ হৃদয়ৰ গভীৰতা।

## এটি প্ৰাহেলিকাময় গধূলি

দীপনিখা শইকীয়া  
স্নাতক প্ৰথম বৰ্ষ

আকাশৰ জোনটিয়ে জোনাক বিলাইছে  
জোনাকি সংগ দি তৰাৰেৰেও ভিনবিলাইছে।  
বেশ এটি প্ৰাহেলিকাময় গধূলি ...।  
বাটাৰ শেৰালিজুপিৰ স্নিগ্ধ সুৰানে  
দেহ মন জুৰ পেলাৱা মনয়াজকে,  
ধৰণৰ নিভৃত কোণত সৃষ্টি কৰিছে  
এক মৃদু আংলোঙে,  
নিঠা অনুভূতি।  
পেগোজিৰিৰ পাতৰ মাজত বুকুই থকা  
জোনাকী পৰকাৰজাকে আবেদনময়ী ভগ্নীত,  
নৃত্যৰ লহৰত  
উজলাই তুলিছে শোৰালিৰ তল  
জোনাকী পৰকা জকৰ নাচেনৰ তালত  
মেন বাজি উঠিছে  
সমুৰ সুৰৰ সংগম  
সুন্দৰতানে ভবা এই পৃথিৱী...  
শিগতত মাথোঁ চো খেলোৱা হাঁহি  
ওহ জোন আৰু জোনাকীৰ নিতিবাৰি ...  
মোৰ অনুভৱ হয়,  
সৰুতোৰাৰ মেন মোৰ আজন্ম চিনাকী।  
মোৰ বাবে নে এয়া মেন  
এটি প্ৰাহেলিকাময় গধূলি।

## জয়তু ছিপাৰাৰ মহাবিদ্যালয়

সুবতি দেৱী  
স্নাতক দ্বিতীয় বৰ্ষ

হে মোৰ মহান  
ছিপাৰাৰ মহাবিদ্যালয়  
লোৱা মোৰ শত কেটি প্ৰণাম।  
উপেৰ শ এসকল চৰম  
বোম্ব আপত্তিত  
স্থাপিত হৈ  
ছিপাৰাৰৰ মাজ মজিয়াত  
সুন্দোভিত হৈ আছ আঞ্জিও  
নিজ মহিমাৰে  
তুমি মহান।  
কালৰ কুটিল গাভ্ৰয়েও  
মান পেলাব পৰা নাই ইতিহাস তোমাৰ  
দোহোৰা তুমি কালৰ সোতত  
কেতিয়াও ধ্বংস,  
সোঁ সিন্ধিাৰ পৰা  
কতজন মহান গুৰুৱে  
কৰি গ'ল, কৰি আছে  
অক্লান্তভাৱে শিক্ষাদান।  
তেওঁলোকলৈ জনালো মোৰ  
সহস্ৰ প্ৰণাম।  
হে মোৰ মহান মহাবিদ্যালয়  
তোমাৰ জন্ম কামৰে পৰা  
তোমাৰ অনীৰ্বাদতে  
কতজন  
নিজ কঁপালত আঁকি ল'লে  
জীৱনৰ বিজয় তিকক  
হে মহান তীৰ্থ  
তুমি ধনা,  
তোমাৰ জ্ঞানেৰে  
আলোকমণ্ডিত হৈ থাকক  
আমাৰ ধৰা চিৰ দিনলৈ।



## বসন্তৰ পৰিণাম

### এজক বৰষুণৰ অপেক্ষাত

বিমাংগ বৰুৱা  
স্নাতক তৃতীয় বৰ্ষ

বয়স্কিৰ পৰা বৈ আয়ো মাথো  
এজক বৰষুণৰ অপেক্ষাত,  
কেতিয়া নাথি আছিল  
বিশ্বিক্ৰম বিমুক্ৰম কৰি  
সুন্দৰ লহৰ তুলি সেইজক বৰষুণ ... ?  
পতীৰ নিৰাশ নিবৰতাৰ চাকলৈয়াত  
সপোন বহি আছে,  
এজক বৰষুণৰ মুগ্ধ স্পৰ্শৰ  
কিয়ানো বৰষুণ যে মোৰ অতি প্ৰিয়  
যান্ত্ৰিকতাৰ দিখুৰ প্ৰহাৰত  
অলৰ-অলৰ হৈ পৰিছে  
মোৰ এই জডতহীন শৰীৰটো  
বিচাৰি ফুৰিছে মাথো! প্ৰশান্তি  
আৰিছে খোজা সেইজক বৰষুণে হয়তো।  
তিয়াই পেলৰ মোৰ গোটেই শৰীৰ  
ফুৰাই নিব গোটেই মুখ-ভাগৰ,  
মাত্ৰ অলপ সময়ৰ বাবে হ'লেও  
বিচাৰি পাম শান্তি,  
অক হয়তো নতুন আশাৰ সন্ধান  
নেয়ে আছে মাথো! বৈ এজক বৰষুণৰ অপেক্ষাত  
মাথো! এজক বৰষুণ ... !



বিদেশ নাথ

স্নাতক তৃতীয় বৰ্ষ

শীতকালৰ ঠাণ্ডা লগা মুহূৰ্তলৈকে

বিলায়ৰ কবচ পিন্ধাই,

ওকুলা মেঘৰ বেঙলি তুলি

আছিল এক দৃষ্ট বসন্ত।

তোমাৰ আগমনৰ আগজাননী পিবলৈ

নিৰবিচ্ছিন্ন সুৰৰ লহৰ তুলি,

কুলিটিয়ে গাইছে,

স্বাগতম-স্বাগতম-স্বাগতম।

তোমাৰ শ্বেহৰ আলিংগনত

সাৰপাই উঠিৰ এই বিন্দীয়া পৃথিৱীয়ে

তোমাৰ পৰশতে প্ৰাণ পাই উঠিব

গছ-লতিকা, নান-শৰী ইত্যাদি ইত্যাদি ...।

ন-সাজৰ সমাৱেশে

সাজি-কাচি ওলোৱা এই ধৰক

কত পুৰুষৰ সপোনৰ মেন

এগৰাকী পিপলীপ গাভৰুহে।

তোমাৰ আকস্মিক পৰশে

মোকো সোঁৱৰাই দিয়ে,

অতীতৰ ৰঙীন স্মৃতিৰ টুকুৰাবোৰ,

তোমাৰ সুবাসৰ উম বিচাৰি

আপোন পাহাৰ হৈ পৰে

ভেকো-গাভৰুকলন,

পাহাৰি যায় নিজৰ সত্বক।

হয়তো তোমাৰ আবেদনময়ী স্পৰ্শই

বৃদ্ধ-বৃদ্ধৰ মনতো জ্বলিত কৰি তোলে

এক অক্লান্ত শিৰ্ষক।

তোমাৰ বিলায়ী বেলাত

বিলায়ৰ মানা পিন্ধাবলৈ

কঁপি উঠিব এই হাত দুখনি,

উলুপি উঠিব এই বিচিহ্ন

বিপাক পৃথিৱীয়েও।

## তেতিয়াই তোমাক

### বিচাৰো

বনেন কলিতা

প্ৰাণেন ছত্ৰ

পৃথিৱীখনে ন-সাজে

সেউজীয়া দিনবোৰত

কপৰতী হৈ উঠে

গছৰ আঁৰত কুলিটিয়ে

বসন্তৰ বাতৰি দিয়ে

টিক তেতিয়াই তোমাক বিচাৰো।

বৰষাৰ আকাশত

মোৰৰ মাপল বাজে

ধৰ বৰষুণত

তিতি ফুৰো

তলিী গাতক হৈ

টিক, তেতিয়াই তোমাক বিচাৰো।

আহিবৰ দুৰবিত

নিয়ৰৰ মুকুতাঘনি

শৰতৰ আগমনত

নিশাৰ শেৰালি ফুলে,

ধননি পথাৰ শুৱনি হয়

টিক, তেতিয়াই তোমাক বিচাৰো।

ঘন কুৰুলিয়ে

ওহ বনন পিঙ্কি,

শীতক আলিংগন কৰে

সোণালী ধননিয়ো

দাৰ্শনিক বিজ্ঞানই মাতে

টিক, তেতিয়াই তোমাক বিচাৰো।

ফাঙনৰ পাছোৰাই

মন উকুঙাকৰে

পলাশ, নিম্বু, মগৰ

বঙেৰে ৰাঙলি হয়

চ'তত যেতিয়া বৰদেউচিনাই নাচে

টিক, তেতিয়াই তোমাক বিচাৰো।

## সুখী হোৱা তুমি

বিনোদ হাজৰিকা  
স্নাতক তৃতীয় বৰ্ষ

দিনে দিনে মই ভাঙ হৈ পৰিছো

তুমি জানা মোৰ হিয়া

নিচেই গুন্দো

তথাপি তোমাৰ নিৰ্গিত্তক

মানি লৈছো হিয়াত নিৰবে, কৰণ

মই তোমাক ভাল পাওঁ

অনুভৱ কৰ -

ঈশ্বৰটো কেবল সুখৰেই নহয়

সুখেও ইয়াক জৰুৰিত কৰে

সুখৰ অজ্ঞাতে,

ই কেবল কান্দোনবো নহয়

নহয় কেবল হাঁহিৰো,

কেতিয়াবা অন্ধৰে নমন তিয়াই

কেতিয়াবা হাঁহিৰে ওঠি বিৰিঙায়

জীৱনটোক,

প্ৰোমাৰে ৰঙীন কৰা

কান্দোনবোৰে উপলব্ধি কৰা

আম

হাঁহিৰে মূৰ কৰিবলৈ চেষ্টা কৰা

তুমি জানা আৰু কোথাও ...

মই তোমাৰ সঁচা প্ৰিয়তম

মোৰ আশক্তি তোমাতেই কিলিন

সেয়ে,  
তোমাক ভালপাওঁ এই স্তম্ভতম পৃথিৱী।

## Quality in Higher Education

**Dr. Mohini Goswami**  
(HoD, Education Deptt.)

Quality of education that occupies pivotal role in the process of development of a nation. Hence all the nations of the world have been giving priorities to quality development in education. According to dictionary meaning quality denotes goodness or worth. Quality ascertains the value of a certain thing. Quality or value is a scale which determines the standard of a certain object. Quality of education plays a vital role to determine the progress and standard of a nation.

Quality is multiple perspectives and is not a unitary concept. The quality of education depends on achieving predetermined targets and objectives as ascertained by a society or a country. That is why quality education differs from one situation to another. A report of the Higher Education Academy of U.K. states that 'among the general public and media commentators there does not appear to be a common understanding of what the term 'academic standard' or academic quality' means. The world conference on Higher Education 2009 states that 'Quality criteria must reflect the overall objectives of Higher Education, notably the aim of cultivating in students critical and independent thought and the capacity of learning through out life. They should encourage innovation and diversity (UNESCO-2009). Quality of an institution or a programme is generally considered on the basis of placement of its products. It is ascertained from quality of material and human resources. Quality of education depends on multiple factors such as finance, sincerity of faculty and students and management, skills of management, skills

of teaching of faculty members and quality of brain of students. That finance occupies an important role in quality education has been reflected in the following statement –

'The number of students pursuing tertiary education has skyrocketed over the past 37 years, growing five fold from 28.6 million in 1970 to 152.5 million in 2007. This translates into an average annual increase of 4.6%, with average number of tertiary students doubling every 15 years. But a close look at the data reveals that the expansion has been particularly intense since 2000, with 51.7 million new tertiary students enrolled around the world in just seven years'.

India has 480 universities and about 22,000 college. The country needs an additional 800 universities and close to 38,000 colleges to raise the enrollment rate to 30%. This target has been set by sibly the Education Minister of India for next 10 years.

India occupies third position in higher education. First stands China, USA follows the next. The percent of higher education in India in comparison to other nations is higher but quality is not adequate.

Jospal Committee has pointed out the three major causes of the dilution in quality in education in India as follows -

1. Low standard of education system.
2. Lack of assimilation between teaching and research in university level.
3. Lack of appropriate and far sighting

decisions in the under graduate level.

As the financial condition of most of the government educational institutions is not adequate for achieving quality education, private institutions have come forward and make education a high industry. Expecting quality education, the guardians now go for private and high fee charging institutions. Search for quality education is becoming primary importance to the parents.

#### Problem of Higher Education in Assam -

In Assam Higher Education is facing some serious problems. Key factors for quality improvement in High Education are as follows -

**1. High Profile effective teaching :** It means the quality of teachers, their level of scholarship and expertise in providing effective teaching and learning systems.

**2. Regorous Norms for student's entry :** Admission test or the qualifying course regulates the student's entry to the universities/colleges. Higher education should be opened to those who are actually interested and qualified for higher education.

**3. Financial Resources and Infrastructural support :** To improve the quality of teachers as well the students, infrastructural development plays a pivotal role.

**4. Management System :** Proper managements skill and dexterity is essential for achieving quality from every aspect such as administration, teaching - learning process.

**5. Evaluation process :** Continuous and self evaluation should be given more importance which coming to the evaluation system.

For improving the quality education effective policy on recruitment process, policy of job security, regular payment, adequate financial provision are to be given due attention by the concerned authority.

The scenario of higher education in Assam is very pitiable. No adequate teachers in the departments, infecture in most of college is not adequate.

Now, the Assam government has taken hold steps for improving infrastructure development by proving financial aids and library grants to the college. Moreover UCC is deeply concerned with this aspect and as such due attention has been given by UCC but it will take time.

Gauhati University is going to introduce semester system from the coming session 2011-2012, in the college level. The decision has been welcomed by all concerned. But it will be a challenging task as most of the colleges are over crowded by students. Moreover, the colleges running higher secondary course in also a major problem, as no due attention has been given to this section of the college, like appointment teachers and financial aids from the Government.

The ratio of teacher and student as approved is 1:40, in college level to introduce semester system, but the sceneries is quite apposite. Moreover others aspects, such as adequate facilities for teachers and students, modern technological teaching aids, there is a dearth of a;; these in most of the colleges. We hope that before introducing semester system in Degree level, proper steps should be taken carefully so that the aim of introducing the system will be fulfilled successfully. ☐

#### Reference books :

1. Journal of All India Association for Educational Research Vol. 21, Number - 1 June 2003.
2. Good Teaching in Higher Education and its Impact on the students' performance. Kamrup College (DOE) publication, 2009.
3. National Knowledge Commission (2009), Final Report (2006-09) Govt. of India, New Delhi.

## Globalization and Self-reliance A Strategy paper

Jilmoni Deka

TDC 1st Year

#### Introduction :

This strategy paper argues that the processes that are identified as constituting globalization free trade, the free movement of capital, the achievement of capital and the creation of regulatory organizations and institution's, the movement of capital and the creation of one global 'culture' are tightly constraining for the achievement of the goods of self-reliance. It is suggested that the policy autonomy has been seriously compromised due to the liberalization of trade, investment and technology, because of which the process aimed at the achievement of self-reliance are surely constrained. The strategy paper also bring out that in India for the last two decades the policy reforms undertaken were designed to serve rather than engage strategically with the process of economic globalization that entail today on increasing integration of in put, faction and final product markets across countries coupled with the increasing salience of multinational enterprises values chain networks in international economic fluxes.

#### What is new in current globalisation :

Cross-broken linkages have excised for centuries. Based open indication such as the ration of exports to gross domestic product and the level of capital flows. Some scholars for fact suggest that cross-national linkages were more salient on the eve of world war 1 than they are now. Though the geographic space of the nation state was important, yet from the start capitalist accumulation was pushed beyond the boundaries of the nation state. The progress of globalization has been punctuated and shaped by the emergence of contradictions which occurred in the course of various types of struggles

that have taken place with the aim to influence the social structures of capital accumulation.

History is witness to the occurrence of several struggles which sum to have directly influenced the pace depth and impact of globalisation. After the emergence of capitalism as a system the trend of globalisation nursed in fact to an extent for the first time during 1914-45 ; wars of internationalisation of capitalist exchange international economic flows picked up in the 1950s, 1960s and 1970s, primarily through expansion in foreign trade. Since the 1980s, the depth and pervasiveness of cross - border economic linkages have however accelerated this time led by the multinational enterprises.

To speak of the history of globalisation from the standpoint of developing world it has to be kept in view that before World War II the process was taking place mainly within the European colonial empires. After the end of World War II the U.S. was interested in getting an entry in to the markets of Europe and colonies. After the war Britain and other European countries were considerably weakened. The Britain woods institutions like the GATT, TAF and World Bank were strictly a compromise between the U.S. and Europe. The process of globalisation were shaped by the institutions of fixed exchange rates, moderately high tariff and controls on capital flows.

#### How different are the impact :

First of all, experience of the current phase of globalisation differs from previous experiences of the market integrated due to the expanded role of the multinational enterprises. The value chains created by multinational enterprises now span multiple Countries, accounting for about seven of world G.A.P.

and third of exports. Traditionally, the global presence of multinational enterprises was equated with the aggregate ... of foreign direct investment (FDI).

Globalisation does not imply an each of the nation states. There are several new imperatives that the governments have to follow to keep the new system going to achieve even a moderate rate of growth. Liberalization of trade is necessary to achieve domestic efficiency and capture welfare gains for consumers.

Indicators of globalisation show that though there is an increase in the volume of cross-border interactions taking place in the form of trade, FDI, cross-border portfolio investments and resource flows, producing a shift in the relations between national economics and states.

It is quite clear from the evidence available that they can do much harm to their systems of technological leaving and innovation, a necessary instrument for the achievement of self-reliance in the new environment.

**What factors shape the impacts :**

The impact of globalization on domestic political economy is mediated through domestic and international institutions. History effect the perceptions of interest costs, and benefits of policies and the appropriateness of specific ideas.

The dominance of political ideas about the desirability and efficacy of market based integration has been critically in furthering globalization. In particular the role of the global media industry and the new media order has been highlighted. The global information infrastructures that enable MNCs to reduce transaction costs of managing their value-chains and permit their managers to leverage a global mind set, empower local group to network and assert their identities.

**Why is liberalisation in capable of achieving self-reliance :**

The advocates of liberalization have characterised the Indian firms pre-liberalisation failure to develop technological capabilities and to innovate in the area of civilian industrial technology development as mainly arising from the conditions

of restricted competition, a situation created by the restrictive policies of trade and investment. In this perspective, the government obviously considers its failure. Needless to say, our critique must address this issue of competitiveness frontally.

India faces the challenge of competition from large foreign firms that are well connected to their own respective national systems of innovation of advanced industrial countries. Even to exploit the outsourcing opportunities that are being offered by these foreign firms the country has to engage with these offers in a strategic way. Local enterprises are required to strategize for the integration of cane value adding investments in to the national productive economy.

The thesis advanced here is that the failures of government policies on industrial technical and change need to be understood in terms of essentially the inability to deal with economics of scale and scope in the supply of specialized capability factors by the national structures of research, technology and industry. During the period of liberalisation the government failed to play its role in the advancement of the economics of scale and scope to be obtained by the national structures of research, technology and industry in the supply of specialized capability factors.

Theoretically, in this conception of self-reliant development, endogenously put together participatory development processes allow all the local economics to eliminate social exclusion and to strengthen a self-reliant system of national economy which also makes the people less vulnerable.

For an equal opportunity to all for personal development the consciously allows diversity and multiple initiatives. There is a concern for the personal development of each and every individual. This conception of self-reliant development deliberately promotes participation in decision-making, encourages collective responsibility and makes use of social creativity through promotion of local self-government.

Let up keep this in mind that self-reliance is achievable through only a political, cultural and economic revitalization emanating from people's own efforts, capabilities and resources. ☐

## Green Revolution and It's impact On Indian Economy

Miss Anowara Begum  
T.D.C. 2nd Year

The new Agriculture strategy was adopted in India during the later half of second five year plan. This necessity should be arson out of needs increase in agricultural production in face continuing stagnation of production on one hand and rapidly increasing in demand on other hand the food.

Foundation team submitted its report entitled 'India's Food Crisis and Slept it' in April 1959. This report suggested intensive effort for increasing agricultural production and productivity in selected region of country with stress an modern inputs specially fertiliser's, credit marketing facilities etc. The recommendation of this team government introduced an intensive development programme was named intensive Area Development programme (IADP) in 1960. Under this programme seven districts were selected from seventh states. The seven districts selected were, west Godavari in Andhra Pradesh, Shahabad in Bihar, Raipur in Madhya Pradesh, Thanjavur in Tamil Nadu, Ludhiana in Panjab, Aligarh in Uttar Pradesh and Pali in Rajasthan. The first four were selected for rice, the next two selected for wheat and last one for milllets. This programme was later extended to remaining state also by selecting one from each state for intensive development in October 1965, the net was widened and 144 district (out of 325) were selected for intensive development programme labeled as intensive agricultural Areas programme (IAAP).

The Green Revolution was started in Mexico in the middle period of 1950s, by prof-Norman Borlaug with respect to increasing wheat cropped.

The new agricultural strategy was put in to practice for the first time in India in kharif season of 1966 and it was termed as High Yielding Verities Programme (HYVP). This programme was introduced in the form of a package programme since its dependant crucially on regular and adequate irrigation fertilizers, High Yielding Verities of seeds, pesticide and insecticides.

It's Impact On Indian Economy : During the period of green revolution, food grain, output increase substantially from 81.0 million tones in the third plan (annual average) to 202 million tones in the tenth plan. The HYVP was restricted to only five crops wheat, rice, jowar, bajra and maize in green revolution and here wheat has remained the mainstay of the green revolution over the year. The wheat production rapidly increase from 11.1 million tones in third plan (annual average) to 70.2 million tones in tenth plan (annual average). The production of wheat touched high level of 74.9 million tones in 2006-07. The rate of growth wheat production was 3.8% per annum during the period of green revolution. The production of rice which had been increased in the period of green revolution. The average annual rice production rose from 35.1 million tones in the third plan to 85.6 million tones in the Tenth plan. The production of course cereals - jowar, Bajra and maize continue to remain static or has moved very slowly upwards.

Table-1  
The calculation rate of growth for entire green revolution period, which can be implied following  
Table 1.1  
All India Compounded Growth Rates of Production And Yield of some crops Green Revolution Period,  
Percent per annum.

	1967-68 to	1980-81	2000-01 to	2006-07
	Production	Yield	Production	Yield
Rice	2.2	1.5	1.2	1.0
Wheat	5.7	2.6	0.4	0.8
Jowar	2.0	3.2	0.3	2.9
Bajra	0.4	0.8	3.6	3.3
Maize	0.0	0.0	3.2	0.0

Sources : Government of India Ministry of Agriculture and agricultural statistical at a Glance.

Increasing employment opportunities, to introducing new agricultural strategy has led to considerable expansion of agricultural employment, which introduce multiple cropping, job, opportunity in the rural areas has also expanded as the demand for higher workers.

There traditional linkage between agriculture and industry were existing since a long back, but green revolution have strengthened the linkages. There are strong forward linkage implies that traditional agriculture as agriculture supplied of various inputs the industry and backward linkage agriculture to industries created using the agricultural input in the industrial production is very weak. But introducing of modern technology to agriculture has raised huge demand for agricultural input produce and supplied by industries.

The new technology in agriculture has widened the regional disparities as only some regions well endowed with resources and irrigation potential have been benefited most from introducing modern technology. Green Revolution has initiated on the small area of 1.89 million hectares in the 1966-67 and even in 1988-89 it covered 78.4 million hectares which was 40 percent in gross cropped area. Green Revolution is very much restricted to 20.4 million hectares of area engaged in wheat production. Thus, accordingly the region of Punjab Haryana and western Uttar Pradesh derived the benefit of new agricultural strategy. But the agriculture remains more than 80 percent of cropper still depending vagaries of monsoon faculty in absence of irrigation facilities. The total production of food grain has increased from 29.5 percent during 1970-71 to 1972-73 to 37.1% during the period of 1986-87 to 1988-89 in combining share of Northern States (Punjab, Haryana, and Uttar Pradesh). Again in the western states of Gujarat and Maharashtra registered only marginal increase from 7.9% to 8.6% during the same period. The share of Eastern and southern states has decline 22.3% to 19.8% and 20.3 percent to 17.2 percent respectively.

Green Revolution has created in impact on interpersonal inequality. However there seem to be a

general consensus that on the early period of green revolution, large farmer benefited much more from technology as compare with the small and marginal farmers. This was not unexpected as the new technology called for substantial investment which were generally beyond the means of majority of this country's small and marginal farmers. The degree of interpersonal inequality have either narrowed down remain natural. The effect of green revolution on small and marginal farmers conducted Punjab has brought overall propensity to its peasant. About of one-third of marginal farmers continue to live below line in Punjab. The impact of the Green Revolution on rural income disparity among the states and the growing differential in compound growth rate between districts, the gap between household operating medium and large holding on one hand and house holding cultivating marginal and small holding on the other.

Small and marginal farmer in India could not able to adopt new strategy due to their poor financial condition and poor credit worthiness. Large farmers have continued to make greater absolute gains in income because of lower cost per actors and by reinvesting earning in non-farm the smaller cultivators who could not make the transition to the new technology. Majority of the rural households having small size of land or no land has derived negligible benefit from this new technology.

The new technology in agriculture has transformed the farmers market oriented Indian farmers are also mostly depending on market for getting their inputs as well as for selling their output. Moreover farmers are also depending much an institutional credit available in the market to meet cost of adoption of new technology.

Green Revolution has contributed favourably to changes the attitudes of farmers in India. Agricultural operation has enhanced its status from subsistence activity to the commercial farming due to the adoption of new strategy. The evidence of qualitative changes in attitudes can be observed from the short and long term investment decision of the farmers. Thus, Krusko has rightly mentioned, 'no one could see such remarkable figure of annual percentage increase in inputs and get to surmise that a structural change had not occurred.'

green revolution has also raised certain unwanted social consequences. It paves the way for transforming a large number of tenant and share croppers into agriculture labour due to large scale eviction of tenants by large farmers as they find large scale farming is highly profitable. The polarization process that accentuates the rural class differences has been further intensified by the green revolution.

It can be observed that in spite of increase in the production of food grain, the country in facing a difficult situation. While the population of the country has crossed billion mark by 2001, the demand for food grain is also rise to 220 million tones. As the production has reached 209.2 million tones with in next two year's, thus to meet the requirement of food grain's the coverage in the considering the limitation of the first green revolution in India, the Government of India is now planning to introduce, 'Second Green Revolution' in the country with the objective of attaining food and nutritional scarcity of people while at the same time augmenting farm incomes and employment this new approach. This new approach would introducing 'New Delhi' to reverse decline in the farm investment through increasing fund for agricultural research, irrigation and wasteland development.

The Prime Minister Dr. Manmohan Singh while inaugurating the New Delhi office of International Food Policy Research institution observed that, our government will be launching a National Horticulture Mission that is aimed in part at stimulating the second green revolution in the range of new crops and commodities. From the view point the government with more advance in science and technology in such area such a biotechnology



coming from the private sector. It was important to insure availability of this products to the poor farmers. Under the present circumstance it can be rightly said the new cutting edge technologies should be taken to the field for enhancing productivity to make agricultural of the country globally competitive.

The economic survey 2006-07 pointing out the weaknesses of agriculture in India observed. The structural weakness of the sector reflection in the low level of public investment, exhaustion of yield potential of new high yielding varieties wheat and rice, unbalance fertilizer use, low seeds replacement rate an inadequate intensive system.

Economic survey 2006-07, the urgent need for taking agriculture to a higher trajectory of 4 percent annual growth can be met only with improvement in the scale as well as quality of agricultural reform undertaken by the various states and agencies at the various levels. This reform must be aim at efficient use of resource, and conservation of the soil water and economy on sustainable basis and in a holistic from work. Such a holistic framework must in corporate financing of rural infrastructure such as water, roads and power.

But today, unfortunate green revolution is a distance memory and its impact has also certainly ebbed. There is strong argument for high agricultural investment.

The approach paper to the Eleventh Five year plan has rightly highlighted a holistic framework and suggested to the strategy to increase agricultural output, (a) Doubling the rate of grow of irrigated area, (b) Improving water management rain water harvesting and watershed developed, (c) reclaiming degraded land and focusing on the soil quality, (d) bridging the knowledge gap through effective extension, (e) diversifying in to high value of output fruits vegetables flowers, herbs and spices medical plants bamboo, bio diesel's, but with adequate measure to insure food security, (f) promoting animals husbands and fishery, (g) Providing easy access to credit at affordable rate and (h) refocusing on land reform issues. National commission on farmers has already laid foundation for such a framework. Above high-point strategy for realizing second green revolution. Prime Minister Manmohan Singh recently observed that there was need to improved from management practices to enhance productivity and also require improvement in soil, health, conservation credit delivery system application of science to animal husbandry to achieve the second green revolution.

Under this circumstance in July, 2006 the government initiated National Agricultural Innovation Project (NAIP) with the provision of Rs. 1128 cores (250 million dollars) for fine tuning agricultural research in the country.

Under this present move the private and public partnership would play a major role in the success of the second green revolution in the country. Mr. Singh observed in this connection. We have to promote greater public and private partnership in the days and month to come for bringing in an grain revolution. ■

## Consumerism : Its Right and Responsibility

Dhariri Kalita

TDC 1st year

The moment a person comes in this world he starts consuming products such as food, clothes, medical service, etc. whether a person is a doctor, a student, a teacher, an architect, she/he is a consumer around consumers. In simple terms, a consumer is a person who consumes or uses any commodity or service available to him either from natural resources or through a market for final consumption.

As markets are globalising and consumers are bombared with too many choices of products and services, purchase decision making is becoming difficult. New technologies, such as the internet, debit cards, credit cards, ATMs on one hand are making the life of the consumer easier, but again pose a challenge of safety and security. As consumers we need to separate the chaff from gains. There is a risk of being cheated when we pay our hard earned money to get a sub-quality product or service.

The contemporary business environment presents numerous temptations to the businessmen. In their decision to produce and sell more they resort to questionable trade practices. Many transnational corporations are richer and more powerful than the state that seeks to regulate them. It is increasingly being felt that corporations have a responsibility towards the society as a whole and there has been and increased focus on corporate social responsibility and ethical practices. Traders have to understand that the key to building long lasting relationship with consumers is the creation of superior customer value and satisfaction.

A balance has to be made between free market forces and consumer protection. Every single purchase decision has an affect on the environment, consumer health and the workers who manufacture

the products. Thus, the need of the hour is to educate the consumers of their rights and responsibilities. This is a pre-purchase preventive option to avoid being exploited by traders at the market place.

Consumerism is a collaborative movement of consumers, government, business and society to ensure protection of consumers from the unfair dealings of traders. The United Nations Guidelines for consumer protection, revised in 1999, provides international legitimacy to consumer interest. The government of India has also taken a number of initiatives for consumer protection. Till now 24 pro-consumer Acts have been enacted to control buyer-seller relations at the market place. The 'Jago Grahak Jago Campaign', National Consumer Helpline, CORE, site, consumer clubs at schools and college are some of the recent schemes started by the government so that the benefits of consumerism reach the masses.

Thus, a balance has to be made between free market forces and consumer protection. Any consumer movement can be successful if the consumers are satisfied. They receive value for their products and services. This in turn requires a synergy and support of the government, judiciary traders and consumers. India has gone a long way by implementing the benevolent consumer protection ACT 1986 and further making the rightful amendments in order to provide better protection to consumers. An aware consumer is one who exercises its rights, keep a check on the unscrupulous traders, who sell fake and substandard products or on advertisers who emerge in unfair trade practices. Thus self-help through empowered consumers and better corporate governance are the need of the hour for a better society. ■

# Performance of Commercial Bank in India in Post-Independence

Kusal Saitika  
TDC 1st Year

During pre-nationalisation period (1961-68), Commercial banks in India were not much interested in providing credit to priority sectors. Commercial banks completely neglected the agricultural sector and small industrial sector during this period.

After the nationalisation of commercial banks in 1969, Indian banking system has gained much strength and cohesion. The nationalisation has improved the environment in respect of formulation and implementation of monetary and banking policies. The following are the performance of these nationalised banks during the post-nationalisation period.

**1. Branch Expansion :** In order to correct imbalances in the banking system nationalised banks set an objective to initiate a branch expansion programme particularly in unbanked and under-banked areas. As on 30th June, 2007, i.e. 38 years after nationalisation since 1969, total number of branches of public sector banks, including regional rural banks, has increased from 7, 015 in June 1969 to 64, 670 in June 2007, which shows an increase over 922 percent. In June 2007, total number of branches of all commercial banks was 72, 165. Thus, the total branches of public sector banks was 89.6 percent of all commercial banks in the country. Again, the total number of branches of nationalised banks was 36, 064 in June, 2007 which was about 49.9 percent of all branches of commercial banks in the country. Further, with the implementation of branch expansion programme, the national average population per bank office has gradually declined from

65, 000 in June, 1969 to 14, 245 in June, 2007. This is no doubt a spectacular achievement.

**2. Assistance to priority sectors :** Providing credit to priority sectors like agriculture, small industry and export was another important objective of nationalisation of banks in India. After nationalisation, public sector banks started to extend liberal credit facilities to the priority sectors. Total amount of credit advanced to the priority sectors has increased from Rs. 441 crore in June, 1969 to Rs. 4, 10, 379 crore in March, 2006. Thus, the share of the priority sectors in total bank credit has increased from 14.9 percent in June, 1969 to 37.8 percent in March, 2006. Besides, to meet the needs of the weaker sections of the society, these commercial banks also assisted the transport operation, small businessmen, retail traders, professional and self-employed percent and the total outstanding gross bank credit to these sections has increased from Rs. 23 crore in June, 1969 to Rs. 57, 814 crore in March 2006.

**3. Deposit Mobilisation :** Nationalised banks have performed significantly in respect of deposit mobilisation. Since nationalisation deposit mobilisation has been of the order of 16 to 17 percent in every year. Total volume of bank deposits of public sector banks has increased from Rs. 3, 896 crore in June, 1969 to Rs. 15, 50, 502 crore in June, 2006 showing an increase by more than 398 times. In December, 2006 nationalised banks including SBI contributed 66.0 percent of aggregate bank deposits.

## 4. Extension of Banking in Unbanked Areas

The nationalised commercial banks has also played an important role in extending the banking services in unbanked areas. Before nationalisation commercial banks were a bit conservative and thereby opened branches mostly in metropolitan cities and other towns and cities. But after nationalisation, banks started to open new branches in rural areas and also introduced lead bank scheme in all districts of the country. Thus, the total number rural bank branches opened in unbanked areas of all commercial banks increased from a mere 1860 in 1969 to 32, 069 on June, 2005 out of which 30, 969 belongs to public sector banks including SBI and its subsidiaries, nationalised banks and regional rural banks. Thus, the percentage of rural branches of commercial banks out of its total branches stands at 40.00 percent for state bank of India and its associates, 40.1 percent for nationalised banks, 82.2 percent for Regional Rural Bank and 49.9 percent for all public sector banks. Thus during the post-nationalisation period, the public sector banks played a significant role in extending bank branches areas.

**5. Diversification in Banking :** As per the guidelines issued by the Government to the nationalised commercial Banks under section 6 of the banking Regulation Act, 1949, for diversifying their functions, these banks have now established merchant banking divisions and are now underwriting new issue. Some nationalised banks have been permitted to introduce mutual funds. So far seven

public sector banks have already floated 23 schemes of mutual fund.

Moreover, with the establishment of national Housing Bank (NHB) in July, 1988, these commercial banks have started advancing loan directly or indirectly. In this manner, banking operations have totally diversified after nationalisation.

**6. Supply of credit to programmes for self-employment :** In order to remove imbalances in the rural economy, the nationalised commercial banks associate themselves with various government programmes like IRDP, PMRY, SUME for promoting the ideas of self-employment. Under Integrated Rural Development programme (IRDP), these banks assisted a good number of beneficiaries of the rural areas for a long period since 1980. during 1990-91 bank assisted about 3.0 million beneficiaries and disbursed loan worth Rs. 1, 190 crores and subsidy worth Rs. 800 crore. Again, in 1995-96, about 20.9 lakh beneficiaries were assisted by these banks and banks disbursed a loan to the extent of Rs. 2, 778.5 crore and subsidy to the extent of Rs. 690 crores. Besides, these banks have also assisted in self-employment scheme for rural unemployed youth and assisted nearly 1 lakh beneficiary in this programme. Banks also assisted good number of beneficiaries under prime Minister's Rozgar Yojana (PMRY) for education unemployed youth. Scheme for Urban Micro Enterprises (SUME) etc. ■

## PSLV - C15 Puts 5 Satellites in Orbit

Pabitra Kr. Nath  
TDC 2nd Year

The Indian space agency, The Indian space Research Organisation (ISRO), launched its ambitious Polar Satellite Launch Vehicle (PSLV-C15) successfully at 9:22 am on July 12, 2010 from Sriharikota, Andhra Pradesh. PSLV-C15 successfully placed into orbit five satellites. The 694 kg Cartosat 2B of the ISRO, the 116 kg Alsat-2A of Algeria; two nano satellites (the 6.5 kg NLS-6:1 built by the space Flight Laboratory of University of Toronto, Canada and the one kg. NLS-6:2 built the University of Applied sciences, Switzerland); and a very small Pico satellite named stud sat, integrated by students of seven engineering colleges in Karnataka and Andhra Pradesh. Cartosat-2B is a Rs. 200 crore satellite which has been built to last for five years. It is India's 17th remote sensing satellite which is meant to engagement ISRO's remote

sensing data service along with two other satellites cartosat-2 and 2-A launched earlier. Its images will be helpful in planning large-scale maps of satellites in villages and towns for developmental purposes. Cartosat 2Bs images will also help in planning and developing rural and urban infrastructure and Monitoring development works at the village and cadastral level.

The images can be used for surveillance as well. The satellite carries a camera that can image a swath (a strip of land) of 9.6 km. With a resolution of 0.8 meter, Alsat-2A of Nigeria is also a remote sensing satellite; the two nano satellites are meant for testing various satellite technologies; the stud sat provided the students with a hand-on experience in building a satellite. ☐

## The efficacy of time

Anindita Swarnakar  
TDC 1 st Year

There is a proverb 'Time and tide wait for none.' It comes and goes. So, the saying is indeed true. Time waits for none. Time is absolutely unboundable. Neither money nor position can buy it. Nothing on earth can subdue or conquer it.

The most remarkable feature of time is its preciousness. Its potentiality is something which we cannot calculate. A minute is enough to win a victory,

A second is enough to make someone the richest man in the world. Its value is unfathomable and its power is inestimable. A fraction of a second can make a difference between life and death. Every moment brings with it, thousands of golden opportunities. Every minute is a store-house of 'chances'. Therefore, we must not allow such precious time to slip away. If we do so, we allow those golden chances to slip

away too.

As we go through life, we realize for ourselves that, if there is anything in the world which never will come back, it is time. Once time crosses the threshold of the past, it never again returns to the 'present'. Those who have realised this basic truth of life, never allow time to pass away unused.

To utilize time fruitfully, we must take concrete steps as to how we are going to use it and what we are going to do with it. Until and unless we set up a time table for ourselves and make a general division of time with keep slipping away with its golden opportunities unnoticed. Unplanned living is the surest way to kill time. Those individuals, who plan beforehand, seldom fail. They are able to start their work on time and are able to complete it on time. Having worked out every minute of the allotted

time, they don't hurry. Planning and proper implementation of that always brings in success. Those, who plan their living and activities seldom face heartaches, mental tensions and worries. A careful glance into the life history of successful men and women all over the world will reveal the basic truth that success is the outcome of planned utilization of time.

Therefore, if we want to success in life we ought to chalk out what we are going to do with the minutes, hours, days, months and years at our disposal. This is the first step to success. Secondly, work must never be postponed; 'tomorrow' may never materialise. We can only be sure of the 'present' which in our hands. Postponement and laziness are the ropes which strangle time. Thus, time can create us or destroy us. It all depends on how we utilize time. ☐

## মহাবিদ্যালয় এগৰাকী প্ৰতিভাৱান তাত্ত্বিক ডাবু নাৰায়ণ কোঁৱৰৰ কৃতিত্ব

- ২০০৮-০৯, ০৯-১০ বৰ্ষৰ শ্ৰেষ্ঠ তাত্ত্বিক। লগতে ২০০৮ চনত গুৱাহাটীৰ বি বৰুৱা মহাবিদ্যালয়ত অনুষ্ঠিত হোৱা 'স্বইদ শৌৰধী' সন্দী অসম ভিত্তিত আয়োজিত অসম মহাবিদ্যালয় তৰ্ক প্ৰতিযোগিতাত শ্ৰেষ্ঠ তাত্ত্বিকৰ বঁটা লাভ কৰিবলৈ সমৰ্থ হয়। একে চনতে কৃত্তিয়া মহাবিদ্যালয়ৰ দ্বাৰা আয়োজিত স্থানীয় শিক্ষিাৰ্থ সন্দী অসম আন্তঃমহাবিদ্যালয় তৰ্ক প্ৰতিযোগিতাত দ্বিতীয় শ্ৰেষ্ঠ তাত্ত্বিকৰ বঁটা লাভ কৰে।
- ২০০৯ চনত ছিপাৰ মহাবিদ্যালয়ত অনুষ্ঠিত দক্ষ জিলা ভিত্তিত আন্তঃমহাবিদ্যালয় তৰ্ক প্ৰতিযোগিতা (অসম খাদী আৰু গ্ৰাম্যায়ণৰ দ্বাৰা আয়োজিত) ত শ্ৰেষ্ঠ তাত্ত্বিকৰ বঁটা লাভ কৰে।
- ২০০৯ চনত গোন্ধেশ্বৰ মহাবিদ্যালয়ৰ দ্বাৰা আয়োজিত অধক্ষ শৰৎ চন্দ্ৰ পট্টোৱাৰী শৌৰধী সন্দী অসম আন্তঃমহাবিদ্যালয় তৰ্ক প্ৰতিযোগিতাত শ্ৰেষ্ঠ তাত্ত্বিকৰ বঁটা লাভ কৰে।
- ২০০৯ চনত গুৱাহাটীত আয়োজিত উত্তৰ পূৰ্বাঞ্চল ছাত্ৰী সংগঠন (North Eastern Girls Students Association) স দ্বাৰা আয়োজিত উত্তৰ পূৰ্বাঞ্চল আন্তঃমহাবিদ্যালয় তৰ্ক প্ৰতিযোগিতাত শ্ৰেষ্ঠ তাত্ত্বিকৰ বঁটা লাভ কৰে।
- ২০০৯ চনত গুৱাহাটীত আয়োজিত এটিয়া মহাসেনৰ নাট সংগঠন এ আয়োজন কৰা উঃ পুঃ তৰ্ক প্ৰতিযোগিতাত দ্বিতীয় শ্ৰেষ্ঠ তাত্ত্বিকৰ বঁটা লাভ কৰে।
- ২০০৯ চনত পাণ্ডু মহাবিদ্যালয়ত সন্দী অসম আন্তঃমহাবিদ্যালয় প্ৰতিযোগিতাত শ্ৰেষ্ঠ তাত্ত্বিকৰ বঁটা লাভ কৰে।
- ২০০৯ চনত ৰঙিয়া মহাবিদ্যালয়ত অনুষ্ঠিত সন্দী অসম তৰ্ক প্ৰতিযোগিতাত শ্ৰেষ্ঠ তাত্ত্বিকৰ বঁটা লাভ কৰে।
- ২০০৯ চনত নগাৰ্ছ ছোৱালী মহাবিদ্যালয়ত আয়োজিত সন্দী অসম আন্তঃমহাবিদ্যালয় তৰ্ক প্ৰতিযোগিতাত শ্ৰেষ্ঠ দলৰ সন্মান লাভ কৰে।
- ২০০৯ চনত বি বৰুৱা উত্তৰ পূব আন্তঃমহাবিদ্যালয় তৰ্ক প্ৰতিযোগিতাত শ্ৰেষ্ঠ দলৰ বঁটা লাভ কৰে।
- ২০০৯ চনত ডেঙ্গুৰ কেন্দ্ৰীয় বিশ্ববিদ্যালয়ৰ দ্বাৰা আয়োজিত আন্তঃশিক্ষানুষ্ঠান তৰ্ক প্ৰতিযোগিতাত তৃতীয় শ্ৰেষ্ঠ বঁটা লাভ কৰে।
- সেইদৰেইকে ২০১০ চনৰ পৰাও পদ শৌৰধী আন্তঃমহাবিদ্যালয় তৰ্ক প্ৰতিযোগিতাত শ্ৰেষ্ঠ দল (গুৱাহাটী বিশ্ববিদ্যালয়)।
- ২০১০ চনৰ মানিক চন্দ্ৰ বৰুৱা বিশ্বীয় পৰ্যায়ৰ তৰ্ক প্ৰতিযোগিতাত শ্ৰেষ্ঠ তাত্ত্বিক। (২য় শ্ৰেষ্ঠ দল)।
- আন্তঃমহাবিদ্যালয় তৰ্ক প্ৰতিযোগিতা, নগৰবী কলেজ শ্ৰেষ্ঠ তাত্ত্বিক। ☐

## শিক্ষাৰ্ণ প্ৰসঙ্গ

(২০০৮ বৰ্ষৰ হাইস্কুল শিক্ষান্ত পৰীক্ষাত ছিপাৰৰ উচ্চতৰ মাধ্যমিক বিদ্যালয়ৰ পৰা অৱতাৰ্ণ হৈ অসমৰ ভিতৰত অষ্টম স্থান লাভ কৰি গুৱাহাটী কটন মহাবিদ্যালয়ত উচ্চতৰ মাধ্যমিক বিজ্ঞান শাখা অধ্যয়ন কৰি উচ্চতৰ মাধ্যমিক শিক্ষান্ত পৰীক্ষা (বিজ্ঞান শাখা) ত অসমৰ ভিতৰতে দ্বিতীয় স্থান লাভ কৰোতা ছিপাৰৰ দক্ষিণ চুবুৰী গাওঁ নিৰাসী অৱসৰপ্ৰাপ্ত প্ৰধান শিক্ষক শ্ৰীযুত ধাৰ্মেশ্বৰ ভূঞাৰ আৰু শ্ৰীমতী সৰলা দেৱীৰ সুযোগ্য পুত্ৰ ছিপাৰৰ গৌৰৱ শ্ৰী গুণেনজোতি ভূঞাৰ সৈতে একত্ৰকৈ।)



**সম্পাদিকা :** তুমি হাইস্কুল শিক্ষান্ত পৰীক্ষাত অসমৰ ভিতৰত অষ্টম স্থান লাভ কৰাৰ লগতে পুনৰ উচ্চতৰ মাধ্যমিক বিজ্ঞান শাখাৰ চূড়ান্ত পৰীক্ষাত দ্বিতীয় স্থান অধিকাৰ কৰি বৃহত্তৰ ছিপাৰৰ অঞ্চলৰ লগতে জিলাখনলৈ গৌৰৱ কঢ়িয়াই আনিছ। এই ক্ষেত্ৰত আমি আনসকলৰ লগতে ছিপাৰৰ মহাবিদ্যালয়ৰ পৰিয়ালবৰ্গও গৌৰৱাৰিত ...

প্ৰশ্নটো হৈছে, তোমাৰ এই ধাৰাবাহিক সাফল্যৰ মূল কাৰকবোৰ কি অলপ বহুগাই কোৱাচোন?  
**গুণেনজোতি :** মই ভাবে, মোৰ সফলতাৰ আৰম্ভ মূলত তিনিটা 'H' এ (The 3H) কাম কৰিছে। সেয়া হৈছে Honesty, Hard-work আৰু Humble, ধাৰাবাহিকতা বক্ষা কৰিবলৈ যথেষ্ট কষ্ট কৰিছিলো। একাধ্ৰাতা আৰু মানৱ দৃঢ়তাৰে নিয়মীয়াকৈ কঠোৰ অধ্যয়ন কৰিছিলো, নৈতিকতা বজাই ৰাখিছিলো, মন চঞ্চল কৰা কাৰক সমূহৰ পৰা নিজকে দূৰত ৰাখিছিলো, ইয়াৰোপৰিও ভগৱানৰ আৰ্শ্ববাদ, পৰিয়ালৰ সকলো সদস্যৰে সহায় সবায়োগিতা, শিক্ষাত্মক আৰু জ্যেষ্ঠসকলৰ পৰা লাভ কৰা প্ৰেৰণাই মোৰ ধাৰাবাহিকতা বক্ষা কৰাত সহায় কৰিছে বুলি অনুভৱ কৰোঁ।

**সম্পাদিকা :** আমি তোমাক পোন পটীয়াকৈ সুবিধে বিচাৰিছে ছিপাৰৰ দৰে গ্ৰামাঞ্চলৰ পৰা 'গে' কটন মহাবিদ্যালয়ৰ দৰে অসমৰ আপশাৰীৰ শিক্ষানুষ্ঠানত পাঠ গ্ৰহণ কৰোতে কিবা জটিলতাৰ মুখামুখী হৈছিলো নেকি?  
**গুণেনজোতি :** এতিয়াওঁতে কটন কলেজৰ শৈক্ষিক পৰিবেশত নিজকে প্ৰথম খাপ বুজাওঁতে মই অকণো অসুবিধা পোৱা নাছিলো, আচলতে গ্ৰামাঞ্চলৰ পৰা অহা ছাত্ৰ-ছাত্ৰীসকলে বেছিকৈ কষ্ট দিব পৰে বুলি মই অনুভৱ কৰোঁ। কটন কলেজৰ শৈক্ষিক পৰিবেশ যথেষ্ট উন্নত। অধ্যয়নত বাধা জন্মাৰ পৰা কাৰকসমূহৰ প্ৰভাৱ কলেজত একেবাৰে নগন্য।  
**সম্পাদিকা :** আমি জনাত তুমি অসমীয়া মাধ্যমৰ পৰা গৈছ। কটনত গৈ পাঠ গ্ৰহণ কৰোতে এই অসমীয়া মাধ্যমে হেঙৰৰ সৃষ্টি কৰিছে নেকি?  
**গুণেনজোতি :** অসমীয়া মাধ্যমত হাইস্কুল শিক্ষান্ত পৰীক্ষাত উত্তীৰ্ণ হৈ কটনত উচ্চতৰ মাধ্যমিকত ইংৰাজী মাধ্যমৰ ছাত্ৰ হিচাপে কেতিয়াও অকণো অসুবিধা অনুভৱ কৰা নাছিলো। বৰঞ্চ ইংৰাজী মাধ্যমত বেছি স্বাধ্ৰাৱোধ হৈ কৰিছিলো। আচলতে কটনৰ শ্ৰেণীকোঠাত পাঠ গ্ৰহণৰ মাধ্যমটো সম্পূৰ্ণ ইংৰাজী নহয়। সেয়েহে তাৰ প্ৰকাশ

কৰাত অসুবিধা নাপায়।

**সম্পাদিকা :** এনেকো এটা ফলাফল পাবলৈ তুমি নিজকে কেনেধৰণে প্ৰস্তুত কৰিছিলি?

**গুণ্ণনজ্যোতি :** মানে বিচাৰা ফলাফল লাভ কৰিম বুলি নহয়, মাত্ৰ নিজৰ দায়িত্ববোধ পালন কৰিবলৈ যত্ন কৰিছিলো। সাধাৰণ নিৰ্মিত ছয় ঘটকৈ অধ্যয়ন কৰিছিলো। শ্ৰেণীকোঠাত সদায় উপস্থিত আছিলো। কটনত আছে বন্ধু-বান্ধৱৰ লগত সমস্যা সমাধানৰ আলোচনা (Group Discussion) হয়। এইটোৰ ছাত্ৰ-ছাত্ৰীক যথেষ্ট উপকৃত কৰে বুলি মই ভাবোঁ।

**সম্পাদিকা :** তোমাৰ ফলাফলৰ দৰে অনাগত দিনত স্থিতিপাৰত এনে ফলাফল পাবলৈ হ'লে ছাত্ৰ-ছাত্ৰী, অভিভাৱক-অভিভাৱিকা তথা শিক্ষক-শিক্ষয়িত্ৰীয়ে কেনেকুৱা পদক্ষেপ লোৱাটো উচিত?

**গুণ্ণনজ্যোতি :** শিক্ষাওক সকলক মই একো ক'ব খোজা নাই। ইমানখিনি যোগ্যতা মোৰ এতিয়াও হোৱা নাই বুলি ভাবোঁ। বৰ্তমান সময়ৰ অভিভাৱকসকল যথেষ্ট সচেতন হৈছে যিটো এটা শুভ লক্ষণ। তেওঁলোকক মই মাত্ৰ ক'ব খোজো যে নিজৰ ল'ৰা-ছোৱালীৰ ওপৰত অৱধা মোজা যতে জাপি নিদিয়ো। "এনেকুৱা বিজ্ঞান কৰিবই লাগিব।", "অমুকৰ ল'ৰাই ইমান নম্বৰ পাইছে তেমাৰ কি হ'ল?" ইত্যাদি কথাবোৰ বাপ দি ল'ৰা-ছোৱালীক উৎসাহ দিবলৈ চেষ্টা কৰাটোহে মোৰ ধাৰণাশ্ৰেণীত ভাল। পাঠ্যক্রমৰ কোনটো বিষয়ত জটিলতা অনুভৱ কৰিছে তেনে সমাধানৰ চেষ্টা কৰিলে উপকৃত হোৱাৰ আশা অধিক।

ছাত্ৰ-ছাত্ৰীসকলক ক'ব খোজো যে, কঠোৰ অধ্যয়নৰ লগতে নিজৰ নৈতিক চৰিত্ৰ বজাই ৰখাৰ চেষ্টা কৰক। পিতৃ-মাতৃ, শিক্ষাওক আৰু জ্যেষ্ঠসকলক শ্ৰদ্ধা কৰক। পঢ়া-শুনাৰ লগতে নিয়মীয়াকৈ খেলাধুলা বা শৰীৰ-চৰ্চা কৰক।

**সম্পাদিকা :** তোমাৰ অভিয়াত পৰিকল্পনা সম্পৰ্কে চমুকৈ আমাক জনালে সুখী হ'ম।

**গুণ্ণনজ্যোতি :** বৰ্তমান মই অভিযান্ত্ৰিক পাঠ্যক্রমত নামভৰ্তি কৰিব বিচাৰিছো। ভৱিষ্যতে তাৰতৰ প্ৰতিৰক্ষা গৱেষণা সংস্থা (Defence Research and Development Organization, চমুকৈ DRDO) ত যোগ দিয়াৰ ইচ্ছা আছে।

**সম্পাদিকা :** ইমান সময় কথা পাতি আমাৰ সঁচাকৈ বহুত ভাল লাগিল। ভগৱানে তোমাক ইঞ্জিত লক্ষ্যত উপনীত কৰাওক। এয়ে আমাৰ আত্মিক শুভ কামনা। শেষত তোমাক সুৰ্ধি কিতাৰিছো এই অঞ্চলৰ অনুজসকলৰ উত্তৰোত্তৰ উন্নতিৰ অৰ্থে কিবা বাতী দিব বিচাৰোনে?

**গুণ্ণনজ্যোতি :** ধন্যবাদ। অনুজসকলক ক'ব বিচাৰো অধ্যয়নৰ উপৰিও বহুতো অগ্ৰসংগ্ৰিক কাৰকে ছাত্ৰ-ছাত্ৰীসকলক আমনি কৰা দেখা যায়। যুৱ-উচ্ছৃংখলতা ৰূপে পৰিমাণে বৃদ্ধি পাইছে। সেয়েহে চঞ্চলতা বাপ দি মনৰ সূত্ৰতাৰে একানপতীয়াকৈ অধ্যয়নতে মনোনিবেশ কৰিলে নিশ্চয় ভাল ফল লাভ কৰিব বুলি মই ভাবোঁ।

**সম্পাদিকা :** ধন্যবাদ। ☺

গুৱাহাটী বিশ্ববিদ্যালয়ৰ অধীনাৰ স্নাতক প্ৰত্যন্ত পৰীক্ষাত অৱতীৰ্ণ হৈ আমাৰ মহাবিদ্যালয়লৈ গৌৰৱ কঢ়িয়াই আনা ছাত্ৰ-ছাত্ৰীসকল  
২০০৮-০৯ বৰ্ষ



**অমৰেন্দ্ৰ নাথ**  
প্ৰথম শ্ৰেণী  
(ভূগোল বিভাগ)



**প্ৰণতি শইকীয়া**  
প্ৰথম শ্ৰেণী  
(ভূগোল বিভাগ)

২০০৯-১০ বৰ্ষ



**ভাস্বতী দেৱী**  
প্ৰথম শ্ৰেণীৰ ষষ্ঠ স্থান  
(অসমীয়া বিভাগ)



**ককলি হাজৰিকা**  
প্ৰথম শ্ৰেণী  
(ভূগোল বিভাগ)



**পাপনি হাজৰিকা**  
প্ৰথম শ্ৰেণী  
(ভূগোল বিভাগ)



**জিতু ডেকা**  
প্ৰথম শ্ৰেণী  
(ভূগোল বিভাগ)

মহাবিদ্যালয় সপ্তাহত প্রতিভাৰ সাক্ষৰ বখা ছাত্র-ছাত্রী সকল  
২০০৮-০৯ বৰ্ষ



আনশু কুমার ষষ্ঠ শ্রেণী  
বছৰৰ শ্ৰেষ্ঠ গণিতকা



ইছা নাথ  
বছৰৰ শ্ৰেষ্ঠ অভিনেতা



গকুল নাথ  
বছৰৰ শ্ৰেষ্ঠ সাহিত্যিক



যুক্তিৰ বিপক্ষ দলক ক্ষত-বিক্ষত কৰা  
বছৰৰ শ্ৰেষ্ঠ তালিক  
তাবু নাৰায়ণ কোঁৱৰ

এওঁ ৰাজ্যিক পৰ্যায়ৰ বিভিন্ন তৰ্ক  
প্ৰতিযোগিতাত একাধিকবাৰ শ্ৰেষ্ঠ তালিকা  
সন্মান লাভ কৰাৰ লগতে ৰাষ্ট্ৰীয় পৰ্যায়ৰ  
তৰ্ক প্ৰতিযোগিতাত অংশ গ্ৰহণ কৰিও  
নিজৰ শ্ৰেষ্ঠত্ব প্ৰতিপন্ন কৰিবলৈ সক্ষম হৈছে



আদ্যুত হাৰ্দিদ  
বছৰৰ শ্ৰেষ্ঠ বেলাৰে



পম্পি কলিতা  
২০০৯-১০ বৰ্ষত গুৱাহাটী বিশ্ববিদ্যালয়ৰ  
দ্বাৰা আয়োজিত 'বুৰ মহোৎসৱ'ত জ্যোতি  
সংগীত প্ৰতিযোগিতাত কপৰ পদক বিজেতা

সম্পাদনা সমিতি  
২০০৮-২০০৯ বৰ্ষ



বহি (বোৰ্ডফালৰ পৰা) : ড॰ দেৱব্ৰত বৰদলৈ (উপদেষ্টা), মহেন্দ্ৰ কলকী (উপদেষ্টা), কনক চন্দ্ৰ ব্ৰেক (উপদেষ্টা),  
ড॰ প্ৰসন্ন কুমাৰ নাথ (উপবৰ্যক), মণ্ডু হাজৰিকা (শিক্ষক সদস্য), বসন্তাৰায় নাথ (শিক্ষক সদস্য),  
থিয় হৈ (বোৰ্ডফালৰ পৰা) : লৰাজিৎ কুমাৰ (সদস্য), বঙ্কন দেৱ শৰ্মা (সদস্য), বিভাৱণী গোস্বামী (সম্পাদিকা),  
জয়ন্ত কুমাৰ নাথ (সদস্য)।



মহাবিদ্যালয়ৰ ভিতৰ ভাগৰ এক নান্দনিক দৃশ্য ...

মহাবিদ্যালয় ছাত্র একতা সভা  
২০০৮-০৯ বর্ষ



অকপা বেজবকরা  
উপ-সভাপতি



দীপক চন্দ্র ডেকা  
সাধারণ সম্পাদক



বীপেন বকরা  
সম্পাদক, খেল বিভাগ



বিভাবর্ণী গোস্বামী  
সম্পাদিকা, আয়োজন বিভাগ



কল্যাণী দেবী  
সম্পাদিকা, তর্ক আক অধ্যয়ন ডেক

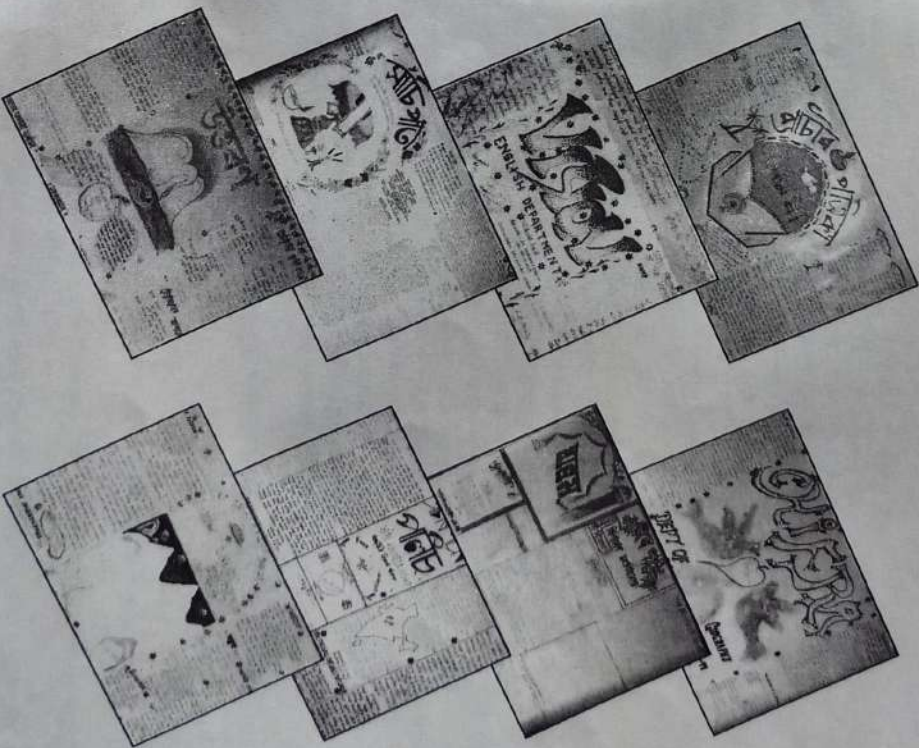


মহানন্দ কলিতা  
সম্পাদক, সমাজসেবা বিভাগ



অনামিকা দেবী  
সম্পাদিকা, ছাত্রী ক্রীড়া বিভাগ

মহাবিদ্যালয়ময় বিশ্বজগৎ সৃষ্টির  
পরিবেশ বিহীন নয়



## জন্ম লগ্নৰে পৰা (১৯৮২-২০০৯) ছিপাঝাৰ মহাবিদ্যালয়ৰ আলোচনী সম্পাদক আৰু তত্বাৱধায়কসকল

চন	সম্পাদক	তত্বাৱধায়ক
১৯৮২-৮৩	নন্দীৰাম কলিতা	দ্বিজেন্দ্ৰ তালুকদাৰ
১৯৮৩-৮৪	কমল হাজৰিকা	দ্বিজেন্দ্ৰ তালুকদাৰ
১৯৮৪-৮৫	দ্বিলাপ কুমাৰ শইকীয়া	মহেন্দ্ৰ কটকী
১৯৮৫-৮৬	নিৰেণ নাথ	দেবব্ৰত বৰদলৈ
১৯৮৬-৮৭	তপন কুমাৰ নাথ	মোহিনী গোস্বামী
১৯৮৭-৮৯	প্ৰিয় কুমাৰ বৰা	ৰাম চন্দ্ৰ ডেকা
১৯৮৯-৯০	আখতাৰ হুছেইন	ৰাম চন্দ্ৰ ডেকা
১৯৯০-৯১	নিলমণি বৰা	ৰাম চন্দ্ৰ ডেকা
১৯৯১-৯২	মণ্টু চহৰীয়া	জয়ন্ত হাজৰিকা
		তন্দ্ৰালী চৌধুৰী
১৯৯৩-৯৪	মণ্টু চহৰীয়া	বিদ্যাৰাম নাথ
১৯৯৪-৯৫	দ্বিলীপ কুমাৰ শৰ্মা	প্ৰসন্ন কুমাৰ নাথ
১৯৯৫-৯৬	দীপেন বৰা	ৰাম চন্দ্ৰ ডেকা
১৯৯৬-৯৭	দিগন্ত শৰ্মা	দেবব্ৰত বৰদলৈ
১৯৯৭-৯৮	অজিত কুমাৰ শৰ্মা	মুকুল কুমাৰ চহৰীয়া
১৯৯৮-৯৯	জুৰি প্ৰিয়া দেৱী	তিলক ডেকা
১৯৯৯-২০০০	ভূপেন নাথ	প্ৰসন্ন কুমাৰ নাথ
২০০০-০১	মৃদুল শৰ্মা	মুকুল কুমাৰ চহৰীয়া
২০০১-০২	দিগন্ত শৰ্মা	প্ৰসন্ন কুমাৰ নাথ
২০০২-০৩	প্ৰাণ্টিকা ভট্টাচাৰ্য্য	দেবব্ৰত বৰদলৈ
২০০৩-০৪	সমফুল নাথ	ড° দিবাকৰ চন্দ্ৰ দাস
২০০৪-০৫	নৃপেন ডেকা	ড° তন্দ্ৰালী চৌধুৰী
২০০৫-০৬	হিমাংশু গৌতম	মহেন্দ্ৰ কটকী
২০০৬-০৭		দুলেন্দ্ৰ নাথ
২০০৭-০৮	ভায়লিনা ভাৰতী	মহেন্দ্ৰ কটকী
২০০৮-০৯	বিভাৰাণী গোস্বামী	ড° প্ৰসন্ন কুমাৰ নাথ





মহাবিদ্যালয়ৰ শিক্ষক কৰ্মচাৰীৰ একাংশ



সম্পাদনা মেজত আলোচনীৰ সম্পাদনা সমিতি