

# ছিপাতাব মহাবিদ্যালয়



## জালোচনী



৩০ তম সংখ্যা

সম্পাদক : কুলদ্বীপ বৰুৱা

# ছিপাঝাৰ মহাবিদ্যালয় সংগীত

কথা : ড° প্ৰসন্ন কুমাৰ নাথ

সুৰ : কুশল হাজৰিকা

সাৰস্বত জীৱনৰ আধাৰ শিলাৰ  
এয়া যে পৱিত্ৰ ধাম  
সমাজ জীৱন পোহৰাই তুলি  
এন্ধাৰ বিনাশিব খোজা  
ছিপাঝাৰ মহাবিদ্যালয় যাৰ নাম ॥

বিংশ শতিকাৰ একসত্তৰ চন  
জ্ঞান অন্বেষী ছিপাঝাৰে ললে  
মহান পণ  
আনিবয়ে জ্যোতি শিখা অগণন ॥

শত প্ৰদীপৰ জ্যোতিৰে বিধৌত  
পোহৰ পিয়াসী হে প্ৰাণ  
এন্ধাৰৰ দৈত্য, অসুন্দৰৰ সেনানী  
হ'ব যে স্নান ।

তোমাৰ শক্তি তোমাৰ মনীষা  
হ'ব আগত দিনৰ আশা  
মুকজনৰ মুখত দিব লাগিব  
জীৱন দায়িনী ভাষা ।  
যি ভাষাত সপোন বিচাৰি পাম  
ছিপাঝাৰ মহাবিদ্যালয় যাৰ নাম ॥ ○

# ছিপাঝাৰ মহাবিদ্যালয় আলোচনী

২০১১-১২ বৰ্ষ



বাৰ্ষিক মুখপত্ৰ  
ছিপাঝাৰ মহাবিদ্যালয়  
৩০ তম সংখ্যা



তত্ত্বাবধায়ক  
মুকুল কুমাৰ চহৰীয়া

সম্পাদক

কুলদ্বীপ বৰুৱা

1-21

ছিপাহাৰ মহাবিদ্যালয় আলোচনী : ৩০ সংখ্যক প্ৰকাশ, ২০১১-১২ বৰ্ষ

ছিপাহাৰ মহাবিদ্যালয় ছাত্ৰ একতা সভাৰ দ্বাৰা প্ৰকাশিত

উপদেষ্টা	:	ড° প্ৰদীপ চন্দ্ৰ ডেকা কনক চন্দ্ৰ ডেকা
তত্ত্বাবধায়ক	:	মুকুল কুমাৰ চহৰীয়া
শিক্ষক সদস্য	:	ড° মালিনী নায়াৰ ড° প্ৰসন্ন কুমাৰ নাথ দুলেন্দ্ৰ নাথ
সম্পাদক	:	কুলদ্বীপ বৰুৱা
ছাত্ৰ সদস্য	:	বিজয়লক্ষ্মী চহৰীয়া সমবেন্দ্ৰ নাথ মানসকমল হাজৰিকা
প্ৰচ্ছদ পৰিকল্পনা	:	সম্পাদনা সমিতি
আলোক চিত্ৰ	:	সম্পাদক
স্কেচ	:	বৰ্ণালী নাথ
প্ৰকাশক	:	ছিপাহাৰ মহাবিদ্যালয়ৰ ছাত্ৰ একতা সভা
ছপা	:	নবীন অফ্ৰেট, মঙলদৈ।

কৃতজ্ঞতাৰ সূত্ৰাণ্ডি ০০০

এই সংখ্যা আলোচনীখনি সম্পাদনা কৰি উলিওৱাত অবিহণা যোগোৱা সম্পাদনা সমিতিৰ সমূহ বিষয়ববীয়া, লেখক-লেখিকা, শিক্ষাগুৰুবৃন্দৰ লগতে অসম চৰকাৰলৈ আন্তৰিক কৃতজ্ঞতা জ্ঞাপন কৰিলোঁ। নবীন অফ্ৰেট, মঙলদৈৰ সমূহ কৰ্মকৰ্তা, প্ৰাক্তন ছাত্ৰ দুলাল ডেকা আৰু ডাবু নাৰায়ণ কোঁৱৰ, বাহুবী বিজয়লক্ষ্মী আৰু চয়নিকালৈ এই সুযোগতে শলাগ লৈছোঁ।

— সম্পাদক।

## উছৰ্গা

বিগত বৰ্ষত আমাৰ মহাবিদ্যালয়ৰ প্ৰতিষ্ঠা কালৰ সদস্য তনু  
বৰুৱাদেৱৰ লগতে দেশ আৰু ৰাজ্যখনৰপৰা জ্ঞাত-অজ্ঞাত  
যিসকল সত্যানুসন্ধনী আমাৰ মাজৰপৰা চিৰদিনৰ বাবে গুচি  
গ'ল সেই সকলৰ পবিত্ৰ স্মৃতিত এই সংখ্যা আলোচনীখনি  
উছৰ্গা কৰা হ'ল।

—সম্পাদনা সমিতি

অধ্যাপক অখিল কুমাৰ মেধি  
উপাচাৰ্য  
Prof. O. K. Medhi  
Vice-Chancellor

গুৱাহাটী বিশ্ববিদ্যালয়  
GAUHATI UNIVERSITY



Estd. 1948

Ph. No. : +91-361-2570412 (O)  
+91-361-2570408 (R)  
Fax : +91-361-2675515  
email : vc\_gu@yahoo.in  
Website : www.gauhati.ac.in  
Gopinath Bardoloi Nagar  
Guwahati-781 014, Assam : India  
গোপীনাথ বৰদলৈ নগৰ  
গুৱাহাটী- ৭৮১ ০১৪, অসম : ভাৰত

## MESSAGE

It gives me immense pleasure to learn that the Sipajhar College, Darrang, Assam is going to publish its annual college magazine for the session 2011-12 very soon.

I hope that the magazine which they are going to publish will reflect the hidden potential and useful articles of the students.

I wish all success in their mission and hope the magazine will be immensely beneficial to all concerned.

Date : 11.10.2012

( Prof. O.K. Medhi )



**Tarun Gogoi**

**Chief Minister, Assam  
Guwahati**

Dispur  
17/10/2012

## **MESSAGE**

I am happy to know that Sipajhar College, Sipajhar is going to publish its magazine for the year 2011-12 shortly.

I hope the magazine will give the students the platform to air their views on issues concerning their lives and career and an outlet to express their creativity in full flow.

I convey my best wishes to the editorial board for its endeavour to bring the forthcoming magazine and wish successful publication of the same.

**(TARUN GOGOI)**





বিনন্দ কুমাৰ শইকীয়া  
বিধায়ক, ছিঁপাঝাৰ



আবাস নং-৮০ চি- ৬  
পূবশি বিধায়ক নিবেশ  
দিছপুৰ, অসম  
ফোন : ০৩৬১-২২৬২৯৮৭  
০৩৭১৩-২৪০১৮৫  
ই-মেইল : binandasaikia@sify.com


ঃ শুভেচ্ছা :

দৰঙাৰ অগ্ৰণী উচ্চ শিক্ষানুষ্ঠান ছিঁপাঝাৰ মহাবিদ্যালয়ৰ ২০১১-১২ বৰ্ষৰ মহাবিদ্যালয় আলোচনীখনি প্ৰকাশ কৰিবলৈ ওলোৱা বুলি জানি সন্তোষিত হ'লো।

মহাবিদ্যালয় এখনৰ ছাত্ৰ-ছাত্ৰীসমূহৰ সৃজনীশীল প্ৰতিভাসমূহ সূচাৰুৰূপে বিকাশৰ বাবে এখন আলোচনীৰ অতিকৈ প্ৰয়োজন। সেইবাবে আলোচনী প্ৰকাশৰ বাবে প্ৰহণ কৰা উদ্যোগ সদায়েই প্ৰশংসনীয়।

ছিঁপাঝাৰ মহাবিদ্যালয়ৰ প্ৰকাশিতব্য মুখপত্ৰখনি বিদ্যায়তনিক, সামাজিক আৰু সাংস্কৃতিক দিশৰ লেখনিৰে সমৃদ্ধ হোৱাৰ লগতে শিক্ষাৰ্থীসকলক সাহিত্য চৰ্চাৰ প্ৰতি আক্ৰমণিত কৰি তুলিব বুলি আশা কৰিলোঁ।

সংশ্লিষ্ট আটাইতকৈ শুভকামনাৰে.....

  
22/6/2022  
(বিনন্দ কুমাৰ শইকীয়া)

আৰম্ভণিৰেপৰা (১৯৮২-২০১২) ছিপাৰাৰ মহাবিদ্যালয়ৰ  
আলোচনী সম্পাদক আৰু তহাৰধায়কসকল

চন	সম্পাদক	তহাৰধায়ক
১৯৮২-৮৩	নন্দীৰাম কলিতা	দ্বিজেন্দ্ৰ তালুকদাৰ
১৯৮৩-৮৪	কমল হাজৰিকা	দ্বিজেন্দ্ৰ তালুকদাৰ
১৯৮৪-৮৫	দিলীপ কুমাৰ	মহেন্দ্ৰ কটকী
১৯৮৫-৮৬	নিৰেন নাথ	দেৱব্ৰত বৰদলৈ
১৯৮৬-৮৭	তপন কুমাৰ নাথ	মোহিনী গোস্বামী
১৯৮৭-৮৯	প্ৰিয় কুমাৰ বৰা	ৰামচন্দ্ৰ ডেকা
১৯৮৯-৯০	আখতাৰ হুচেইন	ৰামচন্দ্ৰ ডেকা
১৯৯০-৯১	নীলমণি বৰা	ৰামচন্দ্ৰ ডেকা
১৯৯১-৯২	মণ্টু চহৰীয়া	জয়ন্ত কুমাৰ হাজৰিকা, তন্দ্ৰালী চৌধুৰী
১৯৯৩-৯৪	মণ্টু চহৰীয়া	বিদ্যাৰাম নাথ
১৯৯৪-৯৫	দিলীপ কুমাৰ শৰ্মা	প্ৰসন্ন কুমাৰ নাথ
১৯৯৫-৯৬	দ্বিপেন বৰা	ৰামচন্দ্ৰ ডেকা
১৯৯৬-৯৭	দিগন্ত শৰ্মা	দেৱব্ৰত বৰদলৈ
১৯৯৭-৯৮	অজিত কুমাৰ শৰ্মা	মুকুল কুমাৰ চহৰীয়া
১৯৯৮-৯৯	জুৰি প্ৰিয়া দেৱী	তিলক ডেকা
১৯৯৯-২০০০	ভূপেন নাথ	প্ৰসন্ন কুমাৰ নাথ
২০০০-০১	মুদুল শৰ্মা	মুকুল কুমাৰ চহৰীয়া
২০০১-০২	দিগন্ত শৰ্মা	প্ৰসন্ন কুমাৰ নাথ
২০০২-০৩	প্ৰান্তিকা ভট্টাচাৰ্য্য	দেৱব্ৰত বৰদলৈ
২০০৩-০৪	সম্ভুল নাথ	ড° দিবাকৰ চন্দ্ৰ দাস
২০০৪-০৫	নূপেন ডেকা	ড° তন্দ্ৰালী চৌধুৰী
২০০৫-০৬	হিমাংশু গৌতম	মহেন্দ্ৰ কটকী
২০০৬-০৭		
২০০৭-০৮	ভায়লিনা ভাৰতী	মহেন্দ্ৰ কটকী, দুলেন্দ্ৰ নাথ
২০০৮-০৯	বিভাৰণী গোস্বামী	ড° প্ৰসন্ন কুমাৰ নাথ
২০০৯-১০	ৰূপজ্যোতি চহৰীয়া	মুকুল কুমাৰ চহৰীয়া
২০১০-১১	হিৰক জ্যোতি ভট্টাচাৰ্য্য	মহেন্দ্ৰ কটকী
২০১১-১২	কুলদ্বীপ বৰুৱা	মুকুল কুমাৰ চহৰীয়া

**Dr. Pradip Chandra Deka**

Principal, Sipajhar College

Sipajhar :: Darrang



## MESSAGE

*I am really delighted to pen this piece of message to you all, on the eve of the publication of 30 th issue of Sipajhar College Magazine. I am confident that keeping its tradition 'The Sipajhar College Magazine' will maintain its high standard with rich and valued write ups both from the students and teachers. I am very hopeful that the magazine will give a glimpse of the literacy and fascinating skills of our students and also focus their achievements in the curricular and co-curricular activities. I am sure within its pages you will discover the latent talents of our students. I hope that this magazine will bring glory to the institution. I am also confident of the fact that with still higher efforts from all concerned, Sipajhar College will always stand as an ideal educational institution in near future.*

*My sincere thanks to all those who contributed their time, talents and energy especially the Editorial Board for bringing out our College magazine.*

- Dr. Pradip Ch. Deka

Principal

# সম্পাদনা সমিতি



ড° প্রদীপ চন্দ্র ডেকা  
উপদেষ্টা



কনক চন্দ্র ডেকা  
উপদেষ্টা



মুকুল কুমার চহৰীয়া  
তত্ত্বাবধায়ক



ড° প্রসন্ন কুমার নাথ  
শিক্ষক সদস্য



ড° মালিনী নায়াৰ  
শিক্ষক সদস্য



দুলেন্দ্র নাথ  
শিক্ষক সদস্য



কুলদীপ বৰুৱা  
সম্পাদক



মানস কমল হাজৰিকা  
সদস্য



বিজয় লক্ষ্মী চহৰীয়া  
সদস্য



সমবেদন নাথ  
সদস্য

## তত্ত্বাবধায়কৰ অনুভৱ



সকলো মানুহৰে এটা নহয় এটা দিশত পাৰদৰ্শিতা থাকে। কেৱল পৰিৱেশৰ অভাৱৰ বাবে এনে পাৰদৰ্শিতা বা তিভাসমূহ পোহৰলৈ নাহে। ঘৰুৱা পৰিৱেশ, সামাজিক পৰিৱেশ আদিৰ ওপৰত এই কথাটো যথেষ্ট নিৰ্ভৰশীল। আনহাতে হে প্ৰয়োজনত বা প্ৰয়োজন সাপেক্ষে দেখি অথবা ঠেকিও বহুতো কথা আয়ত্ত কৰে। অভ্যাস আৰু অভিজ্ঞতাই মানুহক নীশীল দিশত অগ্ৰসৰ কৰায়। বৰ্তমান যুগত যিকোনো এটি গ্ৰহণযোগ্য দিশত পাৰদৰ্শিতা প্ৰদৰ্শন কৰিও মানুহ উন্নতিৰ খৰলৈ আগবাঢ়িব পাৰে। কাৰণ আজিৰ দিনত মানুহে সকলো দিশকে বৈজ্ঞানিক দৃষ্টিভংগীৰে অধ্যয়ন কৰে। কিন্তু নিজৰ পাৰদৰ্শিতা আৰু প্ৰতিভা ক্ষেত্ৰত মানুহে দ্বিধাগ্ৰস্ততা আৰু সংকোচৰ বাবে প্ৰকাশ কৰিবলৈ টান পায়। হীনমন্যতা আৰু অৱহেলাইও এই দিশত প্ৰভাৱ পেলায়। যি কাম যায় তাক পৰিশীলিত আৰু সুক্ষ্মানুভূতিৰে বিচাৰ-বিশ্লেষণ কৰা প্ৰয়োজন। উপৰুৱা বা বেপৰুৱা ধৰণৰ কাৰ্যৰ স্থায়িত্ব খুব কম; ক্ষণস্থায়ী। মানুহে কামেই নকৰক কিয় সি যাতে স্থায়িত্ব পাই তাৰ প্ৰতি গুৰুত্ব দিয়া ভাল। অৱশ্যে স্থায়ী বুলি একো বস্তু নাই। সকলোৱে পৰিবৰ্তনশীল। হ'লেও হে কৰা কামৰপৰা যাতে উত্তৰপুৰুষে এটি বাৰ্তা লাভ কৰিব পাৰে তাৰ প্ৰতি নজৰ দিয়াটো সমীচীন।

ছাত্ৰ-ছাত্ৰীসকলৰ মাজত বহুতো প্ৰতিভাই সুপ্ত অৱস্থাত থাকে। স্কুল-কলেজসমূহে এনে সুপ্ত প্ৰতিভাসমূহক ফুটাই তোলাত অৰিহণা যোগায়। কলেজসমূহত অনুষ্ঠিত বিভিন্ন প্ৰতিযোগিতামূলক কাৰ্যসূচীসমূহৰ জৰিয়তে ছাত্ৰ-ছাত্ৰীসকলৰ প্ৰতিভা আৰু বৌদ্ধিক মানসিকতাৰ মানদণ্ড নিৰূপণ যায়। প্ৰাথমিক পৰ্যায়ৰপৰাই ছাত্ৰ-ছাত্ৰীৰ মাজত থকা সম্ভাৱনীয়তাসমূহ এনেকুৱা মাধ্যমৰ দ্বাৰা পোহৰলৈ আহে। স্কুল-কলেজৰপৰা পোৱা উৎসাহে ছাত্ৰীসকলক বহল সমাজখনত পদাৰ্পণ কৰিবলৈ সাহস যোগাই, আগ্ৰহী কৰি তোলে।

স্কুল-কলেজসমূহৰ হাতেলিখা আলোচনী, বাৰ্ষিক প্ৰকাশ পোৱা আলোচনী, প্ৰাচীৰ পত্ৰিকা আদিৰ জৰিয়তে ছাত্ৰ-ছাত্ৰীৰ মাজত সাহিত্য সৃষ্টিৰ এটি গাৰবণ গঢ়ি তুলিবলৈ যত্ন কৰা হয়। বহুতো ডাঙৰ ডাঙৰ সাহিত্যিকৰ সাহিত্যকৰ্মৰ পাতনি নিজৰ স্কুল-কলেজৰ আলোচনীখন অথবা প্ৰাচীৰ ইকাখনৰ জৰিয়তে হয়। ছাত্ৰ-ছাত্ৰীসকলে সাহিত্যকৰ্মত মনোনিৱেশ কৰিবলৈ অধ্যয়নৰত অনুষ্ঠানৰ মুখপত্ৰসমূহ উপযুক্ত মাধ্যম। নিজৰ কল্পনাশক্তি, ক্লিক চিন্তাশক্তি আৰু অনুভূতিক প্ৰকাশ কৰিবলৈ ছাত্ৰ-ছাত্ৰীক এইবোৰে সুযোগ প্ৰদান কৰে। নিজৰ লিখনি যেতিয়া প্ৰথম ছপা হৈ এবাৰ ওলাব, তপৰা এটি বিমল আনন্দ অনুভৱ কৰা যায়। এই আনন্দানুভূতিয়ে সেই গৰাকী ছাত্ৰ-ছাত্ৰীক ভৱিষ্যৎ দিশত আগবঢ়াত অৰিহণা যোগায়। অৱশ্যে ছাত্ৰ-ীসকলে সদায় নিজস্বতা আৰু মৌলিক সৃষ্টিৰ প্ৰতি যত্নবান হ'ব লাগে। আনৰপৰা ধাৰ কৰা বা চৌৰ্যবৃত্তিৰে লেখা-মেলাত হাত দিলে, সেই সৃষ্টিকৰ্মই দৰ লাভ নকৰে। তাৰপৰা হাত সাৰিবলৈ, সাহিত্যকৰ্মত নিজস্বতা আৰু মৌলিকতা দেখুৱাবলৈ ছাত্ৰ-ছাত্ৰীসকলে আনৰ লেখা-মেলাসমূহ বা বেলেগ লেগ সাহিত্যিকৰ লেখা-মেলাৰ কলা-কৌশল আদি গভীৰভাৱে অধ্যয়ন কৰিবলৈ শিকিব লাগিব। প্ৰত্যেক গৰাকী লেখকৰে লেখাৰ কৌশল সুকীয়া। য়ে নিজে লিখিবলৈ হ'লে আনৰ লিখা অধ্যয়ন কৰাটো অত্যন্ত জৰুৰী।

এইবেলি ছিপাঝাৰ মহাবিদ্যালয়ৰ ত্ৰিশ তম সংখ্যা বাৰ্ষিক আলোচনীখনি প্ৰকাশৰ বাবে আমাৰ হাতত মহাবিদ্যালয় কৰ্তৃপক্ষই তত্ত্বাবধায়কৰ গুৰু ত্ব নাস্ত কৰে। ছাত্ৰ-ছাত্ৰীৰ মাজৰপৰা লিখনি সংগ্ৰহ কৰি আনি মহাবিদ্যালয় এখনৰ আলোচনী প্ৰকাশ কৰা অতি কঠিন কাম। বৰ্তমান ছাত্ৰ-ছাত্ৰীয়ে খা-মেলাৰ প্ৰতি দেখুওৱা অনীহা আৰু গুৰুত্বহীনতাৰ বাবে আলোচনীখন প্ৰকাশ কৰি উলিওৱাত অতি কষ্ট হয়। তাৰোপৰি তাগিদা দি ছাত্ৰ-ছাত্ৰীৰপৰা গ্ৰহ কৰা লেখাসমূহো বহুক্ষেত্ৰত প্ৰকাশৰ বাবে অনুপযোগী হোৱা দেখা যায়। এইক্ষেত্ৰত তত্ত্বাবধায়ক হিচাপে নিৰূপায়ত পৰি ছাত্ৰ-ছাত্ৰীসকলৰ দ্বাৰা চাৰিটা লেখনি পুনৰ লিখোৱাৰ ব্যৱস্থা কৰা হয়। বহুতো লেখনি যথাসাধ্য হাত চৰাই প্ৰকাশৰ দিহা কৰা হয়। ছাত্ৰ-ছাত্ৰীসকলক উৎসাহিত কৰিবৰ ৰণেই তেওঁলোকৰ লেখাৰ মাজৰপৰাই নিৰ্বাচন কৰি এই সংখ্যা আমাৰ মহাবিদ্যালয়ৰ আলোচনীখনি প্ৰকাশ কৰি উলিওৱা হ'ল। ভুল-ভ্ৰুটি নাই বুলি ী কৰিবলৈ সৎ-সাহস আমাৰ নাই। অৱশ্যে এইক্ষেত্ৰত আমি পাৰ্যমানে চেষ্টা কৰিছোঁ। মহাবিদ্যালয়ৰ ছাত্ৰ-ছাত্ৰীৰ কামবোৰ কৰিবলৈ ছাত্ৰ-ছাত্ৰীসকলে ওঁলোকৰ প্ৰতিনিধি বা সম্পাদক নিৰ্বাচন কৰি লয় যদিও সম্পাদক গৰাকী অনভিজ্ঞ হোৱা হেতু বহুক্ষেত্ৰত তত্ত্বাবধায়ক গৰাকীয়ে সম্পাদক গৰাকীৰ যত্নখিনি গুৰুত্ব সহকাৰে চাই-চিতি দিবলগীয়া হয়। এই সংখ্যা আলোচনীৰ সম্পাদক কুলদ্বীপ বৰুৱাই আলোচনীখনি প্ৰকাশৰ বাবে যথেষ্ট কষ্ট ৰিছে। ছাত্ৰ-ছাত্ৰী, শিক্ষক-শিক্ষয়িত্ৰী আৰু কৰ্মচাৰীসকলৰপৰা যথেষ্ট লেখনি সংগ্ৰহ কৰি আনিবলৈ সক্ষম হৈছে। আলোচনীখনি প্ৰকাশৰ সন্দৰ্ভত আমি ্বান কৰা প্ৰতিটো দিহা-পৰামৰ্শ সূচাৰুপে পালন কৰিছে। সম্পাদক হিচাপে কুলদ্বীপ দায়িত্বশীল ব্যক্তি বুলি প্ৰতিপন্ন হৈছে।

ছাত্ৰ-ছাত্ৰীসকলক আৰ্থিক সকাহ দিয়াৰ লগতে ছাত্ৰ-ছাত্ৰীক সাহিত্যকৰ্মৰ প্ৰতি আগ্ৰহী কৰিবলৈ অসম চৰকাৰে প্ৰতিখন প্ৰাদেশিকীকৃত হাবিদ্যালয়লৈ আলোচনী প্ৰকাশৰ বাবে সুকীয়াকৈ অৰ্থ সাহায্য আগবঢ়াইছে। আমাৰ মহাবিদ্যালয়েও এই সাহায্য লাভ কৰিছে। এনে বদন্যতাৰ বাবে সম চৰকাৰলৈ আমাৰ মহাবিদ্যালয় তথা আলোচনী বিভাগৰ তৰফৰপৰা কৃতজ্ঞতা জ্ঞাপন কৰিলোঁ।

(মুকুল কুমাৰ চহৰীয়া)  
তত্ত্বাবধায়ক

# মহাবিদ্যালয়ৰ শিক্ষাগুৰু সকলৰ একাংশ



সমাজপ্ৰীতি  
আৰু  
দায়বদ্ধতা



## সমাজপ্ৰীতি আৰু দায়বদ্ধতা

মানুহ প্ৰকৃতিগত ভাৱে সমাজপ্ৰিয়। জন্ম পোৱাৰ মুহূৰ্ত্তৰপৰা প্ৰত্যেক মানুহে নিজ সমাজৰ চাৰিত্ৰিক বৈশিষ্ট্যৰে সংপৃক্ত হৈ পৰে। তাৰ লগে লগে নিজৰ আবেগ-অনুভূতিৰ জৰিয়তে সমাজৰ প্ৰতি থকা দায়বদ্ধতাৰ বশবৰ্তী হয়। ছাত্ৰশক্তি মহান শক্তি। ছাত্ৰৰ নিজৰ শিক্ষা প্ৰহৰণৰ লগতে সমাজৰ প্ৰতিও দায়বদ্ধতা থকা উচিত। স্বাধীনতাৰ পূৰ্ব সমাজৰ জনসাধাৰণৰ সমাজৰ প্ৰতি যি দায়বদ্ধতা আছিল, স্বদেশ-স্বজাতিৰ প্ৰতি যি অফুৰন্ত ভালপোৱা আছিল, স্বাধীনতা লাভ কৰাৰ পিছৰেপৰা সেই আবেগ আৰু চিন্তা ক্ৰমে শিথিল হৈ উঠিল। এই মূল্যবান আবেগ-অনুভূতিবোৰ ক্ৰমশঃ অস্তিত্বহীন হৈ উঠিল। বিশ্বায়নৰ লাভ-লোকচানৰ নিকৃষ্ট অংকত এতিয়াৰ অভিভাৱকসকলেও নিবিচাৰে যে তেওঁৰ সন্তানে নিজৰ পঢ়া-শুনা ক্ষতি কৰি সমাজৰ কামত আত্মনিয়োগ কৰক, কিন্তু তেনে কিছুমান অভিভাৱকেই স্বাধীনতা সংগ্ৰামৰ সময়ত নিজৰ সন্তানক স্বদেশ-স্বজাতিৰ হকে মাত মাতিবলৈ, প্ৰাণাহুতি দিবলৈ হাঁহি হাঁহি উলিয়াই দিব পাৰিছিল। বিশ্বায়নে আনি দিয়া দ্ৰুত পৰিৱৰ্তনত বৰ্তমান সমাজ ব্যৱস্থা ইমানেই ব্যক্তিকেন্দ্ৰিক হৈ পৰিছে যে তাৰ সুদূৰপ্ৰসাৰী প্ৰভাৱ ছাত্ৰ সমাজৰ ওপৰতো পৰা পৰিলক্ষিত হৈছে আৰু তেওঁলোক ক্ৰমশঃ আঁতৰি আহিছে সামাজিক দায়বদ্ধতাৰপৰা। অৱশ্যে এটা কথা ঠিক যে, যদিও স্বদেশ-স্বজাতিক ভালপোৱা, সমাজৰ প্ৰতি গভীৰ টান অনুভৱ কৰা মানুহৰ সংখ্যা ক্ৰমাগতভাৱে কমি আহিছে তথাপি এতিয়াও বহু মানুহ আছে, বহু ছাত্ৰ আছে যাৰ দুৰ্বাৰ হেঁপাহ আছে আধুনিক মানুহৰ স্বাৰ্থাঙ্কতা দলিয়াই পেলাই এখন সুস্থ সমাজ গঢ়াৰ। সেয়ে হয়তো অষ্টোপাছৰ দৰে গিলিব ধৰা দুনীতি, হত্যা, অবিচাৰ, লুণ্ঠন আদি থকা স্বত্বেও সমাজখন বৰ্তমানেও তিষ্ঠি আছে। অন্যথা আমিবোৰ হেৰাই যাব লাগিব। ইতিহাসৰ পাততো আমাক বিচাৰি পোৱা কঠিন হ'ব।

সময়ৰ প্ৰসাৰত আমি আজি নিৰাপত্তাহীনতাত ভোগা যেন অনুভৱ মাজে মাজে নকৰা নহয়। ক'ৰবাত কেতিয়াবা যদি তেজ আকৌ ক'ৰবাত ধোঁৱা, আন এঠাইত আকৌ হুমুনিয়াহবোৰ। সাধাৰণ জীৱন-যাপনতো স্তব্ধ হয় হাঁহিবোৰ। ভয়-শংকাৰ আৱৰ্তনত আমিবোৰ হৈ পৰিছোঁ অপৰাধ জগতৰ একো একোজন কলা-কৌশলী। বিপদৰ ৰঙা লাইটৰ পাৰ ভাঙি আগবাঢ়িছোঁ, আৱৰ্ত্ত কৰিছোঁ দিগন্তলৈ এক অসুস্থিৰ অভিযান। তথাপি যাবতো লাগিবই আপুনি, মই, আমিবোৰ — পৰিৱেশ সেউজীয়া কৰাৰ স্বাৰ্থত।

ইয়াৰ পিছতো বৰ্তমান ছাত্ৰ সমাজৰ সামাজিক, ৰাজনৈতিক, সাংস্কৃতিক আদি দিশত এক উচ্চ চিন্তাধাৰাৰ প্ৰৱেশ ঘটিছে। তাৰ মূলতে হ'ল আধুনিক শিক্ষা ব্যৱস্থা আৰু পৰিৱৰ্তিত সমাজ ব্যৱস্থা। গতিকে মানৱ জাতি তথা ছাত্ৰ সমাজক পৰিৱৰ্তিত সময়ৰ সান্নিধ্যই যাত্ৰাপথত এক নতুন মাত্ৰা প্ৰদান কৰিছে। বিজ্ঞানৰ অগ্ৰগতিয়েই ছাত্ৰ সমাজৰ আৰ্থিক প্ৰগতিবাদী চিন্তাধাৰাক আলোড়িত

কৰি গৈছে। প্ৰাচীন কালৰেপৰা গুহা চিত্ৰন, স্তম্ভলেখন আদি পদ্ধতিৰে তাৰ প্ৰকাশ  
পৰম্পৰা প্ৰচলিত হৈ আহিছে সেই ঐশ্বৰ্যময় পৰম্পৰাৰেই আধুনিক সংস্কৰণৰ নৈমিত্তিক  
হ'ল বৰ্তমানৰ আলোচনীসমূহ। ইয়াৰে এটি সংযোজন হ'ল ছিপাবাৰ মহাবিদ্যালয়ৰ আলোচনী  
নতুন লেখকৰ আত্মপ্ৰকাশৰ সঘন আৰু মিতব্যয়ী ব্যৱস্থা হিচাপে ইয়াৰ জনপ্ৰিয়তা অনস্বী-

সাহিত্যৰ জৰিয়তে ভালপোৱা, ঘৃণা, আনন্দ, ভয়, বিশ্বাস আদিবোৰে অন্তৰত থি  
লয়। এনে অনুভূতিৰ বাবেই বিভিন্ন যুগত বিভিন্ন চিন্তাবিদে সাহিত্যৰ বুকুত স্থায়ীভাৱে  
প্ৰকাশ কৰি গৈছে। সাহিত্যই অকল এটা দিশত সীমাবদ্ধ নাথাকি সকলো জাতিৰ লোকৰ ম  
ঐক্য আৰু সম্প্ৰীতিৰ বীজৰোপণ কৰে। আশ্ৰয়হীন মানৱক আশ্ৰয়স্থল দিয়ে।

আধুনিক মানৱক জটিলতাৰে ভাৰাক্ৰান্ত কৰিছে সময়ে। আজিৰ যুগ যান্ত্ৰিক যুগ।  
থাকিব পৰা সকলেহে জীৱনৰ অমৃত পান কৰিবলৈ পায়। সময়ৰ পৰিৱৰ্তনৰ লগে লগে সম  
ধ্যান-ধাৰণা, স্বীতি-নীতি, আচাৰ-ব্যৱহাৰত পৰিৱৰ্তন পৰিলক্ষিত হৈছে। সাহিত্যই এটা  
আৰু সজ্বাক যুগে যুগে আগুৱাই নিয়ে। যেনেকৈ শংকৰদেৱ-মাধৱদেৱৰ সাহিত্যই অ  
সমাজ গঠনৰ মূল ভেটিটো সুদৃঢ় কৰিছে। সাহিত্যিকসকলে সেয়ে সমাজৰ প্ৰতি দায়বদ্ধ। দে  
জাতিক সুস্থভাৱে সকলো দিশতে আগবঢ়াই লৈ যোৱাৰ দায়িত্ব তেওঁলোকৰ হাতত। এখন  
সমাজৰ ভেটি নিৰ্মাণ কৰিবলৈ সাহিত্যিকসকলে তেওঁলোকৰ সৃষ্টিকৰ্মৰ দ্বাৰা মানুহক আপ্ত  
তাৰ পথ প্ৰশস্ত কৰি তুলিব বুলি ভাবিব পাৰি।



(কুলদীপ বৰুৱা)

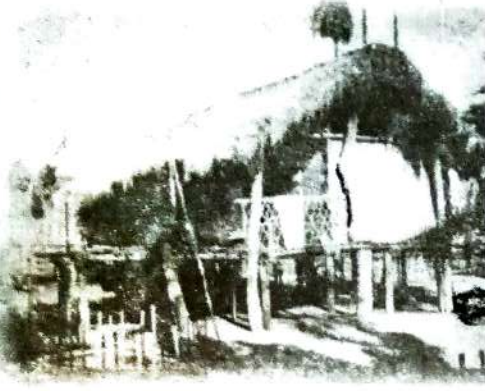




অসমীয়া বিভাগ

প্ৰবন্ধ চ'ৰা

- ❖ ভক্তিগ্ৰন্থ শ্ৰীমদ্ভাগৱত : নন্দিতা শৰ্মা ১
- ❖ পাৰিজাতি গৌঁসানী মন্দিৰৰ ইতিবৃত্ত : বন্দনা শৰ্মা ৩
- ❖ মনপূৰ গড় শ্ৰীশ্ৰীমহাকালী পূজাৰ চমু ইতিবৃত্ত : গৌতম কুমাৰ বৰুৱা ৬
- ❖ জনমানসত শীতলাবতী চতুৰ্ভূজ সত্ৰ : টঙ্কেশ্বৰ ডেকা ৮
- ❖ গুৰুচৰিত পৰম্পৰা আৰু গোবিন্দ চৰিত : ড° বামচন্দ্ৰ ডেকা ১০
- ❖ দৰঙীয়া লোক-সংস্কৃতিত নাঙেলী গীত : ভানুপ্ৰিয়া দেৱী ১৩
- ❖ দৰঙৰ এক অন্যতম কৃষ্টি : কালীয়া : মৌচুমী কলিতা ১৫
- ❖ শাস্ত্ৰীয় সংগীতৰ গতিধাৰা : ইভামণি নাথ ১৭
- ❖ এজন মহান ব্যক্তিৰ সান্নিধ্যত মোৰ অনুভৱ : মাধুনিমা দাস ১৮
- ❖ বাঁহশিল্পৰ প্ৰাচুৰ্য আৰু সোণালী ভৱিষ্যত : কংকণ গোস্বামী ১৯
- ❖ জলজলী পুখুৰীৰ উদ্ধাৰ হোৱা প্ৰত্নতাত্ত্বিক সামগ্ৰীসমূহ : পদ্মজা ডেকা ২৩
- ❖ তিৱা, মটক আৰু দেউৰীসকলৰ সংস্কৃতি : বিজয়লক্ষ্মী চহৰীয়া ২৫



- ❖ বৃহৎ অসমীয়া সমাজলৈ মহাপুৰুষ শ্ৰীমন্ত শংকৰদেৱৰ অৱদান : অনুপমা দেৱী ২৯
- ❖ মাদক দ্ৰব্যৰ ক্ৰমলত বৰ্তমানৰ যুৱ সমাজ : নাজবিন চুলতানা আহমেদ ৩০
- ❖ অসমীয়া পৰিভাষিক কোষ : আবশ্যিকতা, সমস্যা আৰু উপযোগিতা : ইমৰান হুছেইন ৩১
- ❖ চিত্ৰশিল্পী ববীন্দ্ৰনাথ ঠাকুৰ : বিমলী দেৱী ৩৫
- ❖ অসম বড় ড° ভূপেন হাজৰিকা : দীপজ্যোতি চহৰীয়া ৩৭
- ❖ বিখ্যাত গণিতজ্ঞ আৰু জ্যোতিৰ্বিদ নামে খ্যাত আৰ্যভট্ট (১) : কৃষ্ণা দেৱী ৩৯
- ❖ ড° মামণি বয়হম গোস্বামী : জীৱন আৰু ব্যক্তিত্ব : বঞ্জিত শৰ্মা ৪০
- ❖ ছিপাবাৰ মহাবিদ্যালয়ৰ অন্যতম প্ৰতিষ্ঠাপক তনু বৰুৱাৰ সপ্ৰদ্ব সোঁৱৰণ : অভিজিৎ হাজৰিকা ৪২
- ❖ জীৱন সংগ্ৰাম : বিপ্তী দেৱী ৪৫
- ❖ ড° সৰ্বপল্লী বাধাকৃষ্ণণৰ দাৰ্শনিক চিন্তা : আব্দুল মালিক ৪৬
- ❖ কিতাপ : বেৰকান্ত ডেকা ৪৮
- ❖ নাৰীৰ সাজপাৰ : হিমালী শৰ্মা ৪৯
- ❖ এখন নাটকৰ প্ৰসংগৰে : দুলাল হাজৰিকা ১১৮



গল্প গুচ্ছ

- ❖ বেদনাক সাৰটি নিশা আছে : অনুৰাধা বনিয়া ৫০
- ❖ মৰীচিকাৰ পম খেদি : বঞ্জিত শৰ্মা ৫১
- ❖ সমাধিৰ গোলাপৰ বং : হীৰক জ্যোতি নাথ ৫২
- ❖ স্মৃতিৰ বেঙণি : কৃষ্ণা ডেকা ৫৪

- \* শেষ বাগিনী : দুশেজ নাথ ৫৫
- \* ভাগা চকৰি : জয়ন্ত কুমাৰ নাথ ৫৭

### মুখামুখি

- \* ঔপন্যাসিকা অনুৰাধা শৰ্মা পূজাৰীৰ সৈতে সাক্ষাৎকাৰ ৫৮
- \* অসমৰ বিশিষ্ট নাট্যকাৰ ঔপন্যাসিক জীতেন শৰ্মাদেৱৰ স'তে সাক্ষাৎকাৰ ৬১
- \* ড° ভূপেন হাজৰিকাৰ সৈতে হোৱা এক সাক্ষাৎকাৰ : ড° প্ৰসন্ন কুমাৰ নাথ ১১১

### একাংক নাট

- \* অচিন উদ্গীৰণ বচনা : মানস কমল হাজৰিকা ৬৩

### কবিতা কানন

- \* নীলাঞ্জনা, তোমালৈ..... ৥৬৮ ৥ অমৰ হওঁক ভূপেন দা ৥৬৯ ৥ মহান শিল্পী ৥৬৯ ৥ মৰমৰ ভূপেন এক নষ্টলেজিয়া ৥৭০ ৥ বিশ্বায়নৰ প'ষ্টমৰ্টেম ৥৭১ ৥ জালুকবাৰীলৈ আহিলে ৥৭১ ৥ তাই কান্দিছিল ৥৭২ ৥ আৰাধনা ৥৭২ ৥ তোমাৰ অপে ৥ ৭৩ ৥ তুমি, আৰু জালুকবাৰীৰ সন্ধ্যাবোৰ ৥৭৩ ৥ ফাগুন ৥৭৪ ৥ আশা ৥৭৪ ৥ কবিতা মোৰ আছা ৥৭৪ ৥ প্ৰেমাঞ্জলী ৥৭৫ ৥ ড° ভূপেন স্মৃতিত ৥৭৫ ৥ মন ৥৭৬ ৥ অনুৰাগ তোমাৰ বাবে ৥৭৬ ৥ বৰশীয়ে সী অনা অঁকৰা মাছৰ কথা.... ৥৭৭ ৥ ফাগুন ৥৭৭ ৥ সময় গতিশীল ৥ হেৰোৱা দিনবোৰ ৥৭৮ ৥ অনুভৱ ৥৭৯ ৥ ছাত্ৰ ৥৭৯ ৥ জীৱন এক যাত্ৰা ৥৮০ ৥ আইলৈ ৥৮০ ৥ হেঁপাহতে জীৱনৰ বং বিচাৰি ৥৮১ ৥



### ENGLISH SECTION

- \* A Few facts about G.I.S. : Anindita Swornakar 84
- \* Green House Effect : Niva Rani Deka 85
- \* A Rockstar of Indian Publishing : Dhiraj Kr. Nath 86
- \* University wits : Mubina Sultan 88
- \* Computer and Computer Virus : HIRAK Jyoti Kumar 89
- \* Interactive Methods : Dr. Mohini Goswami 91
- \* Global Positioning System (GPS) : Chitra Rani Baruah 93
- \* Background Radiation and Health Hazard : Dr. Pradip Chandra Deka 94
- \* ..... Special Education : Krishna Devi 96
- \* ..... Growth of Morality : Dr. Dibakar Ch. Das 97
- \* The Hamlet (Poetry) : Abu Sarif Mortoza 99
- \* Loneliness (Poetry) : Hasina Begum 99
- \* .....the poem of Kamala Das : Mantu Hazarika 100
- \* Patharughat Ran: ..... : Rahul Hazarika 101
- \* Women's movement ..... : Sailendra Saharia 103
- \* A Glance at the origin of Darrang.... : Phanindra Kr. Nath 104
- \* The Economy of China : Gultaz Begum 109

### অন্যান্য :

- \* ২০১১-১২ বৰ্ষৰ প্ৰচিৰ পত্ৰিকাৰ বেঙপিৰে ০০০০ ১২০
- \* ছাত্ৰ একতা সভাৰ সম্পাদকসকলৰ প্ৰতিবেদন ১২২-১২৯
- \* ৩৯ তম মহাবিদ্যালয় সপ্তাহৰ প্ৰতিযোগিতাৰ ফলাফল ১৩০-১৩২



সকল নগৰবোৰত একোটা সহজ-সবল কাহিনীক নাট ৰূপ দি নাট্যকাৰ-অভিনেতাৰে নাটকৰ মাধ্যমেৰে এক ধৰণৰ বৈপ্লৱিক-সাংস্কৃতিক বাতাবৰণ সৃষ্টি কৰি আছে— আৰু সেয়াও আমি উলাই কৰা উচিত নহয়। ১৯৭৬ চনত প্ৰথম নাট ‘বিভ্ৰাট’ লিখা নাট্যকাৰ প্ৰভাত চন্দ্ৰ নাথৰ এতিয়ালৈকে আন দহখনতকৈও অধিক নাটক বিভিন্ন মঞ্চত নিশ্চয় মঞ্চস্থ হৈছে। আমি আশা কৰো অসমৰ নাট্য আন্দোলনটিৰ আভ্যন্তৰীণ ভেঁটি মজ্জবুত কৰাত এনে নাটকবোৰে এক সক্ৰিয় ভূমিকা লৈ আহিছে। এনেধৰণৰ সহজ সামাজিক নাটকবোৰৰ প্ৰকাশ আৰু

প্ৰচাৰ গ্ৰামাঞ্চলৰ নাট্য পৰিৱেশৰ বাবে একোটা গুৰুত্বপূৰ্ণ পদক্ষেপ আৰু সৰু-বৰ সকলো নাট্যপ্ৰেমীয়ে আগ্ৰহেৰে এনে পদক্ষেপ গ্ৰহণ কৰা প্ৰয়োজন। ইয়াৰোপতি এনে নাট্যকাৰ-অভিনেতাৰে নিৰল সাধনাৰ জৰিয়তে নাট্যকলাক অধিক বৌদ্ধিক আৰু সামাজিকভাৱে সংবেদনশীল কৰি তুলিব চেষ্টা কৰিব লাগে। ৰাজ্যখনৰ চুক-কোণে এনে এটা গভীৰ নাট্য জাগৰণ আহিলেহে আমি একো একোজ ‘শ্বেইক্সপীয়েৰ’ বা ‘জেমছ বণ্ড’ গঢ়াৰ এটা পটভূমি এই শংকৰবদেশত পুনৰ গঢ়ি তুলিব পাৰিম। ○

## ২০১১-১২ বৰ্ষৰ প্ৰাচীৰ পত্ৰিকাৰ ৰেঙণিৰে ○○○○

তৰোৱালৰ শক্তিতকৈ কলমৰ শক্তি হেজাৰ গুণে বেছি। মনৰ মাজত দোলা দি যোৱা ভাৱ-অনুভূতিৰ বন্যাবোৰ কলমৰ শোণিতেৰে যেতিয়া নিগৰি ওলায় তাৰপৰাই মননশীলতা, সৃষ্টিশীলতা তথা মানসিক বৌদ্ধিক দিশৰ উন্মেষ জানিব পৰা যায়। এনে উন্মেষৰ প্ৰচেষ্টা প্ৰতিটো পাঠশালাত প্ৰকাশ হোৱা দেখা যায়। এনে প্ৰচেষ্টাৰ এটা অন্যতম দিশ হ’ল মহাবিদ্যালয়ৰ প্ৰাচীৰ পত্ৰিকাসমূহ। নিজস্ব সৃষ্টিৰাজিক অংকুৰিত কৰিবলৈ হওঁক, বিষয়বস্তু উদ্ভাৱন কৰিবলৈকে হওঁক, ছাত্ৰ-ছাত্ৰীসকলে নিজস্ব কলা-কৌশল, ধ্যান-ধাৰণা, চিন্তা আৰু একাগ্ৰতাৰে সাহিত্য জীৱনৰ প্ৰথম খোজৰ বাট বুটলে প্ৰাচীৰ পত্ৰিকাৰ জৰিয়তে আৰু এই সৃষ্টিৰাজিক জীয়াই ৰখাৰ বাহক প্ৰাচীৰ পত্ৰিকাৰ ছাঁ ছিপাঝাৰ মহাবিদ্যালয়তো অতীতৰপৰা বৰ্তি আছে।

সুপ্ত প্ৰতিভাৰ স্বাক্ষৰ হিচাপে ব্যৱহাৰ কৰি অহা এই ছাত্ৰ-ছাত্ৰী প্ৰকাশ স্থান প্ৰাচীৰ পত্ৰিকাই শিক্ষা জীৱনত এক লেখত ল’বলগীয়া ভূমিকা গ্ৰহণ কৰে। ছিপাঝাৰ মহাবিদ্যালয়ৰ আঠটা বিভাগৰ প্ৰাচীৰ পত্ৰিকা সমূহৰ ভিতৰত আছে— অসমীয়া বিভাগৰ ‘সাঁচিপাত’, ইংৰাজী বিভাগৰ ‘Vision’, ৰাজনীতি বিজ্ঞান বিভাগৰ ‘পলিচ’, অৰ্থনীতি বিভাগৰ ‘Snow Brook’, দৰ্শন বিভাগৰ ‘উত্তৰণ’, শিক্ষা বিভাগৰ ‘উন্মেষ’, ভূগোল বিভাগৰ ‘Chipra’ আৰু বুৰঞ্জী বিভাগৰ ‘দ্বাৰম’। তলত এই প্ৰাচীৰ পত্ৰিকা সমূহৰ এটি আভাস দাঙি ধৰাৰ দিহা কৰা হৈছে—

### অসমীয়া বিভাগৰ ‘সাঁচিপাত’ :

অৰ্চনা শৰ্মাৰদ্বাৰা সম্পাদিত ‘সাঁচিপাত’ প্ৰাচীৰ পত্ৰিকাখনি হাঁহি আৰু সংঘাতৰ নিৰ্দেশনাৰে পৰিপুষ্ট এক অপূৰ্ব নিদৰ্শন। ইয়াত বিশ্বজিত

বৰুৱাৰ ‘তুমি’, গীতাঞ্জলী ডেকাৰ ‘মোৰ পৰিচয়’, হীৰক ভট্টাচাৰ্য্যৰ ‘সময়ৰ আহ্বান’, কুলদীপ বৰুৱাৰ ‘এখন আধৰুৱা চিঠি’ আৰু মৌচুমী নাথৰ ‘ভৰপূৰ আঘোৰৰ অনুভৱ’ কবিতাৰ স্থিতিয়ে এই সংখ্যাটি সুৰগা কৰে। আনহাতে প্ৰবন্ধৰ পাতত ৰিম্‌লী দেৱীৰ ‘সংস্কৃতিৰ পূজাৰী জ্যোতিপ্ৰসাদ আগৰৱালা’, মিছ জুৰি বেগমৰ ‘অসমীয়া লোকসাহিত্যত জিকিৰ’, প্ৰাঞ্জল নাথৰ ‘দৰভী কলা-কৃষ্টি’ ইয়াত সুন্দৰভাৱে প্ৰকাশিত হৈছে। লগতে সুৰভি নাথৰ নীলা খামৰ সংযোজনৰে প্ৰাচীৰ পত্ৰিকাখন মনোগ্ৰাহী হৈছে।

### বুৰঞ্জী বিভাগৰ ‘দ্বাৰম’ :

বুৰঞ্জী বিভাগৰ দ্বাৰম সাঁচকৈয়ে মানস কলম হাজৰিকাৰ এক শ্ৰেষ্ঠ সম্পাদনা। মহাবিদ্যালয়ৰ ওচৰ-পাজৰৰ বিভিন্ন ঐতিহাসিক ঠাইৰ লগতে শুৱনি অসমৰ প্ৰেক্ষাপট তুলি ধৰিবলৈ চেষ্টা কৰাটো তেওঁৰ অপৰিহাৰ্য নিদৰ্শন। প্ৰবন্ধ হিচাপে অৱলম্বী হাজৰিকাৰ ‘শ্ৰীশ্ৰীশালমাছ উঠা মন্দিৰ’, ডেইজী ডেকাৰ ‘পথৰুখাট অঞ্চলৰ কেইটামান ঐতিহাসিক পুখুৰী’, ৰীতামণি বৰুৱাৰ ‘আহোমৰ হাতে লিখা বিৱৰণী’, শেৱালী মহন্তৰ ‘খট্বাসত্ৰ’, নিবেদিতা ডেকাৰ ‘পথৰুখাটৰ ৰণ’, ডেইজী ডেকাৰ ‘দ’ল আৰু পুখুৰী’ আৰু কবিতা মিছ ছবিনা ইয়াছমিনৰ ‘অতীতৰ সোণৰ অসম’ সুন্দৰভাৱে অতীত জীৱনৰ ভাৱধাৰাক প্ৰকাশ কৰিবলৈ সক্ষম হৈছিল।

### ৰাজনীতি বিজ্ঞান বিভাগৰ ‘পলিচ’ :

ৰাজনীতি বিজ্ঞান বিভাগৰ প্ৰাচীৰ পত্ৰিকাখন ধীৰাজ কাকতিৰ সম্পাদনাৰে সুন্দৰভাৱে প্ৰকাশিত হৈ ওলাইছে। বিশেষকৈ কৃষ্ণা কলিতাৰ ‘লোকপাল আৰু আনুহাজাৰে, লভিতা দাসৰ ‘প্লে’টো’, ভাস্কৰী নাথৰ

Political Science and Aristotle, নিশাবাগী নাথৰ 'মৌলিক  
ধিকৰ', আৰ্জিনা বেগমৰ 'Effect of Global Warming',  
বাগজ্যোতি ৰাজবংশীৰ 'এলবাৰ্ট আইনষ্টাইন' নামৰ প্ৰবন্ধৰ লগতে  
বিবিনা বেগমৰ কবিতা 'জীৱন সাৰ্থকতা'ৰ জৰিয়তে ছাত্ৰ-ছাত্ৰীৰ  
প্ৰতিভা বিকশিত হোৱা দেখা যায়। ইয়াৰ গুৰিতে পৰিচালক ইমৰাণ  
ছাইন চাৰৰ প্ৰচেষ্টা পৰিলক্ষিত হয়।

প্ৰত্নতাত্ত্বিক বিজ্ঞান বিভাগৰ 'Snow Brook':  
অতীত বিভাগৰ সম্পাদিকা ধৰিত্ৰী কলিতাৰদ্বাৰা সম্পাদিত  
প্ৰচীৰ পত্ৰিকা Snow Brook প্ৰবন্ধ, স্ব-ৰচিত কবিতা চকুত লগা  
বন্ধ হৈছে। লগতে অভিজিৎ হাজৰিকা আৰু সংগীতা শইকীয়াৰদ্বাৰা  
পৰিচালিত প্ৰচীৰ পত্ৰিকাখনিত প্ৰবন্ধ জোনালী কলিতাৰ Assence  
of life আৰু ধৰিত্ৰী কলিতাই 'সৰ্বপল্লী ৰাধাকৃষ্ণণৰ জীৱন' সন্দৰ্ভত  
এটি সুন্দৰ আলোকপাত কৰিছে। লগতে লক্ষী ডেকাৰ 'হে জ্ঞানৰ  
দেৱী', নিতু ডেকাৰ 'বিষাদ', গকুল কলিতাৰ 'অতীতৰ সোঁৱৰণি',  
কুশল শইকীয়াৰ 'আশাৰ চাকি', কল্পনা হাজৰিকাৰ 'বাহিনী', ৰাজীৱ  
জ্যোতিষ নাথৰ 'মনপ্ৰদীপ', চিন্তা শৰ্মাৰ 'মাতাল প্ৰেমৰ ৰাগিত' এই  
চুম্বী পত্ৰিকাত প্ৰকাশ হোৱা উৎকৃষ্ট কবিতা। ইয়াৰ জৰিয়তে ছাত্ৰ-ছাত্ৰীসকলৰ  
প্ৰতিভাসমূহ সুন্দৰভাৱে প্ৰকাশ হোৱা দেখা যায়।

দৰ্শন বিভাগৰ 'উত্তৰণ':  
দৰ্শন বিভাগৰ প্ৰচীৰ পত্ৰিকা 'উত্তৰণ' সম্পাদনা কৰিছে সঞ্জয়  
বড়াই। গোট গোট সুন্দৰ হস্তাক্ষৰেৰে সজাইছে পল্লৱী মহন্ত আৰু  
অনুপমা বৰুৱাই। ইয়াত প্ৰকাশিত প্ৰবন্ধৰাজি হ'ল— তৰুণ শৰ্মৰ 'যোগ',  
কনকলতা নাথৰ 'শ্ৰীশ্ৰীমদ্ভাগৱত গীতা' আৰু 'অসমৰ লোক-সংস্কৃতিৰ  
স্বৰূপৰ ওজাপালি'। কবিতাৰ কৰণিত মনালিছা শৰ্মাৰ 'তৃষ্ণাতুৰ',  
অনুপমা বৰুৱাৰ 'মাথো এটাই প্ৰশ্ন', পল্লৱী মহন্তৰ 'ফাগুন', বিজুআৰা  
বেগমৰ 'অনুভূতি', ধনমণি আহমেদৰ 'মোকো যদি কোনোৱাই  
চালপালেহেঁতেন', ৰুণুমা বেগমৰ 'উত্তৰণৰ দীৰ্ঘায়ু কামনাৰে'।  
ইয়াৰোপৰি অন্যান্য কিছুমান মনোৰ্কৰক তথা গ্ৰন্থনোবদ্ধক শিতানো  
সংযোজন কৰি 'উত্তৰণ'খনৰ জৰিয়তে ছাত্ৰ-ছাত্ৰীৰ মানসিক তথা  
বৌদ্ধিক দিশত উৎকৰ্ষ সাধনৰ প্ৰচেষ্টা চলোৱা হৈছে।

শিক্ষা বিভাগৰ 'উন্মেষ':  
মহাবিদ্যালয়ৰ শিক্ষা বিভাগৰ প্ৰচীৰ পত্ৰিকা 'উন্মেষ'ৰ এই  
সংখ্যাৰ সম্পাদক ধীৰাজ কুমাৰ নাথ। উন্মেষাই ছাত্ৰ-ছাত্ৰীৰ মানসিক  
তথা বৌদ্ধিক দিশৰ লগতে চাৰিত্ৰিক দিশতো উন্মেষ সাধনত বিশেষভাৱে

সহায় কৰিছে। উন্মেষাত মনপৰশা বাৰটা কবিতা, তৰুণপুৰ প্ৰবন্ধ তিনিটা  
আৰু গল্পৰ লগতে অন্যান্য শিতানেৰে সজাই তোলা হৈছে। উত্তৰণত  
প্ৰকাশিত দীপশিখা চহৰীয়াৰ 'শিক্ষাত মাতৃভাষাৰ গুৰু' প্ৰবন্ধটিত  
মাতৃভাষা সম্পৰ্কে বিস্তাৰিতভাৱে আলোচনা কৰা হৈছে। বৰ্তমান সময়ত  
মাতৃভাষাৰ সংকটাপন্ন অৱস্থা বৰ সুন্দৰকৈ বৰ্ণিত হৈছে। ইয়াৰোপৰি  
কানন চহৰীয়াৰ 'বৰ্তমান সমাজত যুৱক সকলৰ প্ৰভাৱ' আৰু নৱনীতা  
শইকীয়াৰ 'প্লেনেটবিয়াম' শীৰ্ষক প্ৰবন্ধ প্ৰকাশ হৈছে। কবিতাৰ কৰণিত  
প্ৰকাশিত কবিতাবোৰ হ'ল— গৰিমা মহন্তৰ 'জয়তু ছিপাঝাৰ  
মহাবিদ্যালয়', গীতিকা নাথৰ 'মোৰ কবিতা', কৃষ্ণাশ্ৰী ৰাজবংশীৰ  
'ভগা সপোনৰ কথা', বিভামণি ডেকাৰ 'ঘৰমুৱা বাট', প্ৰতিভা শৰ্মাৰ  
'বৰষুণ', ধনজ্যোতি কলিতাৰ 'নষ্টালজিয়া', মিছবাহুল ইছলামৰ  
'জোনবাই', প্ৰিয়ংকা প্ৰিয়ম ভৰদ্বাজৰ 'সময়', চয়নিকা শৰ্মাৰ 'ক'লৈ  
গৈ আছে', স্বপ্ৰাৰণী ডেকাৰ 'পিয়াসী হৃদয়ৰ এটি অভিমতী অনুৰোধ',  
হিমালী ডেকাৰ 'এটি প্ৰেমৰ কবিতা', বীতামণি শৰ্মাৰ 'অবুজন প্ৰিয়া'।  
ইংৰাজী বিভাগৰ Vision:

মহাবিদ্যালয়ৰ ইংৰাজী বিভাগৰ প্ৰচীৰ পত্ৰিকা Vision চকুৰোৱা  
হৈছে। হিমাংশু বৰাৰ A Sweet Memory, আবু শ্ববিফ মৰতোৱাৰ  
Nostalgia, মুবিনা চুলতানৰ Why we read Dickens Article,  
আৰু One act play, হাফিজুল হকৰ Impact of Literature one  
life, মণিষা হাজৰিকাৰ The events of Patharughat, প্ৰাক্তন  
ছাত্ৰ সৌৰভ বৰুৱাৰ Tour to Shimla প্ৰবন্ধৰে আৰু বৰ্ণালী কলিতাৰ  
Hoss, নিতুমণি ডেকাৰ About life, চুলতানা শ্বাহনাজৰ Our friend-  
ship কবিতাৰে পত্ৰিকাখনি সকলোৰে মনোপ্ৰাণী হৈছে।

ভূগোল বিভাগৰ Chipra:  
পৰাগ ডেকা আৰু প্ৰিয়াংশু প্ৰতীম ডেকাৰ সুন্দৰ হস্তাক্ষৰ আৰু  
সম্পাদনাৰে এইবাৰ ভূগোল বিভাগৰ প্ৰচীৰ পত্ৰিকা Chipra প্ৰকাশ  
পাইছে। সুন্দৰ অলংকৰণেৰে প্ৰকাশ পোৱা এই সংখ্যাটোত নিভাৰণী  
ডেকাৰ Green House Effect, অনিমা ডেকাৰ Acid Rain,  
নাজিমাৰা চুলতানৰ Gulf Stream, মধুমিতা দাসৰ Global wind  
system, বিশ্বজিৎ বৰুৱাৰ Cotton textile industry, প্ৰিয়াংশু  
প্ৰতীম ডেকাৰ The Biodiversity in Assam সন্দৰ্ভত প্ৰবন্ধ সমাহাৰ  
প্ৰকাশ হৈছে। লগতে মিকতাউৰ ৰহমানৰ My loving নামৰ কবিতা  
এটিও প্ৰকাশ থকা দেখা যায়। সৰ্বকালত প্ৰকাশ হোৱা ভূগোল বিভাগৰ  
এইবাৰৰ সংখ্যাটি যথেষ্ট মনোপ্ৰাণী হৈছে।

'২০১১-১২ বৰ্ষৰ প্ৰচীৰ পত্ৰিকাৰ ৰেঙণিৰে' সম্পাদনা আৰু পৰিকল্পনাত সহায় কৰা চয়নিকা শৰ্মা, বিজয়লক্ষ্মী চহৰীয়া, পৰাগ  
ৰাজবংশী, ধনশ্ৰী দেৱী, কৃষ্ণা দেৱী আৰু কুলদীপ কলিতালৈ কৃতজ্ঞতা জনালোঁ।

— সম্পাদক

## ৩৯ তম মহাবিদ্যালয় সপ্তাহৰ প্ৰতিযোগিতাৰ ফলাফল

### আলোচনী বিভাগ

- ১। পিতাতে লিখা কবিতা প্ৰতিযোগিতা :  
 প্ৰথম : মানস কমল হাজৰিকা (স্নাতক ২য় বৰ্ষ)  
 দ্বিতীয় : হীৰক জ্যোতি নাথ (স্নাতক ২য় বৰ্ষ)
- ২। পিতাতে লিখা গল্প প্ৰতিযোগিতা :  
 প্ৰথম : মানস কমল হাজৰিকা (স্নাতক ২য় বৰ্ষ)  
 দ্বিতীয় : হীৰক জ্যোতি নাথ (স্নাতক ২য় বৰ্ষ)
- ৩। পিতাতে লিখা চিঠি প্ৰতিযোগিতা :  
 প্ৰথম : মানস কমল হাজৰিকা (স্নাতক ২য় বৰ্ষ)  
 দ্বিতীয় : কুলদীপ বৰুৱা (স্নাতক ১ম বৰ্ষ)
- ৪। পিতাতে লিখা সংবাদ লিখন প্ৰতিযোগিতা :  
 উদ্বোধন বঁটা : মানস কমল হাজৰিকা (স্নাতক ২য় বৰ্ষ)  
 শ্ৰেষ্ঠ সাহিত্যিক : মানস কমল হাজৰিকা (স্নাতক ২য় বৰ্ষ)

### খেল বিভাগ

- ১। ছোৱালীৰ ১০০ মিটাৰ :  
 প্ৰথম : বিজয়লক্ষ্মী চহৰীয়া (স্নাতক ১ম বাৰ্ষিক)  
 দ্বিতীয় : কমী বৰুৱা (স্নাতক ১ম বাৰ্ষিক)  
 তৃতীয় : বেণুকা বৰুৱা (স্নাতক ২য় বাৰ্ষিক)
- ২। ল'ৰাৰ ১০০ মিটাৰ :  
 প্ৰথম : চিন্ময় মহন্ত (উঃ মাঃ ১ম বাৰ্ষিক)  
 দ্বিতীয় : দিলীপ ডেকা (স্নাতক ১ম বাৰ্ষিক)  
 তৃতীয় : মকিবুৰ ৰহমান (স্নাতক ১ম বাৰ্ষিক)
- ৩। ছোৱালীৰ ২০০ মিটাৰ :  
 প্ৰথম : বেণুকা বৰুৱা (স্নাতক ২য় বাৰ্ষিক)  
 দ্বিতীয় : নমিতা শইকীয়া (স্নাতক ১ম বাৰ্ষিক)  
 তৃতীয় : ববী বৰুৱা (স্নাতক ১ম বাৰ্ষিক)
- ৪। ল'ৰাৰ ২০০ মিটাৰ :  
 প্ৰথম : বাজীৰ বৰুৱা (উঃ মাঃ ১ম বাৰ্ষিক)  
 দ্বিতীয় : অপূৰ্ব ডেকা (স্নাতক ১ম বাৰ্ষিক)  
 তৃতীয় : বিশ্বজিৎ হাজৰিকা (স্নাতক ২য় বাৰ্ষিক)
- ৫। ল'ৰাৰ গধুৰ বল দলিওৱা :  
 প্ৰথম : মৃগাল শৰ্মা (স্নাতক ১ম বাৰ্ষিক)  
 দ্বিতীয় : সমবেদ্র শৰ্মা (স্নাতক ২য় বাৰ্ষিক)  
 তৃতীয় : ৰাজু নাথ (স্নাতক ১ম বাৰ্ষিক)
- ৬। ছোৱালীৰ গধুৰ বল দলিওৱা :  
 প্ৰথম : আজমিৰা বেগম (স্নাতক ১ম বাৰ্ষিক)  
 দ্বিতীয় : কমী বৰুৱা (স্নাতক ১ম বাৰ্ষিক)  
 তৃতীয় : ঋণা চহৰীয়া (স্নাতক ২য় বাৰ্ষিক)

### খেল বিভাগ

- ৭। ল'ৰাৰ ডিছকাছ দলিওৱা :  
 প্ৰথম : মৃগাল শৰ্মা (স্নাতক ১ম বাৰ্ষিক)  
 দ্বিতীয় : জয়ন্ত শৰ্মা (স্নাতক ১ম বাৰ্ষিক)  
 তৃতীয় : হৰিবল আহমেদ (স্নাতক ২য় বাৰ্ষিক)
- ৮। ছোৱালীৰ ডিছকাছ দলিওৱা :  
 প্ৰথম : বেণুকা বৰুৱা (স্নাতক ২য় বাৰ্ষিক)  
 দ্বিতীয় : কমী বৰুৱা (স্নাতক ১ম বাৰ্ষিক)  
 তৃতীয় : ঋণা চহৰীয়া (স্নাতক ২য় বাৰ্ষিক)
- ৯। ছোৱালীৰ দীঘল জাঁপ :  
 প্ৰথম : বেণুকা বৰুৱা (স্নাতক ২য় বাৰ্ষিক)  
 দ্বিতীয় : দীপাঞ্জলী বৰুৱা (স্নাতক ২য় বাৰ্ষিক)  
 তৃতীয় : কমী বৰুৱা (স্নাতক ১ম বাৰ্ষিক)
- ১০। ল'ৰাৰ দীঘল জাঁপ :  
 প্ৰথম : মকিবৰ ৰহমান (স্নাতক ১ম বাৰ্ষিক)  
 দ্বিতীয় : মৃগাল শৰ্মা (স্নাতক ১ম বাৰ্ষিক)  
 তৃতীয় : প্ৰণৱ নাথ শৰ্মা (স্নাতক ৩য় বাৰ্ষিক)
- ১১। ছোৱালীৰ ওখ জাঁপ :  
 প্ৰথম : বেণুকা বৰুৱা (স্নাতক ২য় বাৰ্ষিক)  
 দ্বিতীয় : ববী বৰুৱা (স্নাতক ১ম বাৰ্ষিক)  
 তৃতীয় : কমী বৰুৱা (স্নাতক ১ম বাৰ্ষিক)
- ১২। ল'ৰাৰ ওখ জাঁপ :  
 প্ৰথম : সমবেদ্র শৰ্মা (স্নাতক ২য় বাৰ্ষিক)  
 দ্বিতীয় : মকিবৰ ৰহমান (স্নাতক ১ম বাৰ্ষিক)  
 তৃতীয় : চিন্ময় মহন্ত (উঃ মাঃ ১ম বাৰ্ষিক)
- ১৩। ল'ৰাৰ ৪০০ মিটাৰ দৌৰ :  
 প্ৰথম : বাজীৰ বৰুৱা (উঃ মাঃ ১ম বাৰ্ষিক)  
 দ্বিতীয় : মকিবৰ ৰহমান (স্নাতক ১ম বাৰ্ষিক)  
 তৃতীয় : চিন্ময় মহন্ত (উঃ মাঃ ১ম বাৰ্ষিক)
- ১৪। ছোৱালীৰ ৪০০ মিটাৰ দৌৰ :  
 প্ৰথম : দীপাঞ্জলী বৰুৱা (উঃ মাঃ ১ম বাৰ্ষিক)  
 দ্বিতীয় : বেণুকা বৰুৱা (স্নাতক ২য় বাৰ্ষিক)  
 তৃতীয় : জ্যোতিমা নাথ (স্নাতক ১ম বাৰ্ষিক)  
 চতুৰ্থ : নমিতা শইকীয়া (স্নাতক ১ম বাৰ্ষিক)
- ১৫। ল'ৰাৰ ৮০০ মিটাৰ দৌৰ :  
 প্ৰথম : বাজীৰ বৰুৱা (উঃ মাঃ ১ম বাৰ্ষিক)  
 দ্বিতীয় : উজ্জ্বল জ্যোতি চহৰীয়া (উঃ মাঃ ২য় বাৰ্ষিক)  
 তৃতীয় : হিমাংশু নাথ (উঃ মাঃ ২য় বাৰ্ষিক)  
 চতুৰ্থ : জয়ন্ত শৰ্মা (স্নাতক ১ম বাৰ্ষিক)

## ৩৯ তম মহাবিদ্যালয় সপ্তাহৰ প্ৰতিযোগিতাৰ ফলাফল

### খেল বিভাগ

১৬। ছোৱালীৰ জেভলিন থ্ৰ' :

- প্ৰথম : ৰমী বৰুৱা (স্নাতক ১ম বাৰ্ষিক)  
 দ্বিতীয় : ৰেণুকা বৰুৱা (স্নাতক ২য় বাৰ্ষিক)  
 তৃতীয় : ববী বৰুৱা (স্নাতক ১ম বাৰ্ষিক)

১৭। ল'ৰাৰ জেভলিন থ্ৰ' :

- প্ৰথম : হিমাংশু নাৰায়ণ কোঁৱৰ (স্নাতক ২য় বাৰ্ষিক)  
 দ্বিতীয় : বিশ্বজিৎ হাজৰিকা (স্নাতক ২য় বাৰ্ষিক)  
 তৃতীয় : সমৰেন্দ্ৰ শৰ্মা (স্নাতক ২য় বাৰ্ষিক)

১৮। ভলীবল খেলৰ শ্ৰেষ্ঠ দলৰ খেলুৱৈ :

বেড বয়জ (শ্ৰেষ্ঠ দল)

: মিহানুৰ বহমান, হৰিচুল জামান, বিশ্বজিৎ হাজৰিকা, চাহিদ আশতাৰ, অপূৰ্ব চহৰীয়া, ধনমণি

ডব্লিউ ডব্লিউ ই (দ্বিতীয় শ্ৰেষ্ঠ দল)

: চফিকুল হক, চালামুদ্দিন আলি, মফতউৰ বহমান, জিদ্দুমণি সাউদ

১৯। কেৰম :

- প্ৰথম : ছালামুদ্দিন আলি ( উঃ মাঃ ২য় বাৰ্ষিক)  
 : চফিকুল হক (উঃ মাঃ ২য় বাৰ্ষিক)  
 দ্বিতীয় : হিমাংশু নাৰায়ণ কোঁৱৰ (স্নাতক ২য় বাৰ্ষিক)  
 : বিশ্বজিৎ হাজৰিকা (স্নাতক ২য় বাৰ্ষিক)

২০। বেডমিন্টন :

- প্ৰথম : আমিনুল হক (স্নাতক ৩য় বাৰ্ষিক)  
 দ্বিতীয় : মৃগাল কুমাৰ নাথ (স্নাতক ২য় বাৰ্ষিক)

২১। দবা :

- প্ৰথম : প্ৰবোধ বৰদলৈ (স্নাতক ১ম বাৰ্ষিক)  
 দ্বিতীয় : কুলদীপ বৰুৱা (স্নাতক ১ম বাৰ্ষিক)

২২। ক্ৰিকেট :

বিজয়ী দলৰ খেলুৱৈসকল হ'ল :

- : জ্যোতি প্ৰসাদ ডেকা (স্নাতক ২য় বাৰ্ষিক)  
 : ইফতিকাৰ আদাম (স্নাতক ২য় বাৰ্ষিক)  
 : মিনাজুল হক (স্নাতক ২য় বাৰ্ষিক)  
 : সমৰেন্দ্ৰ শৰ্মা (স্নাতক ২য় বাৰ্ষিক)  
 : দিব্যজ্যোতি চহৰীয়া (স্নাতক ২য় বাৰ্ষিক)  
 : হিবণ্য চহৰীয়া (স্নাতক ২য় বাৰ্ষিক)  
 : জ্ঞানার্দন ডেকা (স্নাতক ২য় বাৰ্ষিক)  
 : বিশ্বজিৎ হাজৰিকা (স্নাতক ২য় বাৰ্ষিক)  
 : দ্বিজেন নাথ (স্নাতক ২য় বাৰ্ষিক)  
 : অলকেশ চহৰীয়া (স্নাতক ২য় বাৰ্ষিক)  
 : বিজয় শঙ্কৰ বৰুৱা (স্নাতক ২য় বাৰ্ষিক)  
 : হিমাংশু শৰ্মা (স্নাতক ২য় বাৰ্ষিক)

### খেল বিভাগ

বিজিত দলৰ খেলুৱৈসকল হ'ল :

- : অক্ষয় বৰুৱা (স্নাতক ১ম বাৰ্ষিক)  
 : মিছবাউল ইছলাম (স্নাতক ১ম বাৰ্ষিক)  
 : ধন আলি (স্নাতক ১ম বাৰ্ষিক)  
 : হিতেশ ডেকা (স্নাতক ১ম বাৰ্ষিক)  
 : প্ৰবাল শৰ্মা (স্নাতক ১ম বাৰ্ষিক)  
 : প্ৰবোধ শৰ্মা (স্নাতক ১ম বাৰ্ষিক)  
 : অভিজিৎ কলিতা (স্নাতক ১ম বাৰ্ষিক)  
 : ৰূপম কলিতা (স্নাতক ১ম বাৰ্ষিক)  
 : মকিবুৰ বহমান (স্নাতক ১ম বাৰ্ষিক)  
 : জয়ন্ত নয়ন নাথ (স্নাতক ১ম বাৰ্ষিক)  
 : পৰাগ জ্যোতি শৰ্মা (স্নাতক ১ম বাৰ্ষিক)  
 : অজয় ডেকা (স্নাতক ১ম বাৰ্ষিক)

২৩। শ্ৰেষ্ঠ খেলুৱৈ :

- : মকিবুৰ বহমান (স্নাতক ১ম বাৰ্ষিক)  
 : ৰেণুকা বৰুৱা (স্নাতক ২য় বাৰ্ষিক)

### সাংস্কৃতিক বিভাগ

১। বৰগীত :

- প্ৰথম : পল্লৱী মহন্ত (স্নাতক ১ম বাৰ্ষিক)  
 দ্বিতীয় : প্ৰিয়াংশু প্ৰতীম ডেকা (স্নাতক ২য় বাৰ্ষিক)  
 তৃতীয় : সংগীতা ডেকা (স্নাতক ১ম বাৰ্ষিক)

২। লোকগীত :

- প্ৰথম : পল্লৱী মহন্ত (স্নাতক ১ম বাৰ্ষিক)  
 দ্বিতীয় : প্ৰিয়াংশু প্ৰতীম ডেকা (স্নাতক ২য় বাৰ্ষিক)  
 তৃতীয় : ধীৰাজ কুমাৰ নাথ (স্নাতক ১ম বাৰ্ষিক)

৩। জিকিৰ :

উদগণিমূলক বাঁটা : পল্লৱী মহন্তৰ দল (স্নাতক ১ম বাৰ্ষিক)

৪। চিয়াগীত :

উদগণিমূলক বাঁটা :  
 : প্ৰিয়াংশু প্ৰতীম ডেকা (স্নাতক ২য় বাৰ্ষিক)

৫। জ্যোতি সংগীত :

- প্ৰথম : ধীৰাজ কুমাৰ নাথ (স্নাতক ২য় বাৰ্ষিক)  
 : প্ৰিয়াংশু প্ৰতীম ডেকা (স্নাতক ২য় বাৰ্ষিক)  
 দ্বিতীয় : পল্লৱী মহন্ত (স্নাতক ১ম বাৰ্ষিক)  
 তৃতীয় : জ্যোতিমা নাথ (স্নাতক ১ম বাৰ্ষিক)

৬। বাভা সংগীত :

- প্ৰথম : প্ৰিয়াংশু প্ৰতীম ডেকা (স্নাতক ২য় বাৰ্ষিক)  
 দ্বিতীয় : পল্লৱী মহন্ত (স্নাতক ১ম বাৰ্ষিক)  
 তৃতীয় : ধীৰাজ কুমাৰ নাথ (স্নাতক ২য় বাৰ্ষিক)

## ৩৯ তম মহাবিদ্যালয় সপ্তাহৰ প্ৰতিযোগিতাৰ ফলাফল

### সাংস্কৃতিক বিভাগ

#### ৭। ভূপেন্দ্ৰ সংগীত :

প্ৰথম : প্ৰিয়াংশু প্ৰতীম ডেকা (স্নাতক ২য় বাৰ্ষিক)

দ্বিতীয় : ধীৰাজ কুমাৰ নাথ (স্নাতক ২য় বাৰ্ষিক)

তৃতীয় : প্ৰণব জ্যোতি নাথ (স্নাতক ৩য় বাৰ্ষিক)

#### ৮। জয়ন্ত সংগীত :

প্ৰথম : ধীৰাজ কুমাৰ নাথ (স্নাতক ২য় বাৰ্ষিক)

দ্বিতীয় : প্ৰিয়াংশু প্ৰতীম ডেকা (স্নাতক ২য় বাৰ্ষিক)

তৃতীয় : পল্লৱী মহন্ত (স্নাতক ১ম বাৰ্ষিক)

#### ৯। আধুনিক গীত :

প্ৰথম : ধীৰাজ কুমাৰ নাথ (স্নাতক ২য় বাৰ্ষিক)

দ্বিতীয় : প্ৰিয়াংশু প্ৰতীম ডেকা (স্নাতক ২য় বাৰ্ষিক)

তৃতীয় : পল্লৱী মহন্ত (স্নাতক ১ম বাৰ্ষিক)

#### ১০। বিয়া গীত :

উদ্‌গনিমূলক বঁটা :

: পল্লৱী মহন্তৰ দল (স্নাতক ১ম বাৰ্ষিক)

#### ১১। আধুনিক নৃত্য :

প্ৰথম : সংগীতা ডেকা (স্নাতক ১ম বাৰ্ষিক)

দ্বিতীয় : ঝৰ্ণা চহৰীয়া (স্নাতক ২য় বাৰ্ষিক)

তৃতীয় : কাকলি শৰ্মা (স্নাতক ৩য় বাৰ্ষিক)

#### ১২। বিহু নৃত্য :

প্ৰথম : চোনীয়া কলিতা (স্নাতক ২য় বাৰ্ষিক)

দ্বিতীয় : বীণা শাহি ডেকা (স্নাতক ১ম বাৰ্ষিক)

তৃতীয় : ঝৰ্ণা চহৰীয়া (স্নাতক ২য় বাৰ্ষিক)

#### ১৩। একাংকিকা নাট : জীৱন্ত কৰন

শ্ৰেষ্ঠ অভিনেতা : মানস কমল হাজৰিকা (তুষাৰ)

শ্ৰেষ্ঠ অভিনেত্ৰী : পাপনি শইকীয়া (মায়া)

২য় শ্ৰেষ্ঠ অভিনেতা : পৰাগ জ্যোতি ৰাজবংশী (কেশৱ)

শ্ৰেষ্ঠ পৰিচালক : মানস কমল হাজৰিকা

#### ১৪। ভেশচন প্ৰতিযোগিতা :

প্ৰথম : বৰী বৰুৱা (স্নাতক ১ম বাৰ্ষিক)

(ভাও : পাগলী ফোন লৈ)

দ্বিতীয় : সঞ্জীৱ কুমাৰ নাথ (স্নাতক ১ম বাৰ্ষিক)

(ভাও : মডেলিং)

তৃতীয় : হীৰক জ্যোতি ভট্টাচাৰ্য্য (স্নাতক ২য় বাৰ্ষিক)

: আব্দুল হামান (স্নাতক ১ম বাৰ্ষিক)

(ভাও : সাপৰ খেল)

শ্ৰেষ্ঠ প্ৰতিযোগী : প্ৰিয়াংশু প্ৰতীম ডেকা (স্নাতক ২য় বাৰ্ষিক)

### তৰ্ক আৰু অধ্যয়ন চক্ৰ বিভাগ

#### ১। অসমীয়া কবিতা আবৃত্তি :

প্ৰথম : হীৰক জ্যোতি নাথ (স্নাতক ২য় বৰ্ষ)

দ্বিতীয় : কানন চহৰীয়া (স্নাতক ৩য় বৰ্ষ)

তৃতীয় : মিলি শৰ্মা (স্নাতক ২য় বৰ্ষ)

#### ২। আকস্মিক বক্তৃতা :

প্ৰথম : মানস কমল হাজৰিকা (স্নাতক ২য় বৰ্ষ)

দ্বিতীয় : হীৰক জ্যোতি নাথ (স্নাতক ২য় বৰ্ষ)

তৃতীয় : পল্লৱী চহৰীয়া (স্নাতক ১ম বৰ্ষ)

নিকাশম ডেকা (স্নাতক ১ম বৰ্ষ)

#### ৩। তৰ্ক প্ৰতিযোগিতা :

প্ৰথম : হীৰক জ্যোতি ভট্টাচাৰ্য্য (স্নাতক ২য় বৰ্ষ)

দ্বিতীয় : কানন চহৰীয়া (স্নাতক ৩য় বৰ্ষ)

#### ৪। কুইজ প্ৰতিযোগিতা :

প্ৰথম : মহানন্দ কলিতা (স্নাতক ২য় বৰ্ষ)

হীৰক জ্যোতি ভট্টাচাৰ্য্য (স্নাতক ২য় বৰ্ষ)

দ্বিতীয় : চবনম খানম (স্নাতক ১ম বৰ্ষ)

নিকাশম ডেকা (স্নাতক ১ম বৰ্ষ)

#### ৫। ইংৰাজী কবিতা আবৃত্তি :

প্ৰথম : কানন চহৰীয়া (স্নাতক ৩য় বৰ্ষ)

দ্বিতীয় : মিলি শৰ্মা (স্নাতক ২য় বৰ্ষ)

তৃতীয় : পল্লৱী মহন্ত (স্নাতক ১ম বৰ্ষ)



২০১১-২০১২ বর্ষৰ তত্ত্বাবধায়কসহ ছাত্ৰ একতা সভাৰ সম্পাদকবৃন্দ



অধ্যক্ষ, উপাধ্যক্ষ সমন্বিতে কাৰ্যালয় কৰ্মচাৰীবৃন্দ





# স্মৃতিৰ কেন্ভাছ



গণতন্ত্র দিবস উপলক্ষে পতাকা উত্তোলনৰ  
মুহূৰ্তত নৱ নিযুক্ত অধ্যক্ষ



আন্তঃ মহাবিদ্যালয় তৰ্ক প্ৰতিযোগিতাৰ পুৰস্কাৰ প্ৰদানৰ এটি মুহূৰ্ত



বেড্ৰু ৰিবন ক্লাবৰ দ্বাৰা আয়োজিত বাটৰ নাটৰ এটি মুহূৰ্ত

## ২০১১-১২ বৰ্ষৰ মহাবিদ্যালয় সপ্তাহৰ শ্ৰেষ্ঠসকল



প্ৰিয়াংশু প্ৰতিম ডেকা  
শ্ৰেষ্ঠ গায়ক



মানস কমল হাজৰিকা  
শ্ৰেষ্ঠ অভিনেতা, পৰিচালক  
আৰু সাহিত্যিক



মকিবুৰ ৰহমান  
শ্ৰেষ্ঠ খেলুৱৈ



ৰেণুকা বৰুৱা  
শ্ৰেষ্ঠ খেলুৱৈ

# স্মৃতিৰ কেন্ভাছ



নব নিৰ্মিত ভৱনৰ একাংশ



মহাবিদ্যালয় ছাত্ৰী নিবাস



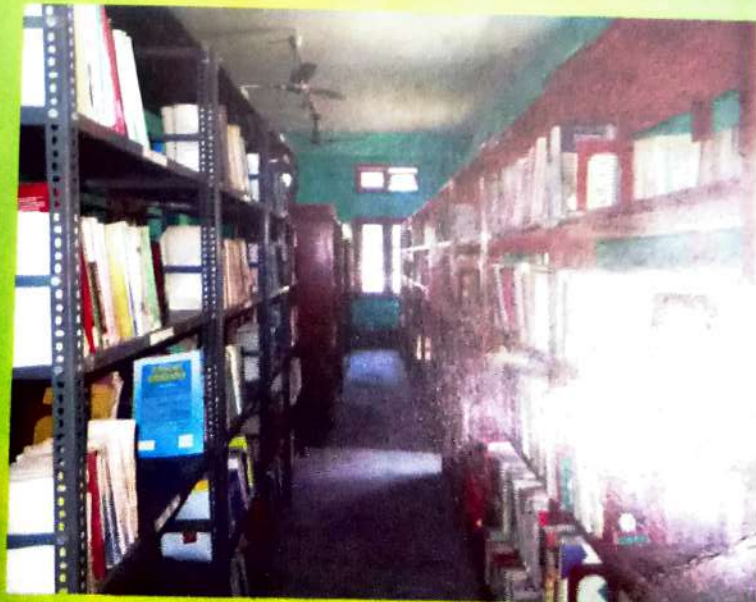
মহাবিদ্যালয় সপ্তাহৰ ভেৰচন পৰিবেশনৰ এটি মুহূৰ্ত



মহাবিদ্যালয় সপ্তাহৰ খেল উদ্বোধনৰ মুহূৰ্ত



নব নিৰ্মিত মহাবিদ্যালয়ৰ ইন্ডাৰ স্পৰ্টচ ট্ৰেনিং চেণ্টাৰ



প্ৰস্থাগাৰৰ ভিতৰচ'ৰা

# SIPAJHAR COLLEGE

## MAGAZINE

(30th Issue)



Editor : Kuladip Baruah